

Ministry of Economic Affairs and Employment

P.O. Box 32, FI-00023 Government

Tel. +358 29 516 001

www.tem.fi

MEAE guidelines and other publications 20/2018

ISSN 2342-7922 (electronic publications)

ISBN 978-952-327-357-3

Contents: www.infofinland.fi

Design and layout: Sissy Oy

أهلاً وسهلاً بكم في فنلندا!

بين يديك دليل يهدف إلى مساعدتك بالاستقرار في فنلندا. يحتوي هذا الدليل على معلومات عن السكن والعمل والسلطات المختصة وعلى معلومات أساسية عن المجتمع الفنلندي والثقافة الفنلندية. تم جمع معلومات الدليل من خدمة شبكة الإنترنت InfoFinland التي يمكن الحصول منها على مزيد من المعلومات عن مواضيع الدليل.

شرّعت فنلندا قانوناً خاصاً من أجل تحسين فرص اندماج المهاجرين في فنلندا. وطبقاً لذلك القانون يزود كل شخص ينتقل إلى فنلندا بمعلومات عن الحياة في فنلندا وعن المجتمع الفنلندي. وإضافة لهذا الدليل تُقدم لك أيضاً إرشادات وتعليقات أخرى كي يسير الاستقرار في البلاد بأقصى سلاسة ممكنة. يمكنك الحصول على مزيد من المعلومات من بلدية إقامتك خاصة أو من خدمة شبكة الإنترنت InfoFinland في صفحات بلديتك.

يُستحسن بك التعرف على العادات والتقاليد الفنلندية بالقراءة، لكن بالتجربة قبل كل شيء.

أهلاً وسهلاً بك إلى الحياة اليومية الفنلندية ومناسباتها.

جدول المحتويات

7	1. الإنتقال إلى فنلندا
7	1.1 مواطنو الاتحاد الأوروبي
7	تسجيل الحق في الإقامة لمواطن الاتحاد الأوروبي
8	1.2 غير مواطني الاتحاد الأوروبي
8	للعمل في فنلندا
9	كممارس للعمل الحر في فنلندا
10	للدراة في فنلندا
10	ترخيص الإقامة الاستمراري
11	1.3 مواطنو دول الشمال
12	1.4 التسجيل كساكن
13	محلة السكن في فنلندا
15	2. الحياة في فنلندا
15	2.1 كمهاجر في فنلندا
15	التوطين في فنلندا
17	الحياة اليومية في فنلندا
19	الضمان الاجتماعي الفنلندي
21	2.2 العمل وممارسة العمل الحر
21	من أين العمل؟
22	حقوق وواجبات العامل
23	تأسيس الشركة
24	الضريبة
25	إذا أصبحت عاطل عن العمل
25	ثقافة العمل الفنلندية
27	2.3 اللغة الفنلندية واللغة السويدية
27	لماذا أتعلم الفنلندية أو السويدية؟
27	دراة اللغة الفنلندية
28	اللغة السويدية في فنلندا

30	2.4. السكن
30	مسكن الإيجار
31	عقد الإيجار
32	مسكن التمليك
32	التشرد
32	بدل السكن
34	حقوق وواجبات الساكن
36	أمان المنزل
38	إدارة النفايات وإعادة التدوير
39	2.5. التعليم
39	المنظومة التعليمية الفنلندية
42	2.6. الصحة
42	حالات الطوارئ
43	الخدمات الصحية في فنلندا
45	صحة الطفل
47	الصحة النفسية
49	2.7. وقت الفراغ
49	المكتبات العامة
49	الحركة البدنية
49	الحركة البدنية في الطبيعة
51	الجمعيات
53	3. معلومات عن فنلندا
53	3.1. معلومات أساسية عن فنلندا
53	فنلندا باختصار
54	تاريخ فنلندا
56	حركة المواصلات في فنلندا
58	الثقافات والأديان في فنلندا
58	القوانين والحقوق
61	المساواة والتكافؤ
63	السلطات الهامة



1. الإنتقال إلى فنلندا

1.1. مواطنو الاتحاد الأوروبي

إذا كنت مواطناً لإحدى دول الاتحاد الأوروبي أو مواطن دولة ليختنشتاين أو مواطناً لدولة سويسرا فلا تحتاج إلى ترخيص إقامة أو تأشيرة دخول إلى فنلندا. بإمكانك المجيء إلى فنلندا إذا كان لديك بطاقة هوية أو جواز سفر ساري المفعول. لديك الحق في العمل أو ممارسة العمل الحر أو الدراسة في فنلندا بالتساوي مع المواطنين الفنلنديين. يتوجب عليك تأمين دخلك المعيشي في فنلندا بنفسك.

إذا كنت عازماً على أن تسكن في فنلندا لمدة تزيد عن ثلاثة أشهر، فيتوجب عليك أن تطلب من دائرة شؤون الهجرة تسجيل الحق في الإقامة لمواطن الاتحاد الأوروبي. يتوجب تقديم الطلب في موعد أقصاه ثلاثة أشهر من يوم دخول البلد.

إذا كنت ستنتقل لتسكن في فنلندا بشكل دائم لمدة سنة واحد أو لفترة أطول من ذلك، فيتوجب عليك الذهاب لتسجيل مكان سكنك في دائرة تسجيل الأنفس.

تسجيل الحق في الإقامة لمواطن الاتحاد الأوروبي

التسجيل الذي تقوم به دائرة الهجرة يختلف عن تسجيل مكان بلدية السكن في المنظومة المعلوماتية لتسجيل السكان (väestötietojärjestelmä) في دائرة تسجيل الأنفس (maistraatti). لا تحتاج إلى تسجيل حقك في الإقامة لدى دائرة شؤون الهجرة، إذا كنت تسكن في فنلندا دون انقطاع لمدة تقل عن ثلاثة أشهر. تُحسب فترة الأشهر الثلاثة دائماً، من وجودك خارج الحدود الفنلندية.

1.2. غير مواطني الاتحاد الأوروبي

للعمل في فنلندا

إذا كنت قادماً للعمل في فنلندا فإنك تحتاج إلى ترخيص إقامة. وقبل أن تستطيع الحصول على ترخيص إقامة يجب عليك أن تحصل على مكان عمل في فنلندا. وعندما تحصل على مكان عمل فيمكنك طلب ترخيص الإقامة. يجب طلب ترخيص الإقامة قبل المجيء إلى فنلندا.

ولأجل القيام بعمل كسبي فإنك تحتاج عموماً إما إلى ترخيص إقامة العامل أو ترخيص إقامة من نوع آخر. يعتمد نوع ترخيص الإقامة على نوع العمل الذي أتيت من أجله.

إنك تحتاج إلى ترخيص إقامة العامل (työntekijän oleskelulupa) إذا لم يكن بإمكانك العمل بترخيص إقامة آخر أو بدون ترخيص عمل، ولكنك لست بحاجة إلى ترخيص إقامة العامل لجميع وظائف العمل. بإمكانك أن تتحقق من نوع ترخيص الإقامة الذي تحتاج إليه من صفحات الشبكة العنكبوتية لدائرة شؤون الهجرة.

تقرر دائرة شؤون الهجرة منح الترخيص من عدمه، وبالإضافة إلى ذلك تحتاج إلى قرار جزئي من مكتب العمل والموارد المعيشية (työ- ja elinkeinotoimisto).

العمل بترخيص إقامة آخر

إذا كان لديك ترخيص إقامة في فنلندا لسبب ما آخر، على سبيل المثال بسبب الصلة العائلية، فمن الممكن أن يكون عندك حق العمل في فنلندا، وحينئذ لن تحتاج إلى ترخيص إقامة مستقل من أجل العمل. يمكنك أن تتحقق من ترخيص الإقامة ومن قرار ترخيص الإقامة فيما إذا كان لديك الحق في العمل في فنلندا أم لا.

كمارس للعمل الحر في فنلندا

من الممكن لأي شخص لديه مكان سكن دائم في إحدى دول المنطقة الاقتصادية الأوروبية (ETA) أن يؤسس شركة في فنلندا. الحاجة إلى الرخصة لا تعتمد على جنسيتك، وإنما على مكان سكنك.

ترخيص إقامة ممارس العمل الحر

إذا أردت أن تمارس عملاً حراً في فنلندا فإنك تحتاج إلى ترخيص إقامة ممارس العمل الحر.

يُعتبر كممارس للعمل الحر:

- ممارس العمل الحر للبدء (startup)
- ممارس العمل الحر الخاص، أو ما يُعرف بشركة اسم العمل
- شخص مشارك في الشركة لدى الشركة المفتوحة
- شخص في الشركة مسؤول لدى شركة الشراكة
- عضو في تعاونية، لديه إلزامية دفع غير محدودة
- الشخص الذي في موقع قيادي في شركة المساهمة (رئيس مجلس الشركة أو عضو في الإدارة) كمساهم عامل أو كشخص عامل في موقع قيادي لمؤسسة أخرى.

كي يكون بإمكانك الحصول على ترخيص إقامة ممارس العمل الحر، يتوجب عليك أن تعمل بنفسك في شركتك في فنلندا.

للدراة في فنلندا

إذا جئت إلى فنلندا للدراسة لمدة تزيد عن 90 يوماً، فإنك تحتاج إلى ترخيص إقامة بناءً على الدراسة. بإمكانك أن تدرس في فنلندا لمدة تقل عن 90 يوماً بدون ترخيص إقامة.

قبل أن يكون بإمكانك التقدم بطلب ترخيص الإقامة، يتوجب عليك أن تحصل على مكان للدراسة في فنلندا. المؤسسات الدراسية المقبولة هي عبارة عن المؤسسات التعليمية التي تلي مرحلة التعليم الأساسي، وهي على سبيل المثال الجامعات ومؤسسات التعليم العالي ومؤسسات التعليم المهني.

يتوجب أن يُلبى مكان الدراسة أحد الشروط التالية:

- دراستك تؤدي للحصول على مهنة أو على مؤهل تعليمي.
- تشارك في برنامج تبادل الطلاب فيما بين المؤسسات التعليمية أو في برنامج آخر.
- تدرس كي تحصل على تعليم تكميلي أو على تعليم خاص متعلق بمؤهلك العلمي.

ترخيص الإقامة الاستمراري

من المهم أن تطلب ترخيص الإقامة الاستمراري قبل انتهاء صلاحية ترخيص إقامتك السابق. وإذا انتهى ترخيص إقامتك السابق أثناء النظر بالطلب، فيحق لك الإقامة في فنلندا ويكون لك عادة حق العمل أيضاً طوال فترة النظر بطلبك. وإذا لم تطلب ترخيص الإقامة الاستمراري إلا بعد انتهاء الترخيص السابق، فيحق لك الإقامة في فنلندا طوال فترة النظر بالطلب ولكن لا يحق لك العمل قبل حصولك على ترخيص الإقامة الجديد.

1.3. مواطنو دول الشمال

إذا كنت مواطن إحدى دول الشمال فإنك لا تحتاج إلى ترخيص إقامة في فنلندا. لك الحق بالعمل وممارسة العمل الحر والدراسة في فنلندا.

يجب عليك عندما تنتقل إلى فنلندا أن تحرر إعلان انتقال وأن تراجع مكتب تسجيل الأنفس (maistraatti) في مكان سكنك للتسجيل. انتبه إلى أنه يجب عليك أن تراجع مكتب تسجيل الأنفس شخصياً. قم بتحرير إعلان الانتقال خلال أسبوع من انتقالك على أقصى حد.

تحتاج للتسجيل إلى بطاقة تعريف شخصية رسمية بحيث تُبين جنسيتك أو إلى جواز سفر ساري المفعول.

1.4. التسجيل كساكن

يجب عليك أن تراجع مكتب تسجيل الأنفس (maistraatti) في مكان سكنك عندما تنتقل إلى فنلندا. يتوجب عليك أن تقوم بتعبئة إعلان الانتقال قبل أن تأتي إلى مكتب تسجيل الأنفس، حيث أنه موجود على صفحات الإنترنت maistraatti.fi. مكتب تسجيل الأنفس بإمكانك أن تقوم بتعبئته في مكتب تسجيل الأنفس أيضاً. يسجل المكتب بياناتك الشخصية في منظومة السجل المدني الفنلندية. بإمكانك أن تحصل من مكتب تسجيل الأنفس أيضاً إذا كنت تستوفي الشروط المطلوبة، على الرقم الشخصي الفنلندي، إذا لم تكن قد حصلت عليه عندما تم منحك ترخيص الإقامة أو عندما تم تسجيل حقك في الإقامة كمواطن من الاتحاد الأوروبي في دائرة شؤون الهجرة. إذا كنت تحتاج إلى الرقم الشخصي من أجل العمل، فبإمكانك أن تحصل على الرقم الشخصي من مكتب الضرائب أيضاً.

يتحقق مكتب تسجيل الأنفس من إمكانية تسجيل محلة سكن لك في فنلندا.

خذ معك على الأقل الوثائق التالية عندما تراجع مكتب تسجيل الأنفس:

- جواز السفر أو
- بطاقة التعريف الشخصية، التي تبين جنسيتك (إذا كنت من مواطني الاتحاد الأوروبي أو دول الشمال)
- شهادة مُصدّقة عقد الزواج (إذا كنت متزوجاً)
- شهادات ولادة الأطفال المُصدّقة (إذا كان لديك أطفال تحت سن 18 سنة من العمر)
- ترخيص الإقامة (إذا كنت تحتاج إلى ترخيص إقامة في فنلندا)
- شهادة تسجيل حق الإقامة لمواطني الاتحاد الأوروبي (إذا كنت من مواطني الاتحاد الأوروبي وإذا كنت بحاجة إلى التسجيل)
- عقد العمل أو شهادة بخصوص الدراسة (مالم يكن لديك الحق في التسجيل لمواطني الاتحاد الأوروبي)

الرمز الشخصي التعريفي

الرمز الشخصي التعريفي (henkilötunnus) هو سلسلة من 11 رقم ويتكون من تاريخ الولادة والجنس. تحتاج إلى الرقم الشخصي على سبيل المثال من أجل رب العمل لديك أو للمؤسسة التعليمية. كذلك يُسهّل هذا الرمز العديد من حالات التعامل مع السلطات الرسمية.

كي يكون بإمكانك الحصول على الرمز الشخصي التعريفي الفنلندي، يتوجب أن تكون بياناتك الشخصية مسجلة في السجل المدني الفنلندي للسكان. هذا يعني أن بياناتك الشخصية تُسجل في منظومة السجل المدني للسكان. هذه البيانات هي على سبيل المثال الاسم وتاريخ الولادة والجنسية والجنس والعنوان.

محلة السكن في فنلندا

تقدم البلديات خدمات عديدة لسكانها كخدمات الرعاية الصحية والرعاية اليومية للأطفال. إذا كان عندك محلة سكن في فنلندا (kotikunta) فيحق لك عادة الاستفادة من خدمات بلدية محلة سكنك.

يستحسن بك أن تستوضح فيما إذا كان يحق لك أو لأفراد عائلتك حق محلة سكن في فنلندا. يتحدد حق محلة السكن في فنلندا طبقاً لقانون محلة السكن. يمكنك أن تستوضح من مكتب تسجيل الأنفس (maistraatti) في مكان سكنك فيما إذا كان لك الحق بالحصول على محلة سكن في فنلندا.



2. الحياة في فنلندا

2.1. كمهاجر في فنلندا

التوطين في فنلندا

يُقصد بالتوطين (kotoutuminen) أن تستقر في فنلندا وتتعلم كيفية التفاعل مع المجتمع الفنلندي. ومن العوامل التي تساعد على ذلك مثلاً

- تعلم اللغة،
- العثور على مكان عمل أو دراسة،
- إقامة العلاقات مع المجتمع الفنلندي.

توجد في فنلندا خدمات مختلفة تساعدك على التوطين، والعمل وتعلم اللغة. هذه الخدمات هي على سبيل المثال التخطيط الأولي (alkukartoitus) وخطة التوطين (kotoutumissuunnitelma) والتدريب على التوطين (kotoutumiskoulutus). كذلك يحق لأفراد عائلتك أن يستفيدوا من هذه الخدمات عندما ينتقلون إلى فنلندا. من المهم أن تقوم بنفسك أيضاً بالتعزيز من توطينك.

الخدمات التي تساعد على التوطين

الخدمات الاستشارية للمهاجرين

يوجد في مكتب العمل والموارد المعيشية وفي المجالس البلدية استشاريون للمهاجرين يقومون بمساعدتك في التوطين في فنلندا. فعلى سبيل المثال ستحصل على المعلومات التالية من استشاري المهاجرين:

- التوطين والخدمات المتعلقة به،
- حياة العمل،
- التعليم والدراسة.

التخطيط الأولي (alkukartoitus)

يهدف التخطيط الأولي إلى تقدير الخدمات التي تحتاجها لدعمك في التوطين. في التخطيط الأولي يتم توضيح على سبيل المثال تعليمك وخبرتك العملية وقدراتك اللغوية. يتم إجراء التخطيط الأولي في مكتب العمل والموارد المعيشية أو في البلدية. كما أنه من الممكن أيضاً أن يتم في أماكن أخرى، على سبيل المثال في المؤسسة التعليمية. يعتمد هذا على البلدية التي تسكن فيها. وعلى سبيل المثال يمكنك أن تطلب من مكتب العمل والموارد المعيشية أو من مكتب الخدمات الاجتماعية في محلة سكنك القيام بإعداد التخطيط الأولي. يمكنك الحصول على مزيد من المعلومات من استشاري المهاجرين عن التخطيط الأولي وعن كيفية تنظيم ذلك في بلدتك.

خطة التوطين

إذا كنت بحاجة إلى دعم في التوطين، فسيتم إعداد خطة التوطين لك بعد التخطيط الأولي. ويتم إعداد خطة التوطين دائماً إذا كنت:

- عاطلاً وتبحث عن عمل أو
- تحصل على إعانة دخل أو
- عمرك أقل من 18 عاماً وليس لديك ولي أمر في فنلندا.

تُدون في خطة التوطين تلك الأشياء التي تساعدك على التوطين. من الممكن أن ينطوي تحت إطار خطة التوطين على سبيل المثال تعلم اللغة الفنلندية أو تعليم آخر أو تدريب عملي. ويمكنك أن تشارك في إعداد خطة التوطين بالتعاون مع مرشد القوى العاملة في مكتب العمل والموارد المعيشية أي مكتب - تي (TE-toimisto) أو مع عامل الخدمات الاجتماعية في مكتب الخدمات الاجتماعية.

يجب إعداد خطة التوطين في مدة أقصاها ثلاث سنوات من حصولك على ترخيص الإقامة الأول أو من تسجيلك لحقك في الإقامة. ويعتمد طول مدة خطة التوطين على طول المدة التي تحتاج فيها إلى دعم في التوطين. وعادة ما تكون خطة التوطين سارية المفعول لثلاث سنوات على أقصى حد. وقد تبقى سارية المفعول لخمس سنوات في بعض الحالات الخاصة.

عندما يتم إعداد خطة التوطين لك فيجب عليك أن تلتزم بها.

يقوم مكتب - تي أو كيلا أو البلدية باستيضاح حقك في الحصول على ميزة البطالة عن العمل أو في الحصول على دعم الدخل المعيشي أثناء فترة خطة التوطين.

إذا كان لديك مكان عمل، فيمكنك الحصول على مساعدة في التوطين من رب العمل. يمكن لرب العمل على سبيل المثال أن يدفع لك تكاليف دورة تعلم اللغة الفنلندية. بإمكان رب العمل أن يساعدك أحياناً في بعض الأمور العملية كالبحث عن مسكن لك. اسأل عن المزيد من المعلومات بشأن ذلك من رب العمل.

التدريب على التوطين

يمكنك الحصول على تدريب على التوطين عند الانتهاء من وضع خطة التوطين، وتقوم البلديات ومكاتب العمل والموارد المعيشية والعديد من المؤسسات التعليمية بتنظيم التدريب على التوطين. ويقوم مكتب العمل والموارد المعيشية أو البلدية بإعطائك التوجيهات للحصول على التدريب على التوطين. ويتضمن التدريب عادةً دراسة اللغة الفنلندية أو اللغة السويدية والتعرف على المجتمع والثقافة والحياة العملية الفنلندية.

الحياة اليومية في فنلندا

الحساب البنكي

إنك تحتاج لحساب بنكي لتسيير أمورك المالية. يجدر بك أن تقارن بين خدمات وأسعار مختلف البنوك كي تجد البديل الأفضل لك.

عندما تفتح حساب بنكي فسوف تحتاج إلى جواز السفر أو بطاقة هوية الأجنبي أو شهادة أخرى لتعريف الشخصية. فإذا لم يكن عندك جواز سفر أو بطاقة هوية الأجنبي، فيجدر بك أن تتأكد من الوثيقة التي يقبلها البنك، حيث أن بعض البنوك تقبل وثيقة سفر الأجنبي الصادرة عن سلطة فنلندية، أو وثيقة سفر اللاجئ أو وثيقة هوية شخصية أخرى يمكن أن تقبل كوثيقة سفر. وفي بعض الحالات يمكن للبنك أن يطلب توضيحاً آخر عن الهوية الشخصية إذا كانت وثيقتك تحتوي على ملاحظة بعدم التأكد من هويتك الشخصية.

وعندما تفتح حساباً بنكياً، فيجدر بك أن تطلب رموز البنك الشبكي حيث يمكنك بواسطتها تسيير العديد من المعاملات مع السلطات الرسمية. ولكن ينبغي التذكر أن شروط الرموز البنكية أشد من تلك الخاصة بفتح الحساب البنكي، وقد لا تحصل في بعض الحالات على رموز البنك الشبكي حتى لو كان عندك حساب بنكي.

بطاقة هوية الأجنبي

بإمكان الشرطة أن تمنحك بطاقة هوية الأجنبي، إذا تم التعرف على هويتك وقد تم إثبات شخصيتك بشكل موثوق به. من الممكن التحقق من شخصيتك من تلك الوثيقة التي تثبت هويتك. إذا لم تكن لديك تلك الوثيقة، فإنه من الممكن مقارنة بصمات أصابعك مع بصمات الأصابع المحفوظة على بطاقة ترخيص الإقامة أو بطاقة الإقامة. بالإضافة إلى ذلك، تتطلب بأن:

- لديك ترخيص إقامة أو بطاقة إقامة سارية المفعول أو قد تم تسجيل حقك في الإقامة؛
- لديك *محلة السكن في فنلندا؛ و
- لقد تم تسجيل بياناتك في المنظومة المعلوماتية لتسجيل السكان.

التأمين

يجدر بك أن تشتري تأميناً للمسكن. يعرض تأمين المسكن على سبيل المثال عن الأضرار التي تصيب المفروشات وغير ذلك من حوائجك، تباع شركات التأمين بوليصات التأمين. وإذا كان عندك سيارة فيجب عليك بموجب القانون أن يكون عندك تأمين حركة السير.

الهاتف

عندما تشتري خط اشتراك في فنلندا فسوف تحصل على رقم هاتف فنلندي. تباع مختلف شركات الاتصالات اشتراكات الهاتف. وعندما تفتح خط الاشتراك فإنك تحتاج إلى الرقم الشخصي التعريفي ويجب أن يكون عندك عنوان في فنلندا. وعموماً يجب عليك أن تبرز أبحاثاً عن إمكاناتك المادية للدفع أي أنك تسدد فواتيرك وأنه ليس عندك خلل تأميني، وإلا فيجب عليك أن تدفع ثمن خط الاشتراك مسبقاً.

كذلك يمكنك أن تشتري خط اشتراك بريبيد أن مسبق الدفع، وفي ذلك الحال لن تحتاج إلى الرقم الشخصي التعريفي والعنوان في فنلندا. بطاقة بريبيد هي بطاقة مشحونة مسبقاً برصيد يمكنك أن تستنفد قيمته بالمكالمات الهاتفية. يمكن شراء اشتراكات بريبيد من أكشاك ر- كيوسكي (R-kioski) أو من بعض المتاجر الكبيرة أو من الانترنت.

الإنترنت

من الممكن الاعتناء بالعديد من الأشياء في فنلندا بواسطة الإنترنت. وغالباً ما يمكن تسيير المعاملات الرسمية أو معاملات الشركات بواسطة الشبكة العنكبوتية. يجدر بك أن تشتري اشتراك إنترنت بأسرع وقت ممكن عقب انتقالك إلى فنلندا.

تحصل على خط اتصال بالإنترنت إلى بيتك عندما تعقد اتفاقاً مع مزود خدمة الإنترنت، ويجدر بك أن تقارن بين أسعار مزودي خدمة الإنترنت قبل عقد الاتفاق. يعمل في فنلندا كثير من الشركات التي تقدم اشتراكات إنترنت مختلفة. سوف تجد هذه الشركات على سبيل المثال من خلال محركات البحث في الإنترنت، عندما تكتب في خانة البحث "internetliittymä". تختلف أسعار الاشتراكات كثيراً بين شركة وأخرى.

الضمان الاجتماعي الفنلندي

تقوم مؤسسة الكيلا (Kela) بالاعتناء بأمور متعددة منها التقاعد الوطني وزيادات الأطفال والضمان الأساسي للبطالة عن العمل والبدل النقدي اليومي عن المرض والبدل النقدي اليومي للوالدين ودعم الدخل المعيشي وإعادة التأهيل. تقوم مؤسسة الكيلا أيضاً بالاعتناء بتعويضات علاج الأمراض المدفوعة عن علاج الأمراض لدى القطاع الخاص.

تم إقرار مبررات دعم الكيلا (Kela) في القانون. في فنلندا يتوجب التقدم بالطلب للانضمام للضمان الاجتماعي الفنلندي بطريقة منفصلة. كما أنه يتوجب التقدم بالطلب لكل ميزة على حدة. عندما يقوم الكيلا (Kela) بإصدار القرار بخصوص ميزة معينة، فإنه يتم تداول الوضع المعيشي لكل متقدم بالطلب بصورة فردية.

الوضع المعيشي للمتقدمين بالطلب والحاجة إلى الدعم عادة ما تكون متفاوتة جداً. لذلك فإن قيمة الميزة ومبرراتها تختلف. قم دائماً باستيضاح حالتك على حدة.

البلديات في فنلندا مسؤولة عن تنظيم الخدمات الصحية العامة والخدمات الاجتماعية العامة.

القاعدة الرئيسية هي إذا كنت تسكن في فنلندا بصفة مستقرة، فإنك تتبع إلى الضمان الاجتماعي الفنلندي وبإمكانك الحصول على ميزات الكيلا. القانون يحدد ما يعنيه السكن بصفة مستقرة.

كما أن العمل في فنلندا بإمكانه أن يجلبك إلى نطاق الضمان الاجتماعي الفنلندي.

هل تتبع إلى الضمان الاجتماعي وهل تحصل على الدعم؟ يؤثر في الأمر الانتقال إلى فنلندا

- من إحدى الدول الشمالية
- من إحدى دول الاتحاد الأوروبي (EU) أو من إحدى دول المنطقة الاقتصادية الأوروبية (ETA) أو من سويسرا أو
- من إحدى الدول التي لدى فنلندا معها اتفاقية للضمان الاجتماعي.

دول الـ (ETA) هي عبارة عن دول الاتحاد الأوروبي بالإضافة إلى النرويج وآيسلندا وليختنشتاين. بالإضافة إلى ذلك يؤثر في انضمامك إلى الضمان الاجتماعي وحصولك على مترجم شفوي، ما إذا كنت قد انتقلت إلى فنلندا على سبيل المثال:

- كعامل أو كمارس للعمل الحر
- كطالب
- كفرد من أفراد العائلة
- كعامل مبعوث.

قامت فنلندا بعقد اتفاقيات تخص الضمان الاجتماعي مع بعض الدول. هذه الدول هي (السويد والدنمارك والنرويج وآيسلندا) والولايات المتحدة الأمريكية وكندا وكويبيك وتشيلي وإسرائيل والهند وأستراليا. الاتفاقيات تمس التقاعد على الأرجح. بعض الاتفاقيات تمس أيضاً الرعاية الصحية. إذا جئت من هذه الدول، فقم بالتحقق من الكيلا ما إذا كانت تؤثر هذه الاتفاقيات على الضمان الاجتماعي الخاص بك.

2.2. العمل وممارسة العمل الحر

من أين العمل؟

أماكن العمل الشاغرة

تقدم بطلب أماكن العمل الشاغرة من صفحات أماكن العمل على الإنترنت أو من الصحف الفنلندية أو من خدمات التواصل الاجتماعي (على سبيل المثال فيسبوك "Facebook" أو لينكدإن "LinkedIn"). سوف تجد صفحات أماكن العمل عندما تكتب في خانة البحث لمتصفح الإنترنت "أماكن العمل الشاغرة avoimet työpaikat".

قم بإنشاء علاقات شبكية لك وحافظ على مهاراتك

العلاقات الشبكية مفيدة عند البحث عن عمل. تعرف على علاقاتك الشبكية واستفد منها. المعلومون وزملاء الدراسة والمعارف وزملاء العمل السابقون ورؤساء العمل من الممكن أن يكونوا جزءاً من علاقاتك الشبكية.

كن نشطاً. حافظ على مهاراتك، وتابع أحداث مجالك وأخبره وشارك في الدورات التعليمية لتعلم اللغة الفنلندية والتعليم التكميلي وطور كذلك مهاراتك السابقة.

استفد من وسائل التواصل الاجتماعي في البحث عن العمل

خدمات التواصل الاجتماعي للإنترنت كفيسبوك (Facebook) ولينكدإن (LinkedIn) تعتبر وسائل جيدة للبحث عن عمل. العديد من أرباب العمل يستخدمون تويتر (Twitter) كقناة للتواصل. بإمكانك البحث في هذه الخدمات عن معلومات عن أماكن العمل وبناء شبكات مهنية للتواصل. بإمكانك أن تحصل على معلومات مهمة عن فعاليات المؤسسات وعن الأمور المعاصرة لمختلف المجالات أو المشاركة في الحوارات.

تواصل بشكل مباشر مع أرباب العمل

بإمكانك أن تتواصل بشكل مباشر مع الجمعيات أو المؤسسات المثيرة للاهتمام والسؤال عما إذا كان لديهم أماكن عمل شاغرة. الجزء الأكبر من أماكن العمل هو أماكن عمل مختبئة. أماكن العمل هذه لا تظهر في البحث العام، وإنما يقوم أرباب العمل بالبحث عن العاملين من خلال شبكات التواصل الخاصة بهم. بإمكانك الاتصال مباشرةً برب العمل أو أن ترسل طلباً مفتوحاً من خلال البريد الإلكتروني. غالباً ما يكون بإمكانك إرسال طلب مفتوح من خلال صفحات الإنترنت للشركة.

خدمات الوساطة للعمل

بإمكانك أن تطلب العمل من خلال تلك الشركات التي تقدم خدمات الوساطة للعمل. من الممكن أن يكون العمل ذا فترة قصيرة، ولكن بإمكانك أن تحصل من خلال ذلك على خبرة مفيدة وأن توسع من شبكة علاقاتك. حيث تقوم بعقد اتفاق مع شركة تقوم بإرسالك للعمل لدى رب عمل آخر. بإمكانك أن تحصل على عمل دائم أيضاً من خلال تلك الشركة.

قم بتشغيل نفسك كممارس للعمل المستقل أو ممارس للعمل الحر

العمل المستقل يعني أن تقوم بأعمال لعدة مانحين لطلبات العمل بدون علاقة عمل دائمة. يتوجب على ممارس العمل المستقل أن يعتني بنفسه بأمور الضرائب ومدفوعات التقاعد.

مكتب العمل والموارد المعيشية يقدم الدعم في البحث عن عمل

سوف تحصل من مكتب العمل والموارد المعيشية أي مكتب - تي (TE-toimisto) على التوجيه في البحث عن العمل وكذلك على معلومات عن أماكن العمل الشاغرة والتعليم.

بإمكانك التسجيل كزبون في مكتب العمل والموارد المعيشية أما في مكتب العمل والموارد المعيشية الإقليمي أو عن طريق صفحات الإنترنت لمكتب العمل والموارد المعيشية. إذا كنت تبحث عن عمل، فإنه سوف يتم معك إعداد خطة للتوطين أو خطة للتشغيل. إذا كنت تعمل عملاً جزئياً أو القليل من العمل، فإن مكتب العمل والموارد المعيشية سوف يقوم بتقييم ما إذا كان بإمكانك أن تحصل على ميزة البطالة عن العمل في نفس الوقت.

حقوق وواجبات العامل

في فنلندا توجد حقوق للعامل:

- راتب طبقاً لعقد شروط العمل والحدود الدنيا الأخرى
- الحماية التي تعطيها القوانين والعقود
- التنظيم
- وسط عمل صحي وآمن

على العامل واجبات

- القيام بأداء عمله بعناية
- إحترام أوقات العمل المتفق عليها
- تطبيق إرشادات رؤساء العمل
- الإمتناع عن العمل المنافس لرب العمل
- يقوم بالحفاظ على السر التجاري والمهني
- يأخذ بعين الإعتبار مصالح رب العمل

استشارات بشأن علاقة العمل للمهاجرين

إذا كان لديك أسئلة أو مشاكل متعلقة بعلاقة العمل، فيإمكانك التواصل مع استشارات علاقة العمل للمهاجرين. تقدم الاستشارات المنظمة الرئيسية للنقابات المهنية الفنلندية ساك (SAK). بإمكانك الحصول على الاستشارة على الرغم من عدم كونك عضواً في النقابة المهنية. يقوم المحامي بالإجابة على الأسئلة المتعلقة على سبيل المثال بالراتب أو بأوقات العمل. من الممكن الحصول على الاستشارات المجانية باللغة الفنلندية أو الإنجليزية.

استشارات علاقة العمل مفتوحة أيام الثلاثاء وأيام الأربعاء الساعة 9 - 11 و 12 - 15.

هاتف: 004 414 0800 البريد الإلكتروني: [workinfinland\(at\)sak.fi](mailto:workinfinland(at)sak.fi)

تأسيس الشركة

المراحل الأساسية لتأسيس الشركة:

- جئ بخطة تجارية جيدة
- أعد خطة للعمل التجاري
- نَظِّم التمويل
- اختر نوع الشركة
- قم باستيضاح التراخيص التي تحتاج إليها
- قم بإبلاغ السجل التجاري وسلطات الضرائب
- اعتنِ بالتأمينات
- قم بتنظيم المحاسبة

ممارسة العمل الحر تتطلب مهارةً مهنيةً وتعليماً. من المهم أن تعرف بصورة جيدة مجال عملك والقوانين المتعلقة بممارسة العمل الحر. كذلك فإنه من المهم معرفة زبائنك وطرق البيع. تذكر بأن ممارسة العمل الحر مرتبطة بالمخاطر. التمويل الكافي والتخطيط الدقيق هما ضروريان.

الضريبة

يجب أن تدفع في فنلندا ضريبة دخل (tulovero) عن الراتب، كما تدفع ضريبة عن الدخل أنواع الدخل التالية مثلاً:

- بدل البطالة اليومي عن العمل
- بدل الوالدين اليومي
- التقاعدات
- معونة الدراسة

تمول الحكومة والبلديات من أموال الضرائب ما يلي مثلاً:

- الرعاية الصحية
- التعليم
- الرعاية اليومية للأطفال
- الدفاع عن البلاد

الضريبة في فنلندا تصاعدية، مما يعني أنه تُدفع على الراتب الكبير ضريبة أعلى من الراتب الأصغر. تُحسب النسبة المئوية للضريبة (veroprosentti) في فنلندا لكل شخص على حدة، ولا يؤثر دخل الزوج/الزوجة على النسبة المئوية لضريبتك. يمكنك أن تقدر النسبة المئوية من عداد دائرة الضرائب.

يدفع رب العمل الضرائب مباشرة من راتبك. ولأجل ذلك يحتاج رب العمل إلى البطاقة الضريبية الخاصة بك. تُسمى الضريبة التي تقتطع مباشرة من راتبك بالضريبة المقتطعة مسبقاً (ennakonpidätys). تحسب دائرة الضرائب في نهاية كل سنة ما إذا كانت قد دُفعت ضرائب كافية عن الدخل. فإذا كانت قد دُفعت ضرائب زائدة، فستستلم ما يسمّى إرجاع الضريبة الزائدة (veronpalautus)، أما إذا كانت قد دُفعت ضرائب أقل من اللازم فيجب عليك أن تدفع ما يسمّى استحقاق الضريبة الناقصة (jäännösvero).

دقق من بيان راتبك ومن البيان الضريبي (veroilmoitus) كي تتأكد من أن رب العمل قد دفع الضرائب عن راتبك. احتفظ بإيصالات الرواتب. وتذكر أنه إن لم تكن الضريبة قد دُفعت، فسوف تضطر لدفعها فيما بعد.

وإضافة للضريبة، يدفع رب العمل من راتب رسوم الضمان كالضمان احتياطياً لحالة البطالة عن العمل أو المرض.

إذا أصبحت عاطل عن العمل

ذا أصبحت عاطل عن العمل فأبلغ مكتب العمل والموارد المعيشية (مكتب - تي) في موعد أقصاه أول يوم بطالة عن العمل. إذا كنت تتبع إلى نطاق الضمان الاجتماعي الفنلندي، فبإمكانك التقدم بطلب دعم البطالة عن العمل. بإمكانك أن تحصل على دعم البطالة عن العمل في موعد يبدأ من ذلك اليوم الذي قمت فيه بالتسجيل كعاطل عن العمل. تذكر بأن تسجل فوراً كطالب للتعليم أو لتعليم القوى العاملة أو بعد فترة دعم التشغيل.

يحق لمواطني الاتحاد الأوروبي والزوج وإيسلندا ولختنشتاين وسويسرا الإعلان عن أنفسهم كباحثي عمل بواسطة خدمة الشبكة العنكبوتية. أما إذا كنت مواطناً من غير ذلك من الدول فيجب عليك أن تراجع بنفسك مكتب العمل والموارد المعيشية (مكتب - تي) لتسجيل نفسك كباحث عن عمل.

عندما تذهب إلى مكتب العمل والموارد المعيشية (مكتب - تي) خذ معك:

- جميع شهادات العمل والدراسة التي لديك
- جواز السفر الذي يوجد عليه ترخيص إقامتك

مكتب العمل والموارد المعيشية يبحث في البيانات التي قدمتها. من الممكن الحصول على ضمان البطالة عن العمل بشروط معينة، ويقوم مكتب العمل والموارد المعيشية باستيضاح ما إذا كانت تُستوفي تلك الشروط في حالتك. بعد ذلك يقوم مكتب العمل والموارد المعيشية بتقديم تقرير بشأن القضية إلى تلك السلطة التي تدفع الميزة، أي إلى صندوق البطالة عن العمل أو الكيلا (Kela).

ثقافة العمل الفنلندية

التساوي والمساواة في حياة العمل

وفقاً للقانون الفنلندي، تُمنع جميع أنواع التهميش في أماكن العمل. يتوجب على رب العمل أن يحرص على تحقق العدل والمساواة بين الجنسين في مكان العمل.

إتخاذ زمام المبادرة والمسؤولية

يجري الاتفاق على العمل في العادة في اجتماعات العمل وتُنفذ الأشياء التي أتفق عليها. المسؤول يوزع المهام على العمال وينتظر أن يقوم العمال باتخاذ القرار بأنفسهم بالنسبة للأمور المتعلقة

بتفاصيل تأدية العمل. إذا كان العامل لا يستطيع أو لا يمكنه تأدية المهمة الملقاة على عاتقه، فبإمكانه أن يذهب مباشرةً للسؤال عن إرشادات من العمال الآخرين أو من المسؤول.

الثقة وإحترام البرامج الزمنية

في ثقافة العمل الفنلندية من المهم الإلتزام بالأشياء التي أتفق عليها. عندما يتفق على شيء ما معاً فإن العمال وأرباب العمل يفترضون أن كل واحد ينفذ ما أتفق عليه.

من المهم في فنلندا أيضاً إحترام الجداول الزمنية. يجب الوصول إلى مكان العمل في الوقت المتفق عليه بالضبط. الساعة 08.00 تعني بالتمام والكمال الساعة 08.00 وليست الساعة 08.10. التأخر هو عمل غير مهذب لأن الآخرين مجبرون بانتظار المتأخر. إذا كنت تعرف بأنك سوف تتأخر عن العمل فأبلغ بذلك المسؤول عنك.

في العديد من أماكن العمل أوقات عمل دقيقة ويمكن المجيء إلى العمل ما بين الساعة 7 - 9 والمغادرة ما بين الساعة 15 - 17. إذا كان لمكان العمل وقت عمل مرن فعلى العامل أن يحافظ بنفسه على أنه يعمل وقت العمل بالطول المتفق عليه.

نمط التواصل

الفنلنديون يقولون الأمور في العادة بصورة مباشرة ولا يعتبر الكلام المباشر عمل غير مهذب. الكلام المباشر هو طبيعي حتى في مكان العمل. إذا لم يكن على سبيل المثال هناك وقت كافٍ للقيام بمهمة عمل، فمن الأفضل أن تقول ذلك مباشرة إلى رب العمل. في الاجتماعات واللقاءات يمكن الحديث مباشرة في الموضوع بعد التحية.

الحوار في ثقافة العمل الفنلندية غير رسمي إلى حد كبير. في العديد من أماكن العمل يخاطب جميع العمال بعضهم البعض بصيغة المفرد بدون تعظيم، بغض النظر عن رتبهم الوظيفية.

تأثير الدين على حياة العمل

العديد من الفنلنديين مسيحيين، ولكنهم غير متدينين إلى حد كبير. في الثقافة ما زالت تطبق على كل حال العديد من الأطباع المسيحية. في حياة العمل التأثير الديني يظهر من خلال أيام العطل للعديد من العمال. الأعياد المسيحية المقدسة مثل عيد الميلاد وعيد الفصح هي أيام عطل مقررة قانونياً.

2.3. اللغة الفنلندية واللغة السويدية

لماذا أتعلم الفنلندية أو السويدية؟

يتكلم الفنلندية كلغة أم 90 في المائة من الفنلنديين. يتكلم اللغة السويدية كلغة أم 5 في المائة من الفنلنديين.

عندما تفكر فيما إذا كان من المجدي دراسة اللغة الفنلندية أم السويدية، فخذ بالاعتبار تلك اللغة التي يتكلمها سكان مكان إقامتك والوسط القريب منك.

معرفة اللغة الفنلندية تعتبر ضرورية في العديد من أماكن العمل. إذا أردت أن تدرس في فنلندا، فمن المحتمل أن تحتاج إلى معرفة اللغة الفنلندية.

من المجدي تعلم الفنلندية أو السويدية حتى لو لم تكن تنوي الإقامة في البلاد لمدة طويلة. فعلى الرغم من أن الناس يتكلمون الإنجليزية في فنلندا بشكل جيد، فإنك ستجني فائدة كثيرة من معرفة اللغة الفنلندية أو السويدية.

عندما تعرف اللغة، فإنه من الأسهل أن تستمتع في فنلندا وأن تتأقلم مع فنلندا. يكون من الأسهل عليك تسيير أمورك مع السلطات ومتابعة الأخبار والتعرف على الناس والحصول على أصدقاء.

الطريقة المثلى لتعلم اللغة هي عندما تجرؤ على التحدث بها. لا يتوجب أن تفهم كل شيء دائماً، بل يكفي أن تفهم الأشياء الأكثر أهمية. أي قم بمواجهة تلك الأوضاع بالجراءة التي يمكنك فيها التحدث بالفنلندية أو بالسويدية.

دراسة اللغة الفنلندية

تعليم اللغة الفنلندية للكبار

في المعاهد الشعبية ومعاهد الأيدي العاملة والجامعات والجامعات الصيفية. اسأل عن المزيد من خدمات الاستشارات للمهاجرين أو من السلطات المسؤولة عن الفعاليات التعليمية في بلدية سكنك أو من المرشدين التعليميين للمؤسسات التعليمية المحلية.

لقد تم جمع المعلومات المتعلقة بالدورات التعليمية في بعض بلديات السكن في مكان واحد. على سبيل المثال سوف تحصل على معلومات عن دورات تعليم اللغة الفنلندية في منطقة هلسنكي وتامبيره وتوركو من خدمة - Finnishcourses.fi .

إذا كنت زبوناً لدى مكتب العمل والموارد المعيشية، بإمكانك الحصول على دورة تعليمية لتعلم اللغة الفنلندية من خلال مكتب العمل والموارد المعيشية. يُقيم نوع التعليم اللغوي الذي تحتاج إليه في مكتب العمل والموارد المعيشية، عندما يتم إعداد خطة للتوطين أو للتشغيل لك. بإمكانك أن تدرس اللغة الفنلندية من خلال تعليم القوى العاملة. تعليم القوى العاملة هو في الأساس تعليم مخصص للعاطلين عن العمل الباحثين عن عمل. التعليم مجاني للمشاركين فيه. اسأل عن دورات تعليم اللغة الفنلندية من مكتب العمل والموارد المعيشية الذي تتبع له.

اللغة الفنلندية في مكان العمل

ينظم بعض أرباب العمل لعاملهم تعليم اللغة الفنلندية. اسأل رب العمل لديك، ما إذا كان بإمكانك أن تتعلم اللغة الفنلندية في مكان عملك.

تعليم اللغة الفنلندية للأطفال

يتعلم الأطفال اللغات الجديدة بسرعة، على الرغم من أن ذلك يبدو صعباً في البداية. يوجد تعليم للغة الفنلندية في حضارة الأطفال وفي مدرسة التعليم الأولي وفي المدرسة العادية. هذا التعليم يُعرف باسم تعليم اللغة الفنلندية كلغة ثانية أي تعليم - S2 .

بإمكان الطفل أو الشاب المشاركة أيضاً في التعليم التحضيري. فهو مخصص لأولئك التلاميذ الذين لا يعرفون كثيراً من اللغة الفنلندية. يدرس الطفل أو الشاب خلال فترة التعليم التحضيري اللغة الفنلندية وبعض المواد التعليمية. التعليم التحضيري مخصص لأولئك الذين تبلغ أعمارهم 7 - 16 سنة. يستغرق التعليم في العادة لمدة سنة واحدة. بعد ذلك يتحول التلميذ إلى فصل دراسي عادي.

اللغة السويدية في فنلندا

توجد في فنلندا لغتان رسميتان هما اللغة الفنلندية واللغة السويدية. يتكلم اللغة الفنلندية كلغة أم تقريباً 90% من الفنلنديين. يتكلم اللغة السويدية كلغة أم تقريباً 5% من الفنلنديين. يتم تكلم اللغة السويدية بالقدر الأكثر في الساحل الغربي والجنوبي لفنلندا.

بإمكانك أن تستعمل اللغة السويدية عند التعامل مع سلطات الدولة الرسمية، على سبيل المثال كيلاً أو مكتب العمل والموارد المعيشية. أبلغ عن لغة التعامل إلى مكتب تسجيل الأنفس، عندما تقوم بالتسجيل كساكن. بإمكانك أيضاً تغيير لغة التعامل فيما بعد.

التوطين باللغة السويدية

التوطين باللغة السويدية من الممكن أن يكون خيار جيد بالنسبة لك على سبيل المثال إذا كنت:

- تسكن في منطقة يقطنها الكثير من الناطقين باللغة السويدية.
- لديك أفراد من العائلة أو أقارب ناطقين باللغة السويدية.
- تعرف شيئاً ما من اللغة السويدية.

من الممكن أن تكون هناك فائدة من المهارات في اللغة السويدية، عندما تبحث عن عمل. لاحظ على كل حال، بأنه في العديد من أماكن العمل تُتطلب مهارات اللغة السويدية. على الرغم من اختيارك لتعليم التوطين باللغة السويدية، فإنه من المفضل أن تدرس اللغة الفنلندية أيضاً في مرحلة ما.

بإمكانك المشاركة في بعض البلديات في تعليم التوطين باللغة السويدية. إذا لم تتمكن من المشاركة في تعليم التوطين باللغة السويدية، فبإمكانك في بعض الحالات أن تحصل على الدعم لتعلم اللغة السويدية بدوافع ذاتية، إذا تم الاتفاق بشأن ذلك في خطتك للتوطين أو للتشغيل. اسأل عن التوطين باللغة السويدية عندما يتم إعداد التخطيط الأولي و خطة التوطين لك. وفقاً للقانون فإنه لديك الحق في أن تختار لغة توطينك أما اللغة الفنلندية أو السويدية.

2.4. السكن

مساكن الإيجار

يسكن كثير من الناس في فنلندا في مساكن بالأجرة. تتمتع مساكن الإيجار بصفة ايجابية مميزة وهي أن تبديلها أسهل حيث لا تضطر لبيع أو شراء مسكن جديد. هذا من ناحية، ولكن من ناحية أخرى يحق للمؤجر أي صاحب المسكن أن ينهي عقد الإيجار إذا كان عنده سبب مقبول، وعندئذ يتوجب عليك أن تغادر حتى إذا لم تكن ترغب بذلك.

احجز وقتاً كافياً للبحث عن مسكن ولا تنسى أن هناك مناطق مفضلة ومطلوبة أكثر من غيرها للسكن وتؤجر المساكن فيها بسرعة، لذلك فعندما تجد مسكناً مناسباً، ينبغي عليك أن تقرر بسرعة إن كنت ترغب باستئجاره أم لا.

عندما يقوم المؤجر باختيار المستأجر فإنه لا يحق له بموجب القانون أن يميز ضد أي إنسان بسبب الأصل العرقي أو الديانة أو الجنسية.

كيف أحصل على مسكن إيجار

يمكنك البحث عن مسكن الإيجار بواسطة الإعلانات من الانترنت مثلاً. اكتب في محرك البحث كلمة "vuokra-asunto". كذلك يمكنك البحث عن معلومات عن مساكن الأجرة من الجرائد المحلية.

مساكن الأجرة الخاصة

يمكنك الحصول على مسكن إيجار من القطاع الخاص بشكل أسرع مما هو عليه في القطاع العام أي البلديات، علماً أن أجرة هذه المساكن الخاصة أغلى من غيرها على وجه العموم.

لا يتوجب عليك استخدام السمسار للبحث عن مسكن. بإمكانك البحث بنفسك عن المعلومات عن المساكن الشاغرة. حينئذ لا تكون بحاجة إلى أن تدفع عمولة السمسار (välityspalkkio).

يمكنك أن تبحث عن مسكن أجرة من القطاع الخاص بواسطة الانترنت أو الجرائد المحلية. كما يمكنك أن تنشر طلبك بواسطة إعلان خاص.

مساكن الإيجار البلدية

يملك عديد من البلديات مساكن إيجار وتكون عموماً أرخص من غيرها.

يمكنك أن تطلب الاكتتاب كساكن في مسكن الإيجار المدعوم من قبل الحكومة إذا كان عندك أحد ما يلي:

- الجنسية الفنلندية
- حق الإقامة المسجل
- بطاقة الإقامة
- ترخيص الإقامة الساري المفعول لما لا يقل عن سنة، أو
- ترخيص إقامة الطالب

فإذا أردت طلب مسكن إيجار من البلدية فيجب عليك أن تملأ استمارة الطلب الخاصة بذلك في مكتب السكن (asuntotoimisto)، علماً أنه غالباً ما يمكنك إملاء وإرسال استمارة طلب المسكن بواسطة الانترنت أيضاً من صفحة البلدية المعنية.

عقد الإيجار

يمكن أن يكون عقد الإيجار

- ساري المفعول حتى إشعار آخر، أو
- لأجل محدد

يستمر عقد الإيجار الساري المفعول حتى إشعار آخر (Toistaiseksi voimassa oleva vuokrasopimus) حتى يلغيه المستأجر أو المؤجّر. فإذا كنت تعرف مسبقاً المدة التي تنوي قضاءها في فنلندا، فإن هذا النوع من العقود هو البديل المناسب لك.

دفع الأجرة

تدفع الأجرة عموماً مرة بالشهر، على أن تدفع في يوم أجل الاستحقاق على أقصى حد. يظهر أجل الاستحقاق في عقد الإيجار. ادفع الأجرة بالتحويل البنكي إلى حساب المؤجّر، وليس ببطاقة الائتمان.

رهن الإيجار

يجب عليك في أغلب الأحيان أن تدفع رهن إيجار عندما تعمل عقد إيجار في فنلندا، وهو ما يعني أن تدفع للمؤجّر بشكل مسبق مبلغاً مالياً يقابل أجرة عدة أشهر. ويكون مبلغ الرهن عموماً مساوياً لأجرة شهرين، ويمكن أن يساوي أجرة ثلاثة أشهر على أقصى حد.

مسكن التمليك

غالباً ما يكون المسكن الخاص أرخص من مسكن الأجرة على المدى البعيد. يسكن معظم الفنلنديين في مساكن تملك خاصة. كذلك توجد بدائل أخرى غير المسكن الخاص أو مسكن الأجرة.

أين يمكن أن أجد مسكن تمليك؟

إذا كنت تبحث عن مسكن فمن المستحسن بك أن تحتاط إلى أن ذلك قد يستغرق عدة أشهر.

تباع المساكن من قبل الأشخاص الأهلين والمكاتب العقارية وشركات الإنشاء. وتوجد إعلانات بيع المساكن مثلاً على صفحات الانترنت والجرائد. وعندما تجد مسكناً ترغب بشرائه فيمكنك الاتفاق مع المالك على موعد لزيارة المسكن لمشاهدته والاطلاع عليه. وأحياناً تحتوي إعلانات بيع المساكن على أوقات المشاهدة، وفي ذلك الحال ليس من الضروري أن تتفق مع البائع على موعد الزيارة.

التشرد

إذا لم يكن عندك مسكن دائم ولم تكن رسمياً مستأجراً أو مستأجراً من الباطن فإنك تعتبر مشرداً. تعرض البلديات في فنلندا خدمات للمشردين وهي موجهة للذين لهم محلة سكن في فنلندا.

فإذا أصبحت بدون مسكن، فاتصل بمكتب الشؤون الاجتماعية أو بمركز الشؤون الاجتماعية في بلديتك حيث تحصل من هناك على المساعدة عندما تبحث عن مسكن أو مكان إيواء مؤقت. يمكن أن يوجد مكان الإيواء المؤقت في نزل أو في مهجع أو في مسكن مخصص للمشردين. استفسر عن وضعك مع العامل الاجتماعي: ما هي الأجرة التي تستطيع أن تتحملها وهل يمكن أن تحصل على معونة لتسديد الأجرة. يمكنك أيضاً أن تطلب الاستشارة من خدمة استشارات المهاجرين في بلديتك.

بدل السكن

بدل السكن (asumistuki) الذي تمنحه مؤسسة التأمين الاجتماعي مخصص لتغطية المصروفات الناجمة عن السكن. بدل السكن من كيلا يغطي جزء فقط من تكاليف السكن.

ويحق لك الحصول على بدل السكن إذا كان دخلك قليل وتسكن بصفة دائمة في فنلندا. ويعني السكن الدائم في فنلندا أن لديك بيت دائم في فنلندا وأنت تسكن بصفة أساسية في فنلندا. كي يكون بإمكانك الحصول على بدل السكن، يتوجب عليك أيضاً أن تكون تابعاً لنطاق الضمان الاجتماعي الفنلندي.

بدل سكن عام من كيلا

يتوافر هذا التعويض سواء لشخص مفرد أو لأسرة (ruokakunta). الأشخاص الذين يسكنون معاً بصفة دائمة في نفس المسكن يتبعون عادةً إلى نفس الأسرة. وعادةً ما يشير لفظ الأسرة المنزلية إلى الزوجين أو إلى فردين غير متزوجين يعيشان معاً أو إلى الأسرة. ومن الممكن أن يكون شخص واحد أسرة. ويتم تقديم تعويض السكن للأسرة معاً بناءً على طلب واحد.

خذ بعين الاعتبار أنه إذا كنت تسكن في نفس المسكن على سبيل المثال مع صديقك، ولديكما عقد إيجار مشترك، حينئذ فإنه يُعتبر بأنكما تنتميان إلى نفس الأسرة. من الناحية الأخرى إذا كان أحدهما هو المستأجر الرئيسي والآخر هو المستأجر الباطني، ولستما أقرباء، فإنه يعتبر أنكما تنتميان إلى أسر مختلفة.

يتوافر بدل السكن العام لكلٍ من:

- الأسر التي لديها أطفال
- الطلاب
- الأزواج والساكين بشراكة مسجلة
- أزواج المساكنة أي الزواج العرفي
- الأفراد الذين يسكنون بمفردهم
- الأفراد الذين يسكنون في جماعات

إخطار كيلا بالتغيرات

إذا طرأت أي تغييرات على دخلك أو حالة أسرتك أو على أي ظروف أخرى، عليك إخطار كيلا عن هذه التغييرات دون تأخير. ويوفر قرار كيلا معلومات مفصلة حول نوع التغييرات التي يتوجب الإبلاغ عنها.

حقوق وواجبات الساكن

من واجبك

- الالتزام بالضوابط والنظم لشركة الإسكان، إذا كنت تسكن في عمارة مكونة من طوابق أو في بيت سطري. عادةً ما يكون مكتوب في الضوابط والنظم على سبيل المثال في أي وقت يتوجب أن يسود الهدوء في المبنى. غالباً ما يوجد فيها أيضاً إرشادات بشأن استعمال الأماكن المشتركة للمبنى. سوف تجد الضوابط والنظم للعمارة المكونة من طوابق عادةً في مدخل الدرج بالقرب من الباب الخارجي.
- احرص على أن يلتزم ضيفك أيضاً بالضوابط والنظم.
- استعمل المسكن فقط لذلك الغرض الذي أعد المسكن من أجله. إذا كان المسكن مخصصاً للسكن، فليس بإمكانك أن تسكن في مكان آخر وأن تستعمل المسكن كمحل تجاري.

لديك الحق

- في حياة طبيعية في بيتك. ليس بإمكان شركة الإسكان فرض تلك الضوابط والنظم التي تتعارض مع القانون، أو تلك التي تقيد الحياة الطبيعية بشكل كبير.
- السلم المنزلي. لا يجوز لجيرانك أن يزعموا سلمك المنزلي على سبيل المثال بالضوضاء الشديدة ليلاً. إذا أخل جارك في كثير من الأحيان بالضوابط والنظم وبشكل جدي، فتحدث أولاً مع جارك بخصوص هذا الأمر. إذا لم يساعد ذلك، فإمكانك حينئذ التواصل مع القائمين على إدارة السكن أو مع المؤجر. السلم المنزلي يعني بأنه لديك الحق بشكل أساسي في تحديد من يجوز له أن يدخل بيتك.

حقوق وواجبات المستأجر

من واجبك

- دفع الأجرة في موعدها. قيمة الأجرة محددة في عقد الإيجار. بإمكان المؤجر رفع الإيجار حسب ما تم الاتفاق عليه في عقد الإيجار.
- احرص على أن يبقى مسكن الإيجار في حال جيد.
- التزم بشروط عقد الإيجار. إذا كان على سبيل المثال في عقد الإيجار يُمنع التدخين في المسكن، فحينئذ لا يكون بإمكانك تدخين السجائر في بيتك. إذا كان يُتطلب تأمين للبيت في عقد الإيجار، فيتوجب عليك القيام بذلك. من الجيد على كل حال أن يكون تأمين للبيت حينئذ أيضاً، عندما لا يُتطلب ذلك في عقد الإيجار.

- اطلب إذنًا من المؤجر، إذا أردت القيام بتغييرات في المسكن، على سبيل المثال طلاء الجدران. لا يجوز لك القيام بالتغييرات بدون إذن، حتى ولو دفعت ثمن الترميمات بنفسك. اطلب الإذن كتابياً.
- عوض المؤجر عن الأضرار التي تتسبب بها للمسكن.
- أبلغ المؤجر إذا لاحظت وجود تلك الأعطاب في المسكن التي تقع على مسؤولية المؤجر.
- المؤجر مسؤول على سبيل المثال عن الأثاث الثابت للمسكن وعن المواد المكونة للأسطح.
- أبلغ شركة صيانة المساكن عن الأعطاب المحتملة، على سبيل المثال صنوبر المياه الذي تسيل منه المياه.

لديك الحق

- السكن في مسكن الإيجار وفقاً لعقد الإيجار. يجوز للمؤجر أن يأتي إلى المسكن فقط في بعض الحالات الاستثنائية، على سبيل المثال لمراقبة توصيلات المسكن أو كي يري المسكن للمشتريين. يتوجب عليه حينئذ أيضاً أن يتفق بشأن هذا الأمر معك مسبقاً.
- الحصول على بلاغ مكتوب مسبق إذا كان الإيجار سوف يرتفع. يتوجب أن يكون مذكوراً في البلاغ، متى سوف ترتفع الأجرة وقدر الزيادة، وما هو سبب الزيادة.
- لفترة فسخ العقد كما يحددها القانون.
- قم بفسخ عقد الإيجار في الحال، إذا كان السكن في المسكن خطراً على الصحة.
- تأجير جزء من المسكن إلى شخص آخر، إذا كان ذلك لا يتسبب بالضرر للمؤجر.
- الحصول على بلاغ بشأن التوصيلات مسبقاً. يتوجب الإبلاغ عن التوصيلات البسيطة قبل 14 يوماً وعن التوصيلات الكبيرة قبل 6 أشهر. التوصيلات المستعجلة من الممكن القيام بها على كل حال بدون بلاغ. إذا كان من الصعب أو من المستحيل السكن في المسكن أثناء فترة التوصيلات، فإنه لديك الحق في فسخ عقد الإيجار أو الحصول على تخفيض للأجرة. يتوجب عليك دائماً على كل حال أن تتفق بشأن ذلك مع المؤجر.

أمان المنزل

الأمان من الحريق

- جهاز إنذار الحريق من الممكن أن ينقذ حياتك. إذا شب حريق في مسكنك، فإن جهاز إنذار الحريق سوف يقوم بإصدار إنذار بصوتٍ عالٍ، فتتمكن من أن تخرج في الوقت المناسب.
- احرص على أنه يوجد في بيتك عدد كافٍ من أجهزة إنذار الحريق. تُباع أجهزة إنذار الحريق في المحلات التجارية لبيع البضائع والأجهزة المعدنية. جهاز إنذار الحريق الواحد يكفي دائماً لتغطية مساحة 60 متراً مربعاً. على سبيل المثال إذا كانت مساحة منزلك 65 متراً مربعاً، فستكون بحاجة إلى جهازي إنذار للحريق. إذا كان بيتك يتكون من أكثر من طابق، فقم بحساب مساحة كل طابق بشكل منفصل. يتوجب بأن يكون هناك جهاز إنذار الحريق في كل طابق.
- تحقق بشكل منتظم من أن جهاز إنذار الحريق يعمل بالشكل الصحيح. قم بتغيير البطاريات إذا كان ذلك ضرورياً، ويفضل بأن يكون ذلك مرة في السنة.
- أنت مسؤول عن جهاز إنذار الحريق أيضاً إذا كنت تسكن بالإيجار.
- غالباً ما تكون هناك ساونا في المساكن الفنلندية. على الرغم من عدم استعمالك للساونا، فلا تضع مطلقاً أي شيء فوق جهاز تسخين الساونا، لأنه من الممكن حينئذ أن يحترق. فلا تقم على سبيل المثال بتجفيف الملابس فوق جهاز تسخين الساونا أو بالقرب من جهاز تسخين الساونا. أطفئ دائماً الجهاز الكهربائي لتسخين الساونا بعد استعماله.
- عندما تغادر البيت، تذكر بأن تتحقق من أن الموقد وجهاز تسخين الساونا وعلى سبيل المثال المكوى قد تم فصلها.
- من المفضل أن تكون موجودة في البيت مطفاة الحريق. في بعض المباني متعددة الطوابق توجد مطفاة الحريق في ممر الدرج أيضاً. استوضح أين توجد أقرب مطفاة للحريق.
- احرص على أنه يوجد في بيتك غطاء لإطفاء الحريق. من المفضل الاحتفاظ به على سبيل المثال بجوار الموقد.
- لا تترك الطعام على الموقد الساخن بدون مراقبة. كن حذراً جداً، إذا قمت بإعداد الطعام في الليل. لا تقم بإعداد الطعام إذا كنت ثملاً.
- لا تحتفظ بالأمثلة فوق الموقد. من المحتمل عن طريق الخطأ أن يقوم الأطفال أو الحيوانات الأليفة باللمس غير الإرادي فينقلب الموقد. حينئذ فإنه من الممكن أن تشتعل الأمثلة الموجودة فوق الموقد.
- إذا اشتعل الزيت، عندما تقوم بإعداد الطعام، فقم بكتف النار على سبيل المثال بالحلة أو بغطاء المقلية أو بغطاء إطفاء الحريق. لا تستعمل الماء.

- تذكر بأن تفصل الأجهزة الكهربائية بعد استخدامها. يتوجب فصل المكوى من مقبس الكهرباء أيضاً.
- لا تستخدم تلك الأجهزة الكهربائية التي في حالة سيئة أو التي بها عطب في سلك الوصل لها.
- إذا احترق الجهاز الكهربائي واشتعلت به النار فلا تستعمل الماء. أكنم النار على سبيل المثال بمطفأة الحريق.
- إذا كان لديك في بيتك مشعاع التدفئة الكهربائي أو مدفأة، فلا تضع فوقها قماشاً أو ملابس أو أي شيء آخر.
- اترك فراغاً حول جهاز التلفزيون وفرن الموجات الدقيقة والثلاجة والمجمدة. لا تغطها. من الجيد تنظيف الشبكة الخلفية للمجمدة والثلاجة من الغبار على سبيل المثال بتنظيفها بشفاط الممكنة الكهربائية مرة في السنة، إذا كان ذلك ممكناً.
- لا تدخن في الأماكن الداخلية.
- لا تدع الشموع تشتعل دون مراقبة. لا تشعل الشموع على سبيل المثال بالقرب من الستائر، ولا حتى عندما تكون حاضراً في المكان.
- إذا اشتعل الحريق فاتصل برقم الطوارئ 112.

هكذا تتجنب الأضرار الناجمة عن سيلان المياه

- لا تترك الغسالة أو آلة غسل الآنية وهي تعمل، عندما تخرج من البيت.
- تحقق بشكل منتظم من أنه لا يوجد هناك تسريب للمياه من أنابيب المياه في منزلك، وأن المياه لا تتسرب من الآلات المنزلية لتسيل على الأرض.
- أبق على صنوبر الغسالة وصنوبر آلة غسل الأواني مغلقاً دائماً، عندما لا تستعمل الآلة.
- يتوجب أن يكون موجوداً هناك حوض واطي من البلاستيك تحت الثلاجة وتحت المجمدة وتحت آلة غسل الأواني. حيث يتم تركيبه في نفس الوقت مع الآلة.
- لا يجوز للشخص أن يقوم بتركيب آلة غسل الأواني بنفسه، وإنما يتوجب أن يقوم المهني بتركيبها.
- إذا حدث تسريب للمياه في بيتك، فحاول أن تغلق صمام الإيقاف لأنبوب المياه. إذا كنت تسكن في مبنى متعدد الطوابق أو في بيت سطري، فأبلغ عن التسريب مباشرة إلى رقم هاتف المناوبة لشركة صيانة البيوت. إذا كنت تسكن في بيت منفصل خاص بك، فأبلغ المحل المناوب لأنابيب المياه.

إدارة النفايات وإعادة التدوير

يجب عليك عموماً أن تفرز النفايات في البيت قبل أخذها للخارج لترحها في حاويات القمامة، فعندما تُفرز النفايات بشكل صحيح، يصبح بالإمكان صناعة منتجات جديدة من موادها.

تختلف تعليمات الفرز من منطقة لأخرى في فنلندا، وعموماً تكون هذه التعليمات موجودة في غرفة النفايات أو يمكن الاستفسار عنها من بلدية السكن أو من المؤجّر. لا تطرح النفايات من الشباك إلى الخارج أو في الغابات أو الشوارع.

الحوائج السليمة ليست نفاية. يمكنك أن تبيعها في سوق البراغيث أو بالإنترنت أو أن تهديها للأعمال الخيرية أو للتدوير. إن من العادي في فنلندا أن يشتري الناس حوائج مستعملة، كما إن من السهل العثور على الحوائج المستعملة الجيدة.

كيف يتم فرز النفايات؟

افرز النفايات حسب مادتها.

لا تطرح في المجاري الصحية (المرحاض) أوساخاً أو طعاماً أو مواد كيميائية غير لازمة. خذ النفايات الخطرة إلى نقاط الجمع دائماً.

لا توجد دائماً كافة حاويات الفرز عند كل المباني السكنية. توجد نقاط التدوير المشتركة للجميع في صفحة kierratys.info. لا يجوز لك أن تطرح نفاياتك في حاويات القمامة التابعة لمبنى سكني آخر. كذلك لا يجوز لك أن تطرح في حاويات القمامة التابعة لمبنىك السكني نفايات من غير مكان، من شركتك مثلاً.

2.5. التعليم

المنظومة التعليمية الفنلندية

التعليم في فنلندا رفيع المستوى. الاختلافات فيما بين نتائج التعليم لمختلف المدارس بسيطة، والجميع تقريباً ي نهون دراستهم في مدارس مرحلة التعليم الأساسي خلال الفترة المطلوبة. التعليم التمهيدي والتعليم الأساسي والتعليم من الدرجة الثانية مجاني، كما أن معظم التعليم بعد ذلك أيضاً مجاني. الهدف هو أن يكون بإمكان الجميع الحصول على تعليم رفيع الجودة بغض النظر عن دخل العائلة وأن ينمو الإنسان كمواطن نشط.

المنظومة التعليمية تتكون من التربية المبكرة والتعليم التمهيدي ومرحلة التعليم الأساسي والتعليم من الدرجة الثانية (التعليم المتوسط) والتعليم العالي. تعليم الكبار مخصص للأشخاص البالغين، ويتضمن الكثير من الخيارات من مرحلة التعليم الأساسي حتى التعليم العالي.

التربية المبكرة

الطفل في فنلندا لديه الحق في التربية المبكرة قبل سن المدرسة. تُنظم التربية المبكرة في حضانات الأطفال وفي الرعاية اليومية العائلية. بإمكان الطفل أيضاً أن يشارك في التربية المبكرة مع والده أو والدته في بستان الألعاب. بإمكان الطفل أن يحصل على التربية المبكرة لمدة 20 ساعة في الأسبوع على الأقل، أو لفترة أطول، إذا كان الوالدان يعملان أو يدرسان. الهدف هو دعم تطور الطفل ورفاهيته. يتعلم الطفل جملة أمور منها المهارات الاجتماعية والمهارات اليدوية ومختلف أنواع المعرفة. يتعلم الطفل أيضاً تلك المهارات التي تساعد على تعلم المزيد.

تقوم البلديات في فنلندا بتنظيم التربية المبكرة. حيث يتم تمويلها من أموال الضرائب، ولهذا السبب تعتبر اسعارها معقولة للعائلات. توجد بالإضافة إلى ذلك في فنلندا تربية مبكرة خاصة. العاملون مع الأطفال هم معلمين للتربية المبكرة حاصلين على تعليم وراعين للأطفال.

التعليم الأولي

يتوجب على الأطفال في فنلندا المشاركة لمدة سنة واحدة في التعليم الأولي (التمهيدي)، قبل أن تبدأ إلزامية التعليم. عادة ما يبدأ التعليم الأولي في تلك السنة التي يتم الطفل فيها ست سنوات من عمره. تقوم البلديات بتنظيم التعليم الأولي، وهو مجاني بالنسبة للعائلة. حيث يقوم بتقديمه معلمو التربية المبكرة، الذين تخرجوا من الجامعات. يكون التعليم الأولي في العادة من الإثنين

حتى الجمعة لمدة أربع ساعات في اليوم. بإمكان الطفل أن يشارك بالإضافة إلى التعليم الأولي، في التربية المبكرة أيضاً، إذا كان الوالدان يعملان أو يدرسان.

التعليم الأساسي

التعليم الأساسي يبدأ في تلك السنة التي يبلغ فيها الطفل سبع سنوات من عمره. يتوجب على جميع الأطفال الذين يسكنون في فنلندا بشكل دائم المشاركة في التعليم الأساسي. مرحلة التعليم الأساسي مكونة من تسعة فصول. تنتهي إلزامية التعليم عندما يكون التلميذ قد درس المنهج التعليمي لمرحلة التعليم الأساسي كاملاً، أو عند مرور عشر سنوات على بدء إلزامية التعليم للطفل.

تقوم البلديات بتنظيم التعليم الأساسي. حيث يتم تمويله من أموال الضرائب، ولهذا السبب فإنه مجاني للعائلة. عدد ساعات الدراسة 20 ساعة تقريباً في الأسبوع في الفصول الدنيا، وفي الفصول العليا يزيد عدد الساعات.

تعليم الدرجة الثانية (التعليم المتوسط)

الخيارات الأكثر شيوعاً بعد مرحلة التعليم الأساسي هي المدرسة الثانوية والتعليم المهني. هي تعتبر تعليم الدرجة الثانية (التعليم المتوسط). تعليم الدرجة الثانية يكون في العادة مجاناً بالنسبة للطلاب. يتوجب على الطالب على كل حال أن يشتري الكتب والمواد التعليمية الأخرى بمفرده.

المدرسة الثانوية

المدرسة الثانوية هي عبار عن تعليم عام، ومن غير الممكن أن يتضمن التحضير لأي مهنة. تُدرس في المدرسة الثانوية نفس المواد كمرحلة التعليم الأساسي، ولكن التعليم يتطلب أكثر من الطالب وفيه استقلالية أكثر. في النهاية يتقدم الطلاب لتخطي امتحان شهادة الثانوية العامة. المدرسة الثانوية تستغرق من 2 - 4 سنوات حسب الطالب. بعد ذلك من الممكن التقدم للدراسة في الجامعة أو في المؤسسة العليا للتعليم المهني أو لتعليم مهني مؤسس على تعليم المدرسة الثانوية.

التعليم المهني

التعليم المهني هو تعليم عملي أكثر من تعليم المدرسة الثانوية. من الممكن هناك دراسة مؤهل تعليمي مهني خلال ثلاث سنوات تقريباً. بعد ذلك من الممكن الاستمرار في التعليم ودراسة مؤهل علمي مهني أو مؤهل علمي تخصصي. الجزء الأساسي من المؤهل العلمي هو التعلم في مكان العمل. إذا كانت هناك رغبة، فمن الممكن مواصلة التعليم المهني للدراسة في مؤسسة تعليمية عليا.

التعليم العالي

بعد تعليم الدرجة الثانية من الممكن الاستمرار للتعليم العالي. التعليم العالي في فنلندا يكون في مؤسسات التعليم المهني العليا وفي الجامعات.

الدراسة في مؤسسة التعليم العالي من الممكن أن تكون مجانية للطالب أو مقابل دفع رسوم. يتوجب دفع الرسوم الدراسية السنوية إذا لم يكن الشخص مواطناً من دول الاتحاد الأوروبي ولا من دول المنطقة الاقتصادية الأوروبية (ETA) ولا فرد لعائلة مواطن من هذه الدول، وإذا كان يدرس مؤهلاً علمياً عالياً باللغة الإنجليزية لدرجة البكالوريوس أو الماجستير.

إمكانيات الدراسة الأخرى

توجد في فنلندا أيضاً الكثير من المؤسسات التعليمية، والتي تقدم للأشخاص من كل الفئات العمرية تعليماً لا يؤدي للحصول على مؤهل علمي. معظم التعليم مخصص للبالغين. هذه المؤسسات التعليمية هي المعاهد الشعبية والمعاهد الوطنية والمعاهد الصيفية والمراكز التعليمية ومراكز التعليم الرياضية.

هذه الدراسات عبارة عن ثقافة عامة. بإمكانك أن تدرس على سبيل المثال اللغات والمواد الفنية والأشغال اليدوية والاتصالات. في العادة يُكلف هذا التعليم الطالب بعض النقود.

في بعض الحالات من الممكن أن يكون التعليم في هذه المؤسسات التعليمية مجاناً على كل حال. على سبيل المثال إذا تم القبول بتعليم تعلم القراءة والكتابة (محو الأمية) وتعليم لغوي آخر في خطتك للتوطين، فلا يتوجب حينئذ الدفع مقابل ذلك.

2.6. الصحة

حالات الطوارئ

رقم الطوارئ (häätänumero) في فنلندا هو 112. يمكن الاتصال برقم الطوارئ في حالات الطوارئ المستعجلة فقط، في حالة أن تكون حياة الشخص أو صحته أو ممتلكاته أو البيئة في خطر.

في حالات الأزمات، سوف تحصل على الرعاية على الرغم من عدم وجود محلة سكن لديك في فنلندا. تكاليف الرعاية من الممكن جبايتها منك فيما بعد.

لا تتصل برقم الطوارئ إذا لم يكن الأمر مستعجلاً. لا تتصل برقم الطوارئ في حالات المرض العادي. ولا تتصل أيضاً برقم الطوارئ إذا كنت ترغب في سؤال الشرطة (poliisi) على سبيل المثال عن الأمور المتعلقة بالتراخيص. بسبب الاتصال العبثي من الممكن أن تتأخر المساعدة في حالات الطوارئ الحقيقية. إذا استعملت رقم الطوارئ بصورة سيئة فإنه من الممكن معاقبتك.

عندما تقوم بالاتصال برقم الطوارئ 112:

- اذكر اسمك.
- قل ماذا حدث.
- أبلغ العنوان واسم بلدية السكن بدقة.
- أجب على أسئلة مناور مركز الطوارئ.
- قم باتباع الإرشادات.
- لا تقم بإغلاق الهاتف قبل أن يسمح لك بذلك.

إذا كنت ترغب في الحصول على معلومات تتعلق بأمور تراخيص الشرطة أو الأنظمة المتعلقة بمراكب السير أو عن مدى سير التحقيق بخصوص جريمة قديمة فقم بالاتصال بالأرقام الخاصة بالشرطة خلال فترة الدوام الرسمي.

إذا كنت تشك بأنه قد تسمم شخص ما، فيمكنك الحصول على المشورة من مركز معلومات التسمم (Myrkytystietokeskus) والذي رقم هاتف الخدمة لديهم مفتوح 24 ساعة في اليوم أي على مدار الساعة. رقم الهاتف هو: 09) 471 977.

الخدمات الصحية في فنلندا

ما هي الخدمات الصحية التي بإمكانك استعمالها؟

بإمكانك أن تستخدم خدمات الصحة العامة في فنلندا، إذا كانت لديك بلدية سكن (kotikunta) في فنلندا. الحق في بلدية السكن يعتمد على الأمور التالية:

- من أي دولة جئت إلى فنلندا.
- ما هو سبب مجيئك إلى فنلندا (على سبيل المثال العمل أو الدراسة).
- هل انتقلت إلى فنلندا بصفة دائمة أو أنك موجود في فنلندا بصفة مؤقتة.
- إذا كنت مقيماً في فنلندا بصفة مؤقتة، فما هو طول المدة التي قضيتها في فنلندا.

إذا لم تكن متأكدًا فيما إذا كانت لديك بلدية سكن في فنلندا، فقم باستيضاح وضعك بصورة أدق من مكتب تسجيل الأنفس (maistraatti).

إذا جئت إلى فنلندا من أجل العمل، فمن الممكن أن يكون لديك الحق في خدمات الصحة العامة، على الرغم من أنه لا توجد لديك بلدية سكن في فنلندا. إذا لم يكن لديك بلدية للسكن في فنلندا، فأطلب من كيلا استيضاح حقك في الخدمات الصحية العامة.

في حالات الأزمات، سوف تحصل على الرعاية والعلاج في الرعاية الصحية العامة، على الرغم من عدم وجود بلدية سكن لديك في فنلندا، أو عدم وجود الحق في العلاج لديك بناءً على العمل. من الممكن تحصيل تكاليف الرعاية والعلاج منك فيما بعد.

إذا لم يكن لديك الحق في الخدمات الصحية العامة، فبإمكانك أن تحجز موعدًا مع عيادة الطبيب الخاص. الخدمات الصحية الخاصة تكلف الزبائن مبالغ أكبر بكثير من العامة.

الخدمات الصحية العامة

عندما تمرض، قم في البداية بالاتصال بالعيادة الصحية (terveysasema) التابع لها. من العيادة الصحية التابع لها بإمكانك أن تحجز موعدًا لدى الطبيب العام أو لدى الممرضة.

في أوقات المساء ونهايات الأسبوع تكون العيادات الطبية مغلقة. حينئذ تتم معالجة حالات المرض المفاجئة في الطوارئ المناوبة (päivystys). الطوارئ المناوبة مخصصة لتلك الحالات التي تتطلب علاجاً مباشراً. إذا كان مرضك لا يتطلب علاجاً مباشراً، فقم بحجز موعد من المستوصف الطبي الذي تتبع له عندما يفتح أبوابه لاستقبال الجمهور.

الخدمات الصحية الخاصة

بيانات الإتصال لعيادات الأطباء الخاصة بإمكانك أن تجدها على سبيل المثال على شبكة الإنترنت. من المحتمل أن تحصل على موعد أسرع للعيادة الصحية الخاصة مقارنة مع الخدمات الصحية العامة. الخدمات الصحية الخاصة تكلف الزبائن أكثر بكثير من الخدمات الصحية العامة. عيادات الأطباء المختلفة تقدم خدمات مختلفة. بإمكان الجميع استخدام الخدمات الصحية الخاصة، وكذلك أولئك الذين ليس لديهم مكان إقامة في البلدية بفنلندا.

الرعاية الصحية لمواطني الدول الشمالية

إذا كان لديك تأمين صحي في إحدى دول الشمال الأخرى، فإنه يكون لديك الحق في الحصول على الرعاية الصحية الضرورية في فنلندا. سوف تحصل على العلاج بنفس الشروط كالفنلنديين وسوف تدفع ثمن الخدمات كالفنلنديين. خذ معك بطاقة إثبات شخصية عليها صورة عندما تستخدم الخدمات الصحية.

الرعاية الصحية لمواطني الإتحاد الأوروبي

إذا كان لديك تأمين صحي في دولة أخرى من دول الإتحاد الأوروبي، أو في إحدى دول الإيتا ETA أو في سويسرا، فإنه يكون لديك الحق في الرعاية الصحية الضرورية في فنلندا. كي يكون بإمكانك الحصول على الرعاية (العلاج)، يتوجب بأن يكون لديك بطاقة تأمين صحي أوروبية. يتوجب عليك طلب بطاقة التأمين الصحي الأوروبية من تلك الدولة التي لديك تأمين صحي فيها.

إذا كان لديك بطاقة تأمين صحي أوروبية، فإمكانك إستعمال الخدمات الصحية العامة. إذا إستعملت الخدمات الخاصة، فإمكانك أن تحصل من الكيلا على تعويض عن التكاليف.

بطاقة الرعاية الصحية الأوروبية تعطي الحق في العلاج، إذا مرضت أو إذا حصل لك حادث. تحصل على الرعاية أيضاً إذا كان مرضك المزمن يتطلب ذلك. بواسطة البطاقة تحصلين أيضاً على العلاج المتعلق بالحمل والولادة. تحصل على العلاج بنفس السعر مثل الأشخاص المقيمين في فنلندا بصفة دائمة.

الرعاية الصحية للعامل وللممارس العمل الحر

إذا جئت إلى فنلندا من أجل العمل، فإنه من الممكن أن يكون لديك الحق في استعمال خدمات الرعاية الصحية العامة الفنلندية. هذا يعتمد على مدة عقد العمل الخاص بك ونوعه وكذلك على الدولة التي قدمت منها إلى فنلندا.

ممارس العمل بإمكانه أن ينظم لنفسه رعاية صحية في مكان العمل إذا رغب في ذلك. أي أن ممارس العمل الحر ليس مجبراً بأن ينظم لنفسه رعاية صحية في مكان العمل. على ممارس العمل الحر على كل حال أن ينظم رعاية صحية في مكان العمل لعامليه الذين هم في خدمته.

الرعاية الصحية للطلاب

إذا جئت إلى فنلندا للدراسة من دولة أخرى بخلاف دول الإتحاد الأوروبي أو دول الإيتا ETA أو سويسرا، فإنك بحاجة إلى تأمين صحي شامل من بلدك قبل أن يكون بإمكانك الحصول على ترخيص إقامة إلى فنلندا. إذا كان الوقت المنتظر لإكمال دراستك هو سنتين على الأقل فإنك تحصل في العادة على بلدية سكن من فنلندا وتنضم إلى نطاق الخدمات الصحية التابعة للبلدية. في تلك الحالة يكفي بأن التأمين الخاص بك يغطي في المقام الأول تكاليف الأدوية. إذا لم تكن متأكدًا ما إذا كان لديك الحق في بلدية السكن في فنلندا، فتحقق من الأمر من مكتب تسجيل الأنفس.

صحة الطفل

إذا كانت لدى الطفل بلدية سكن (kotikunta) في فنلندا، فإنه يكون لديه الحق في الاستفادة من الخدمات الصحية العامة.

إذا كنت تتبع نطاق التأمين الصحي (sairausvakuutus) الفنلندي، فبإمكانك أن تأخذ تأمينًا لطفلك أيضاً والذي يقوم بتغطية تكاليف الخدمات الصحية الخاصة.

عندما يمرض الطفل

الطفل الذي عنده حرارة أو هو مريض لا يتم إحضاره إلى مكان الرعاية. إذا كان لدى الطفل سعال أو التهاب في الأغشية المخاطية للأنف فإنه بإمكان الطفل المشاركة في الرعاية اليومية إذا كانت حالته الصحية العامة جيدة. إذا كان الطفل الذي يقل عمره عن 10 سنوات قد مرض بصورة مفاجئة فإنه بإمكان الأم أو الأب البقاء في البيت لرعاية الطفل. إجازة رعاية الطفل من الممكن أن تستمر كحد أقصى أربعة أيام. في اتفاق شروط العمل يكون قد تم الاتفاق على إمكانية الحصول على راتب عن هذه الفترة أم لا.

إذا كان هناك خطر على حياة الطفل أو وقع له حادث، فاتصل برقم الطوارئ hätänumero 112. الإسعاف مخصص للحالات الخطيرة والمستعجلة فقط. لا تتصل برقم الطوارئ في حالات المرض العادية.

صحة الأطفال الصغار

تقوم استشارات الأمومة والطفولة (lastenneuvola) بالاعتناء بصحة الأطفال الذين هم دون سن المدرسة. تقوم استشارات الأمومة والطفولة بمتابعة ودعم الأطفال الذين هم في دون سن المدرسة من ناحية النمو والتطور الجسدي والنفسي والاجتماعي. يقابل الأطفال في استشارات الأمومة والطفولة الطبيب أو الممرضة. تتم دعوة عائلة الطفل الذي يقل عمره عن عام واحد إلى استشارات الأمومة والطفولة على الأقل تسع مرات. بعد السنة الأولى تتم الدعوة إلى استشارات الأمومة والطفولة على الأقل ست مرات بعد ذلك.

صحة الأطفال الذين هم في سن المدرسة

يتم تعيين طبيب وممرضة لكل مدرسة. تقوم الممرضة بفحص الأطفال في المدرسة. تكون الممرضة في المدرسة في أيام معينة في الأسبوع. بإمكان التلاميذ أن يذهبوا بأنفسهم إلى الممرضة إذا كانت عندهم مشاكل. إذا حدث حادث في المدرسة فإن الطفل سوف يحصل على الإسعافات الأولية. معلومات عن الرعاية الصحية المدرسية توجد على صفحات وزارة الصحة والشؤون الاجتماعية (Sosiaali- ja terveystieteiden ministeriö).

التطعيمات

في فنلندا يقدم للطفل إمكانية التطعيم (rokotus) ضد العديد من الأمراض المعدية. يتم إعطاء التطعيمات في استشارات الأمومة والطفولة (lastenneuvola) وفي الرعاية الصحية المدرسية. التطعيمات المندرجة تحت قائمة البرنامج التطعيمي هي مجانية للعائلة. التطعيم اختياري. معظم الأطفال يحصلون في فنلندا على تطعيمات طبقاً للبرنامج التطعيمي. أبلغ الممرضة عن التطعيمات التي حصل عليها طفلك قبل المجيء إلى فنلندا.

ختان الصبيان

الختان (ympärikkkaus) هو عملية لا رجوع عنها، فإذا تم إجراؤها لأسباب غير طبية فيعتبر ذلك تدخلاً في حضانة الصبي الجسمية. يُسمح بإجراء الختان من قبل طبيب مؤهل فقط ويحتاج الأمر إلى موافقة أولياء أمر الطفل. فإذا كان للطفل ولياً أمر اثنين فيحتاج الأمر إلى أخذ موافقة كل منهما، وإلا فلا يجوز إجراء العملية. يحق للطفل أن يمتنع عن العملية. لا يجوز إجراء عملية الختان بدون إعطاء مسكن تخفيف الوجع من قبل الطبيب ويجب أن تتم العملية في وسط

معقم. لا تشمل الرعاية الصحية العامة عمليات الختان لأسباب غير طبية، لذلك لا يمكن إجراؤها بالمراكز الصحية بل يجب أن تسدد تكلفتها من قبل طالب العملية نفسه.

ختان البنات

ختان البنات (ympärileikkaus) في فنلندا هو جريمة. من الممكن أن تكون عقوبتها عقوبة بالسجن لعدة سنوات. تعتبر جريمة أيضاً جلب البنت إلى دولة أخرى من أجل إجراء عملية الختان لهن هناك.

الصحة النفسية

متى الحصول على مساعدة؟

من الممكن أن يحتاج إلى المساعدة أي شخص في الحالات الحرجة. هذه الحالات من الممكن أن تكون على سبيل المثال الانتقال من بلد إلى آخر أو مشاكل العمل أو فقدان مكان العمل أو المشاكل العائلية أو الطلاق أو وفاة الأقارب أو المرض أو أي تغير آخر في الحياة. كذلك فإن الأمر الإيجابي مثل ولادة الطفل من الممكن أن تغير الحياة لدرجة كبيرة بحيث إنه هناك حاجة إلى الدعم في الحالة الجديدة. من الممكن أحياناً أن تفاجأ بالشعور السيء فيما بعد، بعد مرور الوقت على التجربة الصعبة وبعد أن تكون الحياة قد أصبحت هادئة.

يستحسن بك طلب المساعدة إذا بدت لك الأعراض التالية:

- الأرق
- قلة الشهية
- الحياة اليومية تبدو ثقيلة
- ليست عندك همة للذهاب للعمل أو لقاء الناس
- أعراض جسدية لا يوجد لها تعليل طبي
- ازدياد تناولك للكحول أو المخدرات

من أين الحصول على مساعدة؟

غالباً ما يساعد الإنسان مجرد التكلم عن مشاكله مع الأسرة أو الأصدقاء، ولكن قد يحتاج الأمر في بعض الأحيان مساعدة من نوع آخر حيث يساعد أيضاً التكلم مع الممرضة الصحية (terveydenhoitaja) أو الطبيب (lääkäri) أو المعالج النفسي (psykoterapeutti). يمكنك أن تفكر سوية مع هؤلاء الخبراء بنوع المساعدة التي تناسبك أنت بالذات.

إذا كانت لديك بلدية سكن في فنلندا، فقم بالاتصال أولاً بالعيادة الصحية (terveysasema) الخاصة بك. العيادات الصحية عادةً ما تكون مفتوحة من الاثنين حتى الجمعة تقريباً الساعة 8 - 16. اتصل بالعيادة الصحية مباشرة صباحاً، واحجز موعداً. إذا كنت بحاجة مستعجلة إلى المساعدة، فقل ذلك على الهاتف. يقوم الطبيب بكتابة تحويلة عند اللزوم إلى العيادة الطبية لاختصاصي الأمراض النفسية (psykiatrisen poliklinikka) أو إلى وحدة أخرى من وحدات الطب النفسي. لا يمكنك الذهاب إلى العيادة الطبية مباشرةً بدون تحويلة طبيب.

بإمكانك التحدث بسرية عن أمورك مع الطبيب أو مع النفساني. فهو ملزم بكنم السر. هو لا يخبر أمورك إلى باقي السلطات. إذا أراد قسم آخر تابع للرعاية الصحية المعلومات الخاصة بك فإنه سوف يطلب موافقتك بصورة منفصلة من أجل إعطائها.

من العيادة الصحية التي تتبع لها تحصل على معلومات أدق عن كيفية تنظيم الخدمات الصحية النفسية في بلدية سكنك.

2.7. وقت الفراغ

المكتبات العامة

توجد في جميع بلديات السكن في فنلندا مكتبة عامة تابعة للبلدية أو للمدينة. المكتبة العامة هي عبارة عن مكان من الممكن استعارة الكتب منه وقراءة المجلات فيه واستعمال جهاز الكمبيوتر والدراسة والمشاركة في مختلف الأحداث.

المكتبة العامة متعددة اللغات

المكتبة متعددة اللغات توجد فيها مواد بأكثر من ستين لغة. تقع المكتبة العامة في هلسنكي (Helsinki) في باسילה (Pasila). من الممكن استعارة مقتنيات المكتبة العامة متعددة اللغات من أي مكان في فنلندا. بإمكانك أن تطلب من الموظفة في المكتبة العامة التي تتبع لها بأن تحجز لك المواد التي ترغب بها. سوف تحصل على معلومات إضافية عن المكتبة العامة متعددة اللغات من صفحات الإنترنت المشتركة للمكتبات العامة لمنطقة هلسنكي (Helsinki) وضواحيها (Helmet).

الحركة البدنية

تمارس في فنلندا الحركة البدنية بدرجة كبيرة وهوايات الحركة البدنية بإمكانها المساعدة في أن يتعرف الناس على بعضهم البعض وأن يحصلوا على أصدقاء. الحركة البدنية الموجهة تنظمها على سبيل المثال مختلف النوادي الرياضية والتي تعمل في الغالب كعمل تطوعي.

أماكن ممارسة الحركة البدنية

في المدن الكبرى توجد مراكز خاصة للحركة البدنية أيضاً. من المفضل الاستفسار عن عروضها وأسعارها مباشرةً من مركز الحركة البدنية.

الحركة البدنية في الطبيعة

الطبيعة الفنلندية متنوعة. تكون الحركة في الطبيعة ممتعة وآمنة عندما تقوم باختيار المسارات المناسبة للياقة البدنية ومهاراتك وأن تقوم باتباع الإرشادات.

الحركة على الثلج الجليدي

أثناء فصل الشتاء تكون أغلب المناطق المائية الفنلندية مغطاة بالثلج الجليدي. ومن الممكن على سبيل المثال المشي على هذا الثلج الجليدي والتزلج المسنود وغير المسنود عليه واصطياد السمك بواسطة ثقب من خلاله. على الثلج الجليدي ذي السُمك الكثيف من الممكن أيضاً قيادة السيارة أو الآلة ذات المحرك المتزلجة على الجليد. التحرك على الثلج الجليدي يرتبط دائماً بالأخطار ويجب دائماً أخذ تعليمات الأمان بعين الاعتبار.

الحقوق التابعة للجميع

الحقوق التابعة للجميع (jokamiehen oikeudet) هي جزء أساسي من الثقافة والقوانين الفنلندية.

باختصار عن الحقوق التابعة للجميع

يحق لك:

- التحرك مشياً على الأقدام أو متزليجاً على الجليد أو على الدراجة في الطبيعة في أي مكان بحيث أن لا يكون فناء لأحد أو قطعة أرض من حقل أو مرج أو أرض مزروعة والتي من الممكن أن يلحق بها الأذى جراء العبور.
- المكوث لفترة مؤقتة في المناطق التي تكون الحركة فيها مسموحة أيضاً - بإمكانك على سبيل المثال التخيم بحرية مادمت تحرص على أن تحافظ على مسافة بينية كافية عن مساكن الناس.
- جني ثمر العُليق (ما يشبه التوت) والفطر والأزهار.
- اصطياد السمك بالصنارة أو بواسطة الثقب في الثلج الجليدي.
- استعمال القارب والسباحة والاعتسال في المياه المفتوحة والمشّي على الثلج الجليدي.

لا يحق لك أن:

- تسبب إزعاجاً أو ضرراً للآخرين
- تزعج أو تخرب أعشاش الطيور وصغارها
- إزعاج الأيائل أو الحيوانات البرية
- قطع أو تخريب الأشجار التي في مرحلة النمو
- أخذ أشجار جافة أو مقطوعة أو أغصان أو طحلب وما شابه ذلك من أرض الآخرين بدون إذن

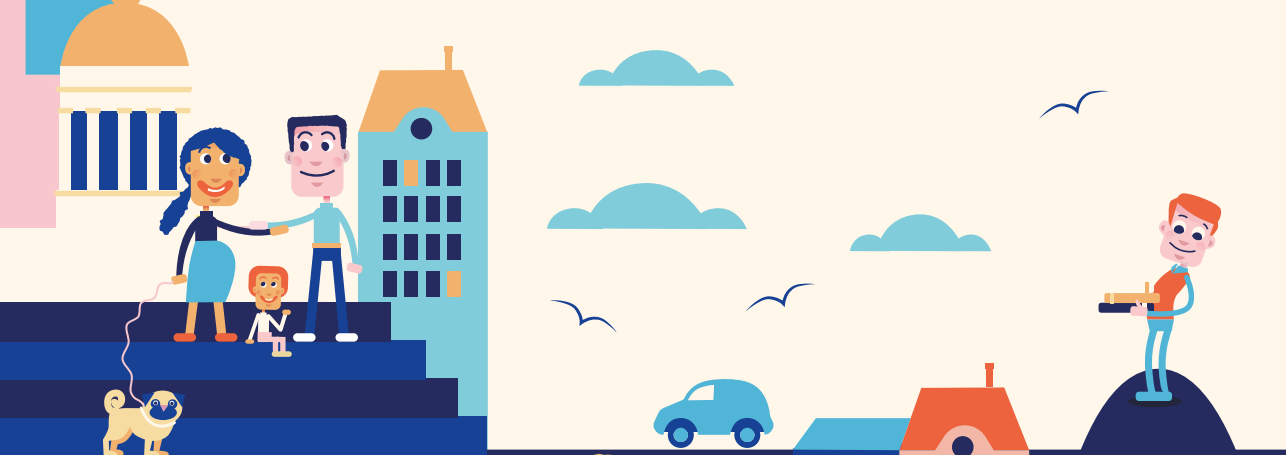
- إشعال النار أو اللهب في أرض الآخرين دون أن تكون هناك حاجة ملحة لذلك
- إزعاج الهدوء المنزلي على سبيل المثال بالتخيم على مسافة قريبة جداً من مساكن الناس أو بعمل الضجة.
- توسيخ البيئة.
- قيادة وسيلة نقل ذات محرك في أرض شخص ما دون الحصول على رخصة منه لذلك و
- اصطياد السمك وممارسة الصيد البري دون الحصول على التراخيص اللازمة لذلك.

الجمعيات

يوجد في فنلندا كثير من الجمعيات نسبة لعدد سكانها. وطبقاً للقانون، يتمتع الجميع بحق النشاط بالجمعيات. تمس حرية تكوين الجمعيات الأجانب أيضاً.

من الممكن أن تكون الجمعية نادياً رياضياً أو جمعية ثقافية أو جمعية صداقة أو جمعية دينية.

توجد في فنلندا أيضاً العديد من الجمعيات المؤسسة من قبل المهاجرين. جمعية المهاجرين أو نادي الصداقة للبلد الأم من الممكن أن يساعد في المحافظة على الثقافة الأم وتطويرها في المجتمع الجديد، وكذلك على العمل التعاوني بين السلطات والجمعيات الأخريات. بإمكانك البحث عن مختلف الجمعيات من خدمة شبكة الجمعيات Yhdistysnetti لدائرة التسجيل وبراءة الاختراع.



3. معلومات عن فنلندا

3.1 معلومات أساسية عن فنلندا

فنلندا بإختصار

الدولة

- فنلندا عبارة عن جمهورية وعضو في الاتحاد الأوروبي (EU).
- هلسنكي هي عاصمة فنلندا.
- تقسم فنلندا إلى بلديات لديها إدارة ذاتية.

السكان

- يسكن في فنلندا 5,5 مليون شخص .
- اللغات القومية لفنلندا هي الفنلندية والسويدية (5% تقريباً من الفنلنديين يتكلمون السويدية كلغة أم لهم).
- العديد من الفنلنديين يجيدون اللغة الإنجليزية.

المناخ والموقع الجغرافي

- تقع فنلندا في شمال أوروبا.
- الدول المجاورة لفنلندا هي روسيا (شرقاً) والنرويج (شمالاً) والسويد (غرباً) وإستونيا (جنوباً).
- مساحة فنلندا 338432 كم2، وهي تتضمن مناطق الأرض والمسطحات المائية الداخلية لفنلندا.

الاقتصاد

- وحدة النقد الفنلندية هي اليورو.

تاريخ فنلندا

فنلندا كجزء من السويد وجزء من روسيا

كانت فنلندا جزءاً من السويد لمدة تزيد عن 600 سنة، منذ العصور الوسطى حتى بداية سنوات 1800. كانت السويد وروسيا تتحارب في ذلك الوقت ولعدة مرات من أجل تأثيرها على فنلندا. في النهاية سنة 1809 تحولت فنلندا إلى السيطرة الروسية، عندما انتصرت روسيا في الحرب التي دارت بينها وبين السويد.

كانت فنلندا تابعة لروسيا في الفترة 1809 - 1917. في هذه الفترة كان لدى فنلندا حكماً ذاتياً، أي أن الفنلنديين كانوا قادرين على إصدار القرار في العديد من الأمور بصورة مستقلة. حاكم فنلندا كان على كل حال القيصر الروسي.

تطورت اللغة الفنلندية والحضارة الفنلندية والاقتصاد الفنلندي بدرجة كبيرة عندما كانت فنلندا تتبع إلى روسيا. في بداية سنوات 1900 بدأت روسيا على كل حال بالتضييق على الحكم الذاتي الفنلندي، وهذا ما لم يقبله الفنلنديون.

فنلندا تستقل

في المرحلة النهائية من الحرب العالمية الأولى انفصلت فنلندا عن روسيا، وذلك عندما قبل البرلمان الفنلندي إعلان الاستقلال بتاريخ 6 ديسمبر سنة 1917. أصبحت فنلندا حينئذ دولة مستقلة، ومازال هذا اليوم يعتبر يوم الاستقلال لفنلندا.

أصبحت فنلندا جمهورية بعد الاستقلال، تسن القوانين بواسطة البرلمان المنتخب من قبل الشعب. رأس الهرم في الدولة هو الرئيس وليس القيصر أو الملك.

من حرب الشتاء إلى حرب الاستمرار

في نهاية شهر نوفمبر سنة 1939 قام جيش الاتحاد السوفيتي بمهاجمة فنلندا. خلال الحرب العالمية الثانية شنت فنلندا حربين على الاتحاد السوفيتي: أولاً حرب الشتاء في السنوات 1939 - 1940 وحرب الاستمرار في السنوات 1941 - 1944.

فنلندا بعد الحروب

بعد الحروب تحولت فنلندا من دولة زراعية إلى دولة صناعية. عندما تحولت فنلندا إلى صناعية، أصبح الفنلنديون قادرين على بيع منتجات صناعية أكثر إلى الخارج. تصدر فنلندا إلى الخارج على وجه الخصوص الورق والمنتجات الصناعية الأخرى للغابات.

من سنوات 1990 إلى سنوات الألفين

عند انهيار الاتحاد السوفيتي في بدايات 1990، حدث في فنلندا ركوداً اقتصادياً لأن التجارة مع الاتحاد السوفيتي انتهت. حينئذ أفلس العديد من الشركات وفقد تبعاً لذلك العديد من الناس أماكن عملهم. بعد فترة الركود نشأت في فنلندا الكثير من الصناعات التكنولوجية عالية التطور وأماكن العمل. ما زال العديد من الناس يعملون في مختلف مجالات المهن الخدمية.

أصبحت فنلندا سنة 1995 عضواً في الاتحاد الأوروبي (EU). بدأت فنلندا سنة 2002 في استعمال العملة الموحدة اليورو مع مجموعة الدول الأوروبية الأوائل التي استخدمت اليورو وبذلك تخلت عن عملتها الخاصة بها.

حركة المواصلات في فنلندا

المواصلات العامة

المواصلات العامة تسير في فنلندا بصورة جيدة. من الممكن استخدام القطار أو الحافلة للسفر إلى جميع أنحاء فنلندا تقريباً. من الممكن الوصول إلى العديد من المدن بواسطة الطائرة. هناك في المدن الكبيرة وبجوارها شبكة مواصلات محلية عامة تعمل بشكل جيد. المواصلات العامة المحلية تعمل عادة باستخدام الحافلات.

القطار

تقوم برعاية حركة القطارات في فنلندا السكك الحديدية التابعة للدولة "VR". بإمكانك شراء تذكرة للقطار عن طريق صفحات الإنترنت للـ VR أو من محطات السكك الحديدية أو من داخل القطارات. معلومات عن جداول سير القطارات تجدها على صفحات الإنترنت للـ VR أو من محطات السكك الحديدية.

الحافلة

توجد العديد من شركات الحافلات في فنلندا. بإمكانك شراء تذكرة للحافلة من نقاط خدمات سفريات الحافلات أو عن طريق صفحات الإنترنت. تجد معلومات عن جداول سير الحافلات على صفحات الإنترنت لسفريات الحافلات أو من نقاط خدمات سفريات الحافلات.

السيارة الخاصة

إذا كان لديك سيارة، فأنت ملزم بأخذ تأمين على السيارة (liikennevakuutus). من الممكن الحصول على التأمين على السيارة من شركات التأمين.

في فنلندا يتوجب القيام بإجراء فحص للسيارة وأن تكون مسجلة. تقوم بإجراء فحوصات السيارات محطات فحص السيارات. من الممكن القيام بالتسجيل على سبيل المثال في محطات فحص السيارات وفي شركات التأمين وفي المحال التجارية للسيارات. بإمكانك القيام بالتسجيل عن طريق الإنترنت أيضاً.

في فنلندا يتطلب القانون بأن تكون للسيارات في فصل الشتاء إطارات شتوية. في فصل الشتاء من الممكن استخدام الإطارات ذات الرؤوس الدبوسية أو الإطارات الاحتكاكية. السيارة التي لديها إطارات ذات رؤوس دبوسية من السهل السيطرة عليها على الطريق سهل الانزلاق. لا يمكنك

على كل حال استخدام الإطارات ذات الرؤوس الدبوسية في فصل الصيف.
في فنلندا يتوجب التقيد بنظم وقواعد القيادة بصورة دقيقة. تقوم الشرطة بمراقبة احترام قواعد السير. من الممكن الحصول على غرامة في حالة كسر نظم وقواعد السير.
قيادة أي وسيلة مواصلات ذات محرك تعتبر جريمة، إذا كان السائق تحت تأثير المسكرات/ المخدرات (الكحول أو المخدرات).

رخصة القيادة

كي يكون بإمكانك قيادة السيارة، فإنك بحاجة إلى رخصة قيادة. وكي يكون بإمكانك الحصول على رخصة قيادة، يجب ألا يقل عمرك عن 18 سنة. قبل أن يكون بإمكانك الحصول على رخصة القيادة، يتوجب عليك المشاركة في تعلم القيادة والحصول على مؤهل السائق. من الممكن تعلم القيادة في مدارس تعليم قيادة السيارات. وكذلك على سبيل المثال فإن القريب أو الشخص الماهر في قيادة السيارة الذي لديه خبرة في قيادة السيارة بإمكانه أن يعلمك. من أجل ذلك هناك حاجة إلى رخصة تعليم من ترافي (Trafi).

رخصة القيادة الأجنبية في فنلندا

إذا كانت لديك رخصة قيادة من دول الشمال أو من دول الاتحاد الأوروبي أو من دول المنطقة الاقتصادية الأوروبية، فإنها تكون سارية المفعول في فنلندا أيضاً. بإمكانك تبديلها إلى رخصة قيادة فنلندية إذا كنت تسكن في فنلندا بشكل دائم.

إذا كان لديك رخصة قيادة من إحدى الدول التي تتبع اتفاقية جنيف أو فيينا بشأن حركة المرور على الطرق، فيمكنك أن تقود بالرخصة في فنلندا لمدة سنتين كحد أقصى. يتوجب عليك أن تبديل بطاقتك إلى رخصة قيادة فنلندية خلال سنتين من انتقالك إلى فنلندا.

إذا كان لديك رخصة قيادة من دولة لا تتبع اتفاقية جنيف أو فيينا بشأن حركة المرور على الطرق، فيمكنك القيادة بهذه الرخصة لمدة سنة واحدة، من بعد تسجيلك في المنظومة المعلوماتية لتسجيل السكان.

بإمكانك تبديل رخصة قيادتك إلى رخصة قيادة فنلندية من نقطة خدمات Ajovarva . بإمكانك حجز الموعد مسبقاً من صفحات الإنترنت لـ Ajovarva.

الثقافات والأديان في فنلندا

الديانات في فنلندا

الجزء الأكبر من الفنلنديين مسيحيون. الطائفة الدينية الأكبر هي التابعة للكنيسة الإنجيلية اللوثرية الفنلندية (Suomen evankelis-luterilainen kirkko)، ويتبع لها تقريباً 78% من السكان. أتباع الكنيسة الأرثوذكسية الفنلندية هم الطائفة الدينية الثانية الأكبر من ناحية الحجم. أكثر من 1% من السكان يتبعون إلى الكنيسة الأرثوذكسية. الكنيسة الإنجيلية اللوثرية والكنيسة الأرثوذكسية لديهما في فنلندا مكانة خاصة. فهي لديها على سبيل المثال الحق في الحصول على أموال الضرائب.

يسكن في فنلندا عشرات الألوف من المسلمين. جزء منهم فقط يتبع على كل حال إلى الطوائف الإسلامية. يسكن في فنلندا أيضاً ألفان من اليهود. يوجد كنيس في هلسنكي وكنيس في توركو.

الطوائف الدينية الأخرى في فنلندا هي على سبيل المثال الكنيسة الكاثوليكية في فنلندا والكنيسة الخمسينية والكنيسة الحرة الفنلندية وكنيسة الأذنتست السبتيون الفنلندية وكنيسة المورمون وشهود يهوه.

حرية الأديان وممارسة الشعائر الدينية الخاصة في فنلندا

توجد في فنلندا حرية أديان. كل الذين يسكنون في فنلندا لديهم الحق في اختيار الديانة الخاصة بهم وممارسة شعائرهم الدينية. إذا لم تكن هناك رغبة بذلك، فليست هناك حاجة لاختيار أي دين. لا يجبر أيضاً أي شخص مها كان على المشاركة في الشعائر الدينية بغير محض إرادته.

القوانين والحقوق

الحقوق الأساسية

لجميع الساكنين في فنلندا حقوق وواجبات طبقاً للقانون. للأجانب الذين يسكنون في فنلندا نفس الحقوق والواجبات تقريباً التي لدى المواطنين الفنلنديين. الحقوق والواجبات التالية تمس أيضاً الأجانب الذين يسكنون في فنلندا.

الحقوق

- للجميع الحق في معاملة متكافئة ومنصفة. لا يجوز معاملة أي شخص بطريقة مختلفة بسبب الجنس أو العمر أو الدين أو الإعاقة.
- لكل شخص الحق في أن يقول ويكتب رأيه بحرية.
- يجوز للناس تنظيم الاجتماعات والمظاهرات والمشاركة فيها. يتوجب الإبلاغ عن المظاهرات مسبقاً إلى الشرطة.
- لا يجوز الحكم على أي شخص بالإعدام ولا بالتعذيب.
- بإمكان الجميع أن يختاروا بأنفسهم مكان سكنهم والتجول في فنلندا بحرية.
- كل شخص لديه الحق في حماية الخصوصية. فلا يجوز قراءة رسالة الشخص الآخر ولا يجوز الاستماع لمكالمة الشخص الآخر.
- يحق لكل شخص بأن يختار دينه الخاص به بنفسه. إذا لم يكن يرغب بذلك، فلا حاجة إلى اختيار أي دين.
- الأجانب الذين يسكنون في فنلندا بصفة دائمة والذين أمموا 18 سنة من أعمارهم، لديهم الحق في التصويت في انتخابات البلديات.
- الأجانب الذين لديهم حق الانتخاب في الانتخابات البلدية، لديهم الحق أيضاً في الترشح لانتخابات البلديات.
- مواطنو الاتحاد الأوروبي الذين لديهم بلدية سكن في فنلندا، بإمكانهم التصويت في فنلندا في انتخابات البرلمان الأوروبي، إذا كانوا قد سجلوا في سجل الأحقية في التصويت.
- مواطنو دول الاتحاد الأوروبي، المسجلين في سجل الأحقية في التصويت في فنلندا، بإمكانهم أيضاً الترشح لانتخابات البرلمان الأوروبي الفنلندية.

الواجبات

- يتوجب على الجميع سواء كانوا ساكنين أو مقيمين في فنلندا أن يطبقوا القانون الفنلندي.
- الذين تتراوح أعمارهم بين 7 - 17 ملزمين بالتعليم الإلزامي أي إلزامية تحصيل المنهج المدرسي للمدرسة الأساسية.
- غالباً ما يتوجب على الذين يعملون في فنلندا بأن يدفعوا ضريبة من الراتب إلى فنلندا.
- يتوجب على الجميع أن يشهدوا في المحكمة، إذا تمت دعوتهم لذلك.
- الوالدان ملزمان بأن يعتنيا بأطفالهم.
- يتوجب على الجميع المساعدة في حالة وقوع حادث.

القوانين في فنلندا

القوانين تنظم المجتمع الفنلندي وفعالياته. الأهم منها هو الدستور (perustuslaki). يتوجب على جميع المقيمين في فنلندا بأن يقوموا بتطبيق القانون الفنلندي. كذلك يتوجب على السلطات تطبيق القانون الفنلندي. يقوم البرلمان بسن القوانين. بإمكان أي شخص أن يشتكي إما إلى النائب الاستشاري العدلي (oikeuskansleri) أو إلى أمين المظالم للبرلمان (eduskunnan oikeusasiamies) إذا شك بأن السلطات قد كسرت القانون. يتوجب على الفنلنديين وعلى الأشخاص الساكنين في فنلندا بأن يقوموا بتطبيق قوانين الاتحاد الأوروبي أيضاً.

المساواة والتكافؤ

المساواة فيما بين الرجال والنساء

وفقاً للقانون الفنلندي فإن الرجال والنساء لديهم نفس الحقوق. كذلك فإن النساء المتزوجات لديهن نفس الحقوق كالرجال.

من الطبيعي في فنلندا بأن تذهب النساء إلى العمل، على الرغم من أنه لديهن أطفال. المسؤولية عن رعاية الأطفال والبيت تقع على عاتق النساء والرجال. النساء لسن بحاجة إلى إذن من أزواجهن أو من والديهن من أجل الذهاب للعمل أو الدراسة.

النساء والرجال بإمكانهم أن يقرروا بأنفسهم من سوف يتزوجوا. الإيجار على الزواج يعتبر جريمة في فنلندا. على سبيل المثال الوالدان ليس لديهما الحق في إجبار أو الضغط على الأطفال ليتزوجوا. كل من النساء والرجال لديهم الحق في طلب الطلاق. من الممكن الطلاق بدون موافقة الزوج أو الزوجة الآخر.

العنف يعتبر جريمة دائماً في فنلندا. كما أن العنف الذي يحدث في العائلة وفي علاقة التعايش الشائئ على سبيل المثال الضرب أو العنف الجنسي هو دائماً جريمة.

المساواة في حياة العمل

في حياة العمل يتوجب التعامل مع النساء والرجال بنفس الطريقة. تمنع العنصرية أو التهميش بسبب الجنس. هذا يعني على سبيل المثال أنه بناءً على الجنس لا يجوز أن يدفع للرجال راتب أكثر من النساء أو أن تفصل العاملة المرأة بسبب أنها حامل.

قانون المساواة يمنع العنصرية والتهميش بسبب الجنس. مندوب المساواة هو عبارة عن سلطة يقوم بمراقبة بأنه يتم الإلتزام بالمساواة. إذا كنت تشك بأنه يتم تهميشك في حياة العمل بسبب الجنس، فبإمكانك التواصل مع مندوب المساواة (tasa-arvovaltuutettu) أو مع نقابتك المهنية.

التكافؤ

يجب معاملة كافة الناس في فنلندا بشكل متكافئ. التمييز جريمة.

حقوق الأقليات من ناحية التوجه الجنسي والأقليات من حيث الجنس

طبقاً للقانون الفنلندي فإنه لا يجوز التمييز بين الناس بسبب توجههم الجنسي. القانون يمنع التمييز أيضاً بسبب الهوية الجنسية أو بسبب طريقة التعبير عن الجنس.

توجد في فنلندا العديد من منظمات الأقليات من ناحية التوجه الجنسي ومنظمات الأقليات من حيث الجنس. فهي تسعى إلى تحسين مستوى هذه الأقليات في المجتمع. العديد من الجمعيات تقدم أيضاً تعليماً وإرشاداً ومختلف خدمات الدعم.

بإمكان الأشخاص المتحولون جنسياً والمتشبهون بالجنس الآخر وثنائيي الجنس أي المختثون والأشخاص المتنوعين من ناحية الجنس أن يحصلوا على المساعدة من مندوب التكافؤ والمساواة في حالة شعورهم بالتمييز أو التهميش.

في فنلندا أيضاً بإمكان رجلين أو امرأتين أن يتزوجا فيما بينهما.

حقوق الطفل

في فنلندا الطفل لديه الحق في الحماية والرعاية الخاصة. الطفل لديه الحق أيضاً في إبداء آرائه. الطفل لديه الحق في أن تؤخذ وجهة نظره بعين الاعتبار، عند إصدار القرار في الأمر الذي يخصه. طبقاً للقانون الفنلندي فإن العقاب البدني للطفل ممنوع، ومن الممكن الحصول على عقوبة عند اقترافه.

حقوق المعاقين

طبقاً للقانون فإنه لا تجوز تمييز أو تهميش الشخص المعاق. للمعاق الحق في أن يعيش حياة طبيعية، على سبيل المثال بأن يدرس ويعمل ويؤسس عائلة. وفقاً لقانون التكافؤ والمساواة فإنه على أرباب العمل وعلى القائمين على تنظيم التعليم أن يحسنوا من إمكانيات المعاقين في الحصول على العمل والتعليم. على سبيل المثال الوسط الذي يتم فيه القيام بالعمل من الممكن إحداث تغييرات فيه بحيث يكون من السهل على المعاق العبور.

السلطات الهامة

الشرطة

من وظائف الشرطة ضمان النظام والأمن في المجتمع وكذلك منع الجرائم وتوضيحها.

مؤسسة التقاعد الوطني

مؤسسة التقاعد الوطني أي الكيلا (Kela) تقوم بدفع دعماً مالياً في مختلف الظروف الحياتية. عادةً يكون من الممكن الحصول على دعم الكيلا حينئذ عندما يكون الدخل بخلاف ذلك قليلاً.

دعم وميزات الكيلا هي على سبيل المثال:

- دعم الدخل المعيشي
- التقاعد الوطني وتقاعد الضمان والميزات الأخرى للمتقاعدين
- دعم السكن
- الدعم الذي يتعلق بحالة المرض
- الضمان الأساسي للعاطل عن العمل
- دعم الطالب
- الدعم المخصص للعائلات ذات الأطفال.

مكتب العمل والموارد المعيشية

خدمات مكاتب العمل والموارد المعيشية هي على سبيل المثال:

- التوسط في العمالة
- تعليم القوى العاملة
- الخدمات لممارسي الأعمال الحرة
- إرشادات اختيار المهنة

يقوم مكاتب العمل والموارد المعيشية أيضاً بإجراء خطط التوطين للمهاجرين زبائن مكتب العمل والموارد المعيشية. من الممكن التقدم بطلب الدورة التعليمية للغة الفنلندية على سبيل المثال عن طريق مكتب العمل والموارد المعيشية. من الممكن الحصول من مكتب العمل والموارد المعيشية على معلومات عن أماكن العمل الشاغرة. من الممكن لزبائن المكتب أن يتقدموا بطلب ضمان البطالة عن العمل من الكيلا.

مكتب الخدمات الاجتماعية

في كل بلدية يوجد مكتب للخدمات الاجتماعية (sosiaalipalvelutoimisto). مكاتب الخدمات الاجتماعية تقدم خدماتها لسكان البلدية على سبيل المثال في الأمور التالية:

- الخدمات للمسنين
- الخدمات للمعاقين
- حماية الطفل
- دعم رعاية الأقارب
- العناية بأمور المسكرات والمخدرات
- استشارات الديون

معلومات الاتصال لأقرب مكتب للخدمات الاجتماعية تحصل عليها من صفحات الإنترنت لبلدية سكنك.

مكتب الضرائب

في مكتب الضرائب (verotoimisto) بإمكانك تسيير الأمور المتعلقة بالضرائب. بإمكانك الحصول من مكتب الضرائب على سبيل المثال على البطاقة الضريبية أو تغيير النسبة الضريبية لديك أو الاستفسار عن الأمور المتعلقة بالضرائب.

بإمكانك من خلال خدمة الإنترنت OmaVero الاعتناء بالعديد من الأمور المتعلقة بالضرائب إلكترونياً. بإمكانك على سبيل المثال أن تقوم بحجز بطاقة ضريبية جديدة إذا كانت لديك الرموز التعريفية للبنك الشبكي أو شهادة إثبات الهوية للمحمول (mobiilivarmenne). توجد على صفحات الإنترنت لدائرة الضرائب الكثير من المعلومات عن الضرائب في فنلندا.

دائرة شؤون الهجرة

عندما تنتقل إلى فنلندا، يتوجب عليك أن تطلب ترخيص الإقامة من دائرة شؤون الهجرة أو أن تسجل حقك في الإقامة. تعتمد الحاجة إلى ترخيص الإقامة على جنسيتك وكذلك على السبب وطول المدة التي ستبقى فيها في فنلندا. تقوم دائرة شؤون الهجرة (Maahanmuuttovirasto) أيضاً بتداول طلبات طلب اللجوء وطلبات الجنسية.

دائرة تسجيل الأنفس

دوائر تسجيل الأنفس (maistraatti) هي سلطات إدارة محلية تابعة للدولة. تقوم دوائر تسجيل الأنفس بحفظ وتخزين معلومات السكان الذين يسكنون في منطقتها في سجل السكان. في سجل تسجيل السكان يتم تدوين معلومات عن الأشخاص الذين يسكنون في فنلندا. يتوجب تقديم بلاغ إلى دائرة تسجيل الأنفس عند الانتقال إلى فنلندا. يجب تقديم البلاغ أيضاً حينئذ عند الانتقال من مكان إلى آخر في فنلندا أو عند الانتقال من فنلندا.

مندوب التكافؤ

مندوب التكافؤ (yhdenvertaisuusvaltuutettu) هو سلطة مهمتها تعزيز التكافؤ والتدخل في حالات التمييز.

بإمكانك التوجه لمندوب التكافؤ على سبيل المثال إذا شعرت بنفسك أنك تعرضت للتمييز أو في حالة تعرض شخص آخر للتمييز. يمكن لمندوب التكافؤ أن يقدم التوجيهات والإرشادات والتوصيات، كما يمكن له أن يساعد في التوصل إلى الصلح في الحالات التي تتعلق بالتمييز.



Ministry of Economic Affairs
and Employment of Finland

Kotouttaminen.fi
Integration.fi



infoFinland.fi