

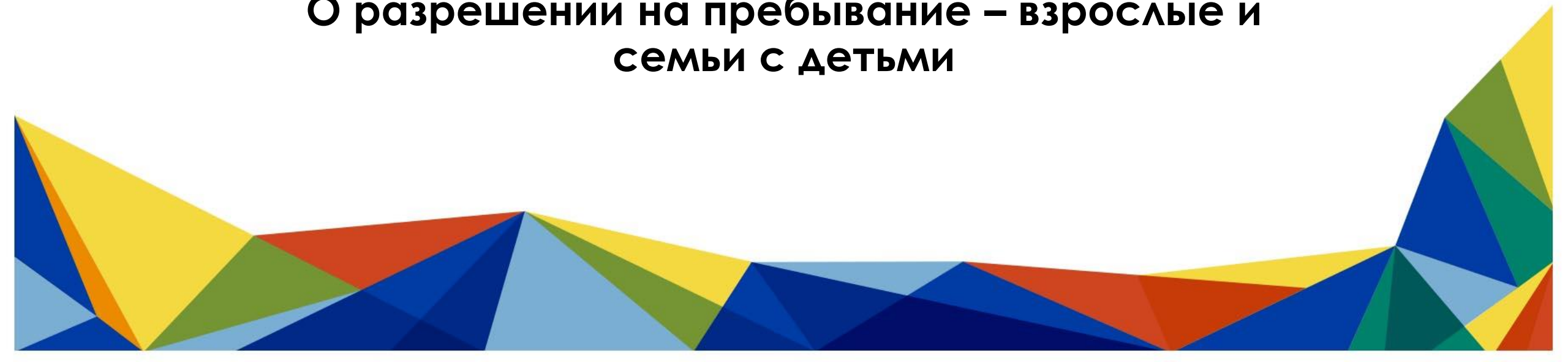


Maahanmuuttovirasto  
Migrationsverket  
Finnish Immigration Service

# Получатели временной защиты



**О разрешении на пребывание – взрослые и  
семьи с детьми**



## Из этой презентации вы узнаете следующее

- Что такое временная защита
- Ваши права и обязанности
- Какие услуги вы можете получить
- Где узнать подробности и получить помощь



## **Вам предоставлена временная защита**

- Временная защита предназначена для людей, спасающихся от войны в Украине.
- Разрешение временное и одновременно выдается максимум на один год.
- При необходимости Евросоюз может продлить срок разрешения на пребывание на основании временной защиты. В этом случае Миграционная служба продлит ваше разрешение.
- Если вам выдадут разрешение на основании временной защиты и вы также подали заявление на предоставление убежища, рассмотрение вашего заявления об убежище приостановят на срок, в течение которого вы находитесь в стране как получатель временной защиты.





## Карточка разрешения на пребывание и персональный код

- Вскоре после выдачи решения вы получите разрешение на пребывание в виде пластиковой карточки.
  - Эта карточка понадобится вам, например, при решении вопросов в государственных учреждениях.
  - На карточке указано ваше право работать.
  - Также на ней указан срок ее действия.
  - Ребенок получает свою карточку разрешения на пребывания.
  - Не теряйте ее. За новую карточку взамен утерянной взимается плата.
- На карточке указан ваш персональный код.
  - Персональный код – ваш личный номер, по которому идентифицируется ваша личность в Финляндии.
  - Если на карточке нет персонального кода, это значит, что его не удалось зарегистрировать при вынесении решения по вашему вопросу. Вы должны подать заявку на регистрацию в Агентство цифровой и демографической информации. Решение приходит с инструкциями о том, что вам нужно сделать.

## Ваше право на услуги и пособия

- Услуги социальной защиты и здравоохранения вам окажут в приемном центре. Вы сможете получать медицинское обслуживание в том же объеме, что и люди, которые постоянно живут в Финляндии.
- Если у вас есть регулярные доходы или имущество, приемный центр может взимать с вас плату за проживание и медобслуживание.
- Вы можете ходатайствовать о предоставлении разрешения на пребывание в муниципалитете и перевестись из приемного центра в ведение муниципалитета и получать пособия Kela,
  - если член вашей семьи постоянно проживает в Финляндии или если у вас было
  - несколько разрешений на пребывание, общий срок действия которых составляет не менее одного год.
  - В этих случаях проконсультируйтесь в приемном центре.



## Размещение

- Получив разрешение на пребывание, вы можете жить в приемном центре или найти жилье сами.
  - Вы не будете получать финансовую помощь, если живете за пределами приемного центра. Это значит, что центр не будет оплачивать, например, вашу аренду или счета за воду и электроэнергию.
  - Необходимые услуги вам окажут в приемном центре.
- Если по какой-то причине вы не можете оставаться жить в квартире, которую нашли самостоятельно, то у вас всегда есть возможность получить место в приемном центре.
  - Как правило, место предоставляется в том приемном центре, в котором вы зарегистрированы.
  - Если в вашем центре нет мест или он не предоставляет услуг размещения, вас направят туда, где есть места.

## Пособие от приемного центра

- Вы можете при необходимости получить пособие от приемного центра, если не в состоянии обеспечить себя и свою семью доходом от работы по найму или другими средствами. Размер пособия от приемного центра равен размеру пособия для беженцев.
- Помимо основного пособия от приемного центра вы можете запросить дополнительное пособие на ваши особые нужды или нужды вашей семьи, например для оплаты детских кружков, учебы или покрытия определенных транспортных расходов.
- Если вы живете в частном секторе, приемный центр не покрывает возможные расходы на жилье (например, арендную плату, плату за воду и электричество).
- Пособие от приемного центра не утверждается автоматически: на него нужно подавать заявку. Анкету и инструкции по ее заполнению вы получите в приемном центре.
- У вас есть право обжаловать решение о пособии от приемного центра в административном суде. Это можно сделать на родном языке и доставить жалобу управляющему приемного центра или напрямую в административный суд.

## Доходы и имеющиеся средства влияют на пособие от приемного центра

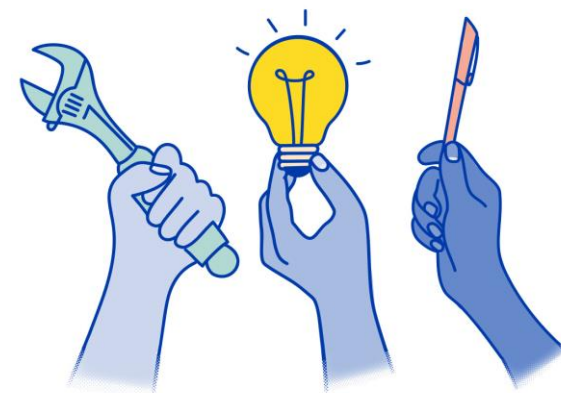
- При подаче заявления на пособие обязательно сообщите обо всех своих доходах и средствах. Если вам выплатят пособие в большем размере из-за того, что вы намеренно предоставили неверные данные или скрыли какую-то информацию, это может привести к подаче заявления в полицию.
- Доходы супруга/супруги влияют на пособие от приемного центра.
- Небольшие деньги (например, полученные от родственника) не влияют на размер пособия.
  - Допустимые суммы – не более 50 евро в месяц на человека или 100 евро в месяц на семью.
- Если вы получаете зарплату более 150 евро в месяц, размер пособия от приемного центра уменьшается.
- Обо всех изменениях, которые могут повлиять на пособие от приемного центра (например, вы вышли на работу), обязательно сообщайте в приемный центр.





## Работа

- Работать можно без ограничений.
- В Финляндии есть потребность во многих специалистах, особенно в таких сферах как:
  - IT
  - социальная защита и здравоохранение
  - строительство
  - гостиничная и ресторанная сфера
  - промышленность
  - уборка и обслуживание зданий.
- Многие украинцы работают на сезонных работах в сельском и лесном хозяйстве.  
Получив временную защиту, вы сможете работать и сезонно.



## Помните о своих правах на работе!



- На всех, кто работает в Финляндии, распространяются одни и те же законы, права и обязанности.
- Заработная плата и другие условия занятости, изложенные в законе и коллективных договорах, применяются и к вам.
- С лиц, ищущих работу, запрещено взимать плату за трудоустройство или получение места работы в Финляндии.
- У вас есть право получить письменный трудовой договор или по крайней мере все основные условия труда на бумаге.
- Во время испытательного срока должна выплачиваться зарплата. Неоплачиваемая работа или стажировка возможны только во время пробной или связанной с учебной стажировки по направлению бюро занятости.
- Если на работе с вами обращаются ненадлежащим образом, заставляют работать в плохих условиях, принуждают к сексу или преступлениям в обмен на место работы или жилье, обратитесь за помощью в приемный центр или другие государственные органы.

## Служба занятости

- Если вам нужна помощь в поиске работы, приемный центр направит вас в службу трудоустройства.
- Там вам помогут найти работу и могут предложить услуги по трудоустройству, например:
  - курсы финского или шведского языка
  - рекрутинг
  - определение ваших навыков
  - пробную работу.
- Услуги службы занятости бесплатные для тех, кто встает на учет в качестве безработного соискателя.

## Интеграционное обучение

- Служба занятости может направить вас на интеграционное обучение.
- Оно предназначено для взрослых иммигрантов,
  - которые хотят изучить финский или шведский язык, а также получить навыки коммуникации.
  - Вы также получите информацию о том, как вести себя в финском обществе и в трудовой жизни.
  - Вам составят персональный план трудоустро



## Другое обучение на финском или шведском языке

- Финский или шведский язык можно учить также в народном университете, народном училище, летнем университете или учебном центре.
- Обучение бесплатно для тех, кто состоит на учете в службе занятости и согласовал такое обучение с этой службой. Служба занятости составит вам план интеграции, в котором укажет обучение.
- Если вы не состоите на учете в службе занятости, вы можете подать заявку на компенсацию расходов на изучение языка в виде дополнительного пособия из приемного центра.

## Учеба

- В Финляндии вы можете учиться без ограничений.
- Вы можете свободно поступать в профессиональное училище или гимназию. Те, кто получил временную защиту, могут поступать в эти учебные заведения на тех же основаниях, что и те, кто живет в Финляндии постоянно.



– вы можете свободно поступать в вузы.

- В Финляндии есть два вида вузов: университеты и политехнические институты.
- В институтах более 500 направлений, по которым можно учиться на английском языке для получения степени.
- Кроме того, вузы предлагают разные возможности обучения тем, кто находится под временной защитой.

## Трудовая и учебная деятельность в приемном центре



- Если вы остаетесь в приемном центре и не работаете или учитесь полный рабочий день, вы обязаны принимать участие в трудовой и учебной деятельности, организованной приемным центром.
  - Учебная деятельность включает курсы финского или шведского языка, а также часть курсов на тему финского общества.
  - Трудовая деятельность – это уборка или работы во дворе.
  - Если вы неоднократно пропускаете работу или учебу без уважительной причины, ваше пособие по приему могут уменьшить.
  - Если у вас есть уважительная причина, по которой вы не работаете (например, болезнь), пособие не уменьшается.
- Если вы живете в квартире, которую нашли сами, вы не обязаны участвовать в трудовой деятельности и ходить на курсы. Однако при желании участвовать можно.

## Учеба детей в школе



- Дети 7–17 лет имеют право учиться в средней школе, 6-летние дети имеют право ходить в подготовительную группу.
  - Средняя школа и подготовительная группа бесплатны.
  - Учебники и другие материалы также бесплатны.
  - Каждый день детей — в школе и в подготовительной группе — кормят горячим обедом.
  - В Финляндии нет школьной формы.
- Ребенок, который не говорит по-фински или по-шведски, часто начинает школьное или дошкольное образование в рамках так называемого интеграционного обучения. Цель такого обучения — изучение финского или шведского языка и одновременно других предметов.
- При необходимости в приемном центре помогут подобрать школу ребенку.



## Детский сад

- Для ребенка младше 6 лет можно подать заявку в детский сад от муниципалитета.
- Муниципалитет обязан предоставить место в детском саду, если родители работают или учатся, или если сочтут, что детский сад пойдет на пользу благополучию и обучению ребенка.
- В Финляндии в детских садах особое внимание уделяется обучению в игровой форме.



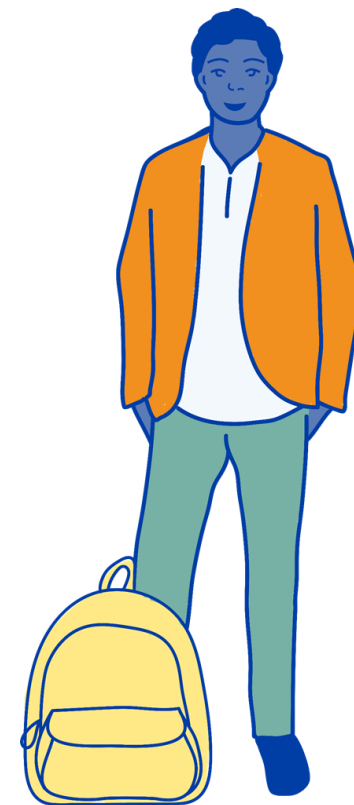
## Поездки

- Если у вас есть разрешение на пребывание и действующий паспорт, вы можете путешествовать по странам Шенгенского соглашения без визы в течение максимум 90 дней. Время в поездках за пределами стран Шенгенского соглашения не ограничено.
- Ваше разрешение на пребывание не отменится автоматически, если вы будете ездить в другие страны.
- В поездке имейте при себе разрешение на пребывание (карточку) и паспорт.
- Если вы отсутствуете более недели, сообщите в приемный центр. Поездка за границу может повлиять на услуги приемного центра, которые вы получаете.
  - Например, если вы находитесь за границей более 7 дней в месяц, вы получите приемное пособие только за те дни, которые вы находитесь в Финляндии.
- Внимание! Если вы также подали заявление о предоставлении убежища и покидаете Финляндию, Миграционная служба Финляндии примет решение об истечении срока действия вашего заявления о предоставлении убежища, т. е. рассмотрение вашего заявления будет прекращено.



## Отъезд из Финляндии и отмена разрешения

- Вы можете свободно вернуться на родину или уехать из Финляндии в другую страну.
- Если вы не собираетесь возвращаться в Финляндию, то можете при желании аннулировать разрешение на временную защиту.
  - Отменить разрешение можно обратившись в приемный центр или Миграционную службу.
- Всегда сообщайте в приемный центр, если вы собираетесь покинуть Финляндию.



## Памятка

- Сообщите в приемный центр свой адрес и номер телефона и уведомите. Сообщите сразу, если эти данные изменятся.
  - Решение и разрешение на пребывание (карточка) будут отправлены на указанный вами адрес.
  - Приемный центр должен иметь возможность связаться с вами по телефону, если это необходимо.
- Посещайте встречи и информационные мероприятия, на которые вас приглашают. Там вам предоставят важную информацию о разрешении на пребывание и услугах, на которые вы имеете право.



## Подробности

- Веб-сайт Миграционной службы Финляндии: [migri.fi](https://migri.fi)
  - Раздел на украинском языке: [migri.fi/ukraina/ukr](https://migri.fi/ukraina/ukr)
- Миграционная служба Финляндии в соцсетях:
  - Facebook: @Maahanmuuttovir
  - Telegram: @MaahanmuuttovirUK
  - Сборник полезных ссылок на украинском языке: [linktr.ee/maahanmuuttovir.ukraina](https://linktr.ee/maahanmuuttovir.ukraina)
- **Управление по образованию** и служба **Study In Finland** предоставляют информацию об обучении в Финляндии.
  - [opintopolku.fi](https://opintopolku.fi)
  - [Information on study opportunities in Finland for those fleeing Ukraine \(studyinfinland.fi\)](https://studyinfinland.fi)



## Подробности

- **Служба занятости** поможет вам подать заявление о приеме на работу и предложит услуги по трудоустройству: [www.te-palvelut.fi](http://www.te-palvelut.fi)
- Также информацию о поиске работы можно найти, например, на сайте **Ассоциации украинцев Финляндии**: [ukrainians.fi/uk/jobs/](http://ukrainians.fi/uk/jobs/)
- **Управление по безопасности и гигиене труда (AVI)** контролирует рабочие места и предоставляет консультации по вопросам, связанным с трудоустройством, охраной труда, дискриминацией при приеме на работу и ненадлежащим обращением.
  - [Гид: Иностраный работник в Финляндии \(tyosuojelu.fi\)](http://tyosuojelu.fi)
    - Вы можете прочитать руководство на украинском, английском и русском языках.





Maahanmuuttovirasto  
Migrationsverket  
Finnish Immigration Service

**За подробностями всегда  
можно обратиться в свой  
приемный центр**

---

