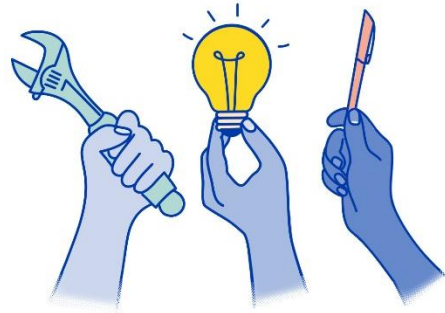


Початок роботи

Інструкції для клієнта центру допомоги



1. Право працювати

Упевніться, що маєте право працювати у Фінляндії. Ви можете перевірити ваше рішення щодо надання посвідки на проживання, вашу посвідку на проживання або за потреби уточнити ваше право в центрі допомоги.

- Якщо ви подали заяву про надання тимчасового захисту, ви можете починати працювати з дня подачі заяви.
- Якщо ви подали заяву про надання притулку, ви можете починати працювати через три місяці з дня подачі заяви, якщо пред'явили органам влади дійсний та перевірений на справжність паспорт або інший проїзний документ. Якщо паспорт або інший проїзний документ не було пред'явлено, ви можете починати працювати через шість місяців з дня подачі заяви.

2. Трудовий договір

Укладіть з роботодавцем трудовий договір у письмовій формі. Він повинен відповідати фінському законодавству та враховувати колективний договір, створений для сфери зайнятості. У трудовому договорі має бути зазначено дату початку й завершення роботи або вказано, що договір діє, поки не буде повідомлено інакше. У договорі потрібно прописати кількість годин роботи на тиждень/місяць, оплату за годину або за місяць та дані роботодавця, як-от назву компанії або ім'я роботодавця. За потреби центр допомоги може допомогти вам перевірити трудовий договір.

Вам слід надати центру допомоги трудовий договір, якщо ви живете в наданому центром допомоги помешканні, отримуєте грошову допомогу або хочете отримувати заробітну плату на видану вам у центрі допомоги передплачену картку.

Імміграційній службі Фінляндії не потрібен трудовий договір або повідомлення про початок роботи для прийняття рішення щодо надання притулку або тимчасового захисту.

3. Виплата заробітної плати

Заробітна плата може бути виплачена на видану в центрі допомоги передплачену картку або на фінський банківський рахунок. Якщо ви отримуватимете заробітну плату на видану в центрі допомоги передплачену картку, вам слід надати центру допомоги трудовий договір, ідентифікаційний код компанії роботодавця та номер рахунку, на який роботодавець виплачуватиме вам заробітну плату. Коли центр допомоги отримає ці дані, то надасть вам інструкції, які вам потрібно буде передати вашому роботодавцю. Виплата заробітної плати на передплачену картку передбачає, що роботодавець може перераховувати платежі на іноземний рахунок.

Роботодавець вирішує, чи виплачуватиме він заробітну плату на іноземний рахунок. Ви можете відкрити фінський банківський рахунок, якщо маєте дійсний паспорт або посвідчення особи. Банк може вимагати від вас також інші дані, як-от ідентифікаційний код особи або посвідку на проживання. Ви самі несете відповідальність за витрати на банківські послуги.

4. Картка платника податків

Коли ви отримаєте робоче місце, вам знадобиться картка платника податків.

Добре подати заяву про надання картки ще до початку роботи. Почати працювати можна також без картки платника податків, але для виплати заробітної плати роботодавцеві знадобиться ваша картка платника податків. На основі вашої картки платника податків роботодавець утримує з вашої заробітної плати податок.

Ви можете отримати картку платника податків у місцевому управлінні Податкової адміністрації Фінляндії. За потреби центр допомоги підкаже вам, де знайти місцеве управління і як замовити в ньому картку. Ви можете дізнатися більше про оподаткування за номером 029 497 050 або на веб-сайті vero.fi.

5. Вплив на виплату грошової допомоги

Заробітна плата, яку ви отримуєте за роботу, впливає на виплату грошової допомоги. Грошова допомога, яку виплачує центр допомоги, призначена для тих осіб, у яких немає доходів або заощаджень. Якщо у вас маленькі доходи і ви не можете забезпечити себе або свою сім'ю, ви можете подати заяву про надання грошової допомоги. Якщо ви подаєте заяву про надання грошової допомоги, вам потрібно вказати всі доходи й кошти, які є у вашому розпорядженні. Повідомте також, якщо влаштуєтесь на роботу відразу після подання заяви про надання грошової допомоги. Долучіть до заяви розрахунково-платіжну відомість або виписку з банківського рахунку, де зазначена сума заробітної плати.

На основі вашої заяви соціальний працівник центру допомоги робить розрахунок, у якому визначає, чи маєте ви і ваша сім'я право на отримання грошової допомоги. Якщо один з батьків влаштовується на роботу, це впливає на виплату грошової допомоги всій сім'ї.

Ви можете подати заяву про надання грошової допомоги після завершення роботи. Якщо ви подаєте заяву після завершення роботи, вам слід надати центру допомоги підписаний вашим роботодавцем документ, у якому зазначено дату завершення роботи. Заробітна плата може впливати на виплату грошової допомоги протягом двох місяців з дати завершення роботи.

Якщо вам потрібна детальніша інформація про вплив заробітної плати на виплату грошової допомоги, зверніться до соціального працівника центру допомоги.

6. Проживання

Ви можете продовжувати жити в центрі допомоги і після того, як почнете працювати. Утім, якщо ви отримуєте регулярний дохід, центр допомоги може стягувати з вас плату за проживання. Вам потрібно надати центру допомоги необхідні дані (трудовий договір, розрахунково-платіжну відомість або виписку з рахунку), щоб центр міг оцінити, чи слід стягувати з вас плату за проживання.

Ви також можете переїхати в помешкання, яке знайдете самі або яке надасть вам роботодавець. Не забудьте повідомити центру допомоги вашу нову адресу, якщо зміните місце проживання! Врахуйте, що центр допомоги не оплачуватиме ваше

проживання (наприклад, орендну плату, рахунки за електроенергію й воду). Якщо переїжджаєте у власне житло, з'ясуйте принаймні наступне:

- Чи потрібно платити оренду за проживання?
- Чи переїжджає ваша сім'я разом з вами?

7. Зобов'язання брати участь у інтегративному навчанні

Якщо ви працюєте повний робочий день, вам не потрібно брати участь у інтегративному навчанні, яке організовує центр допомоги. В іншому випадку особи, які проживають у центрі допомоги, зобов'язані брати участь у інтегративному навчанні, організованому центром допомоги.

Якщо ви працюєте неповний робочий день, а інтегративне навчання організовано в інший час, ніж ваша робоча зміна, ви зобов'язані брати в ньому участь. Повідомте центру допомоги, якщо не можете брати участь у інтегративному навчанні у зв'язку з робочою зміною.

8. Догляд за дітьми

Якщо ви працюєте повний робочий день, ви можете подати до муніципалітету заяву про надання вашій дитині місця в дитячому садку. За потреби центр допомоги підкаже вам, як подати заяву про надання місця в дитячому садку. Центр допомоги не організовує догляд за дітьми.