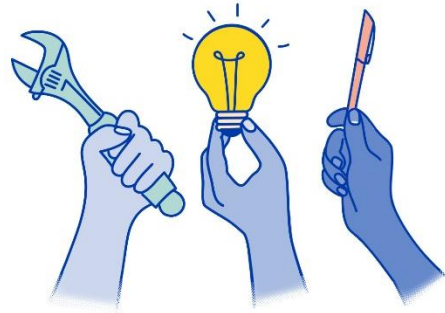


---

# Inledande av arbete

## Anvisningar för en klient vid en förläggning



### 1. Rätt att arbeta

**Försäkra dig om att du har rätt att arbeta i Finland.** Du kan kontrollera saken i ditt beslut om uppehållstillstånd, ditt uppehållstillståndskort eller vid behov be personalen vid förläggningen om råd för att reda ut saken.

- Om du har ansökt om tillfälligt skydd börjar din rätt att arbeta den dag då du har gjort ansökan.
- Om du har ansökt om asyl börjar din rätt att arbeta tre månader efter att du lämnat in ansökan, om du för myndigheten har uppvisat ett giltigt pass eller något annat resedokument som konstaterats vara äkta. Om du inte har uppvisat pass eller något annat resedokument, börjar din rätt att arbeta sex månader efter att du lämnat in ansökan.

### 2. Arbetsavtal

**Ingå ett skriftligt arbetsavtal med arbetsgivaren.** Arbetsavtalet ska följa finsk lag och kollektivavtalet för branschen. I arbetsavtalet ska finnas start- och slutdatum för anställningen eller en anteckning om att avtalet gäller tills vidare. I avtalet ska man också ange antalet arbetstimmar per vecka/månad, timlön eller månadslön och arbetsgivarens uppgifter, såsom företagets eller arbetsgivarens namn. Vid behov kan förläggningen hjälpa dig att kontrollera arbetsavtalet.

Du ska lämna in arbetsavtalet till din förläggning om du bor i inkvartering som ordnas av förläggningen, ansöker om mottagningspenning eller vill att din lön betalas på ett förbetalt betalkort som beviljas av förläggningen.

Migrationsverket behöver inte arbetsavtalet eller meddelande om att du inleder arbete för att kunna fatta beslut om din asylansökan eller tillfälligt skydd.

### 3. Lönebetalning

**Din lön kan betalas på ett förbetalt betalkort som beviljas av förläggningen eller på ett finländskt bankkonto.** Om din lön betalas på ett förbetalt betalkort ska du lämna in ditt arbetsavtal, arbetsgivarens FO-nummer och kontonummer varifrån arbetsgivaren betalar ut lönen till förläggningen. När förläggningen har fått dessa uppgifter ger man dig instruktioner som du ska lämna till din arbetsgivare. Betalning till ett förbetalt betalkort förutsätter att arbetsgivaren kan göra betalningar till ett utländskt konto.

Arbetsgivaren beslutar om den betalar lön till ett annat konto än ett finländskt. Du kan öppna ett finländskt bankkonto om du har ett giltigt pass eller identitetshandling från ditt land. Banken kan också kräva andra uppgifter, såsom personbeteckning eller uppehållstillståndskort. Du ansvarar själv för banktjänsternas kostnader.

## 4. Skattekort

**När du har fått ett jobb behöver du ett skattekort.** Det är bra att skaffa ett skattekort redan innan arbetet inleds. Arbetet kan också inledas utan skattekort, men arbetsgivaren behöver skattekortet senast i samband med lönebetalningen. Arbetsgivaren innehåller skatt på din lön på basis av skattekortet.

Skattekortet får du från skattebyrån. Vid behov hjälper förläggningen dig att hitta till skattebyrån och uträtta ärenden där. Du får tilläggsuppgifter om skatteärenden på servicenumret 029 497 050 och på webbplatsen vero.fi.

## 5. Inverkan på mottagningspenningen

**Lönen för arbetet påverkar mottagningspenningen.** Mottagningspenningen är avsedd för personer som inte har inkomster eller besparingar. Om dina inkomster är små och du inte kan försörja dig själv eller din familj med dem kan du ansöka om mottagningspenning. Om du ansöker om mottagningspenning ska du meddela alla dina inkomster och disponibla medel i din ansökan. Meddela också om du får arbete först efter att du ansökt om mottagningspenning. Lämna in som bilaga till ansökan en lönespecifikation eller ett kontoutdrag där lönebeloppet framgår.

Utifrån din ansökan gör förläggningsens socialhandledare en beräkning där man bedömer om du eller din familj har rätt till mottagningspenning. Om pappan eller mamman i familjen börjar arbeta påverkar det hela familjens mottagningspenning.

Om ditt arbete upphör och du därefter ansöker om mottagningspenning, ska du till förläggningen lämna in ett av arbetsgivaren undertecknat dokument där datumet då arbetet avslutades har antecknats. Lönen kan påverka betalningen av mottagningspenning i två månader efter att arbetet har upphört.

Om du behöver närmare information om lörens inverkan på mottagningspenningen ska du kontakta socialhandledaren vid din förläggning.

## 6. Inkvartering

**Du kan bo kvar på förläggningen även om du arbetar.** Om du har regelbundna inkomster kan förläggningen ta ut en avgift av dig för boendet på förläggningen. Du ska ge förläggningen de uppgifter som behövs (arbetsavtal, lönespecifikation eller kontoutdrag) för att förläggningen ska kunna bedöma om du ska betala för ditt boende.

**Du kan också flytta till inkvartering som du själv ordnar eller till arbetsgivarens inkvartering.** Kom alltid ihåg att meddela din nya adress till förläggningen om du flyttar! Observera att förläggningen inte stöder ditt boende ekonomiskt (till exempel hyra, el, vatten). Ta reda på åtminstone följande saker om inkvarteringen som du själv ordnar:

- Måste du betala hyra för inkvarteringen?
- Flyttar din familj med dig?

## 7. Arbets- och studieverksamhetskyldighet

**Om du arbetar på heltid behöver du inte delta i arbets- och studieverksamhet som ordnas av förläggningen.** I annat fall är de som inkvarteras på en förläggning skyldiga att delta i arbets- och studieverksamhet som ordnas av förläggningen.

Om ditt arbete är på deltid och arbets- och studieverksamheten ordnas vid en annan tidpunkt än under ditt arbetsskift är du skyldig att delta i verksamheten. Meddela



förläggningen om du på grund av ditt arbetsskift inte kan delta i arbets- och studieverksamhet.

## 8. Barndagvård

**Om du arbetar på heltid kan du hos kommunen ansöka om en dagvårdsplats för ditt barn.** Förläggningen hjälper dig vid behov med att ansöka om en dagvårdsplats. Förläggningen ordnar inte barnvård.