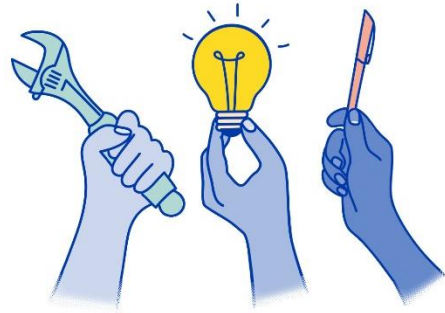


Työnteon aloittaminen

Ohjeita vastaanottokeskuksen asiakkaalle



1. Työnteko-oikeus

Varmista, että sinulla on työnteko-oikeus Suomessa. Voit tarkistaa asian oleskelulupapäätöksestäsi, oleskelulupakortistasi tai kysyä tarvittaessa neuvoa asian selvittämiseen vastaanottokeskuksesta.

- Jos olet hakenut tilapäistä suojelua, työnteko-oikeutesi alkaa siitä päivästä, jolloin olet tehnyt hakemuksen.
- Jos olet hakenut turvapaikkaa, työnteko-oikeutesi alkaa kolmen kuukauden kuluttua hakemuksen jättämisestä, jos olet esittänyt voimassaolevan ja aidoksi todetun passin tai muun matkustusasiakirjan viranomaiselle. Jos et ole esittänyt passia tai muuta matkustusasiakirjaa, työnteko-oikeutesi alkaa kuuden kuukauden kuluttua hakemuksen jättämisestä.

2. Työsopimus

Tee työnantajan kanssa kirjallinen työsopimus. Työsopimuksen pitää olla Suomen lakien mukainen ja noudattaa alan työehtosopimusta. Työsopimuksesta pitää löytyä työn alkua ja loppupäivämäärä tai merkintä siitä, että sopimus on toistaiseksi voimassa. Sopimuksessa pitää ilmoittaa myös työn tuntimäärä viikossa/kuukaudessa, työn tuntipalkka tai kuukausipalkka ja työnantajan tiedot, kuten yrityksen tai työnantajan nimi. Tarvittaessa vastaanottokeskus voi auttaa sinua tarkistamaan työsopimuksen.

Sinun tulee toimittaa työsopimus vastaanottokeskukseesi, jos asut vastaanottokeskuksen järjestämässä majoituksessa, haet vastaanottorahaa tai haluat, että palkkasi maksetaan vastaanottokeskuksen myöntämälle prepaid-kortille.

Maahanmuuttovirasto ei tarvitse työsopimusta tai ilmoitusta työnteon aloittamisesta turvapaikkahakemuksen tai tilapäisen suojelun päätöksen tekemiseen.

3. Palkanmaksu

Palkkasi voidaan maksaa vastaanottokeskuksen antamalle prepaid-kortille tai suomalaiselle pankkitilille. Jos palkkasi maksetaan prepaid-kortille, sinun tulee toimittaa vastaanottokeskukseen työsopimuksesi, työnantajan y-tunnus sekä tilinumero, josta työnantaja maksaa palkkaa. Kun vastaanottokeskus on saanut nämä tiedot, se antaa sinulle ohjeet, jotka sinun tulee toimittaa työnantajallesi. Prepaid-kortille maksaminen edellyttää, että työnantaja voi tehdä maksuja ulkomaiselle tilille.

Työnantaja päättää, maksaako se palkkaa muulle kuin suomalaiselle tilille. Voit avata suomalaisen pankkitilin, jos sinulla on voimassa oleva oman maan passi tai henkilöllisyystodistus. Pankki voi vaatia myös muita tietoja, kuten henkilötunnusta tai oleskelulupakorttia. Vastaat itse pankkipalvelujen kuluista.

4. Verokortti

Kun olet saanut työpaikan, tarvitset verokortin. On hyvä hankkia verokortti jo ennen töiden aloittamista. Työskentelyn voi myös aloittaa ilman verokorttia, mutta työnantaja tarvitsee verokortin viimeistään palkanmaksun yhteydessä. Työnantaja pidättää verokortin perusteella veron palkastasi.

Verokortin saat verotoimistosta. Tarvittaessa vastaanottokeskus auttaa sinua löytämään verotoimiston ja asioimaan siellä. Saat lisätietoa veroasioista palvelunumerosta 029 497 050 ja verkkosivuilta vero.fi.

5. Vaikutus vastaanottorahaan

Työstä saatava palkka vaikuttaa vastaanottorahaan. Vastaanottoraha on tarkoitettu niille henkilöille, joilla ei ole tuloja tai säästöjä. Jos tulosi ovat pienet, etkä pysty elättämään niillä itseäsi tai perhettäsi, voit hakea vastaanottorahaa. Jos haet vastaanottorahaa, sinun tulee ilmoittaa kaikki tulosi ja käytössäsi olevat varasi hakemuksessasi. Ilmoita myös, jos työllistyt vasta vastaanottorahan hakemisen jälkeen. Toimita hakemuksen liitteenä palkkalaskelma tai tiliote, josta palkan määrä näkyy.

Hakemuksesi perusteella vastaanottokeskuksen sosiaaliohjaaja tekee laskelman, jossa arvioidaan, onko sinulla tai perheelläsi oikeus vastaanottorahaan. Jos perheen isä tai äiti menee töihin, se vaikuttaa koko perheen vastaanottorahaan.

Jos työsi päättyy ja haet sen jälkeen vastaanottorahaa, sinun tulee toimittaa vastaanottokeskukselle työnantajan allekirjoittama asiakirja, johon on kirjattu työn päättymispäivä. Palkka voi vaikuttaa vastaanottorahan maksamiseen kahden kuukauden ajan työn päättymisen jälkeen.

Jos tarvitset tarkempia tietoja palkan vaikutuksesta vastaanottorahaan, ota yhteyttä vastaanottokeskuksesi sosiaaliohjaajaan.

6. Majoitus

Voit jäädä asumaan vastaanottokeskukseen, vaikka käyt töissä. Jos sinulla on säännölliset tulot, vastaanottokeskus voi periä sinulta maksua vastaanottokeskuksessa asumisesta. Sinun tulee antaa vastaanottokeskukselle tarvittavat tiedot (työsopimus, palkkalaskelma tai tiliote), jotta keskus voi arvioida tuleeko sinun maksaa asumisestasi maksua.

Voit myös siirtyä itse järjestämäsi majoitukseen tai työnantajan majoitukseen. Muista aina ilmoittaa uusi osoitteesi vastaanottokeskukseen, jos muutat! Huomioi, että vastaanottokeskus ei tue asumistasi rahallisesti (esimerkiksi vuokra, sähkö, vesi). Selvitä itse järjestämäsi majoitukseen liittyen ainakin seuraavat asiat:

- Pitääkö majoituksesta maksaa vuokraa?
- Muuttaako perheesi sinun kanssasi?

7. Työ- ja opintotoimintavelvollisuus

Jos käyt töissä kokopäiväisesti, sinun ei tarvitse osallistua vastaanottokeskuksen järjestämään työ- ja opintotoimintaan. Muussa tapauksessa vastaanottokeskuksessa majoittuvilla on velvollisuus osallistua keskuksen järjestämään työ- ja opintotoimintaan.

Jos työsi on osa-aikainen ja työ- ja opintotoiminta järjestetään muulloin kuin työvuorosi aikana, sinulla on velvollisuus osallistua toimintaan. Ilmoita vastaanottokeskukseen, jos et työvuorosi vuoksi pääse osallistumaan työ- ja opintotoimintaan.



8. Lasten päivähoito

Jos käyt töissä kokopäiväisesti, voit hakea kunnalta lapsellesi päivähoitopaikkaa.
Vastaanottokeskus auttaa sinua tarvittaessa päivähoitopaikan hakemisessa.
Vastaanottokeskus ei järjestä lastenhoitoa.