



**Maahanmuuttovirasto**  
**Migrationsverket**  
**Finnish Immigration Service**



# Информация о переводе в ведение муниципалитета для лиц, получивших временную защиту

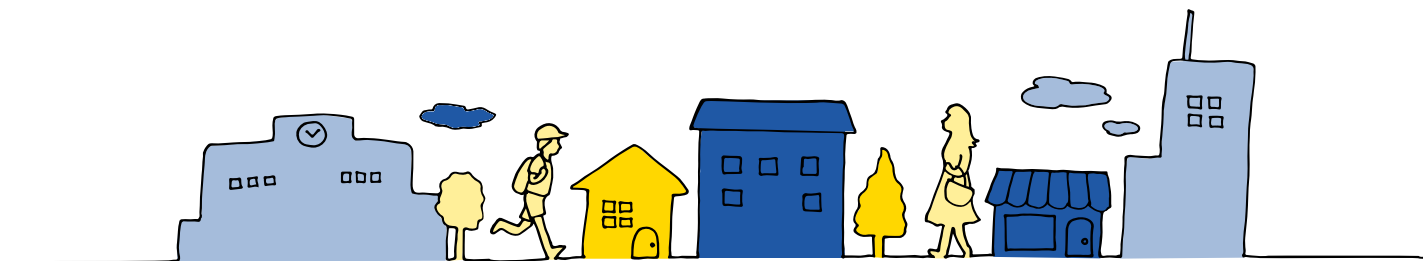
Этот документ содержит следующую информацию

- Что означает регистрация по месту жительства и как подать заявление на регистрацию?
- Как наличие регистрации по месту жительства влияет на услуги, которые могут быть предоставлены в Финляндии?



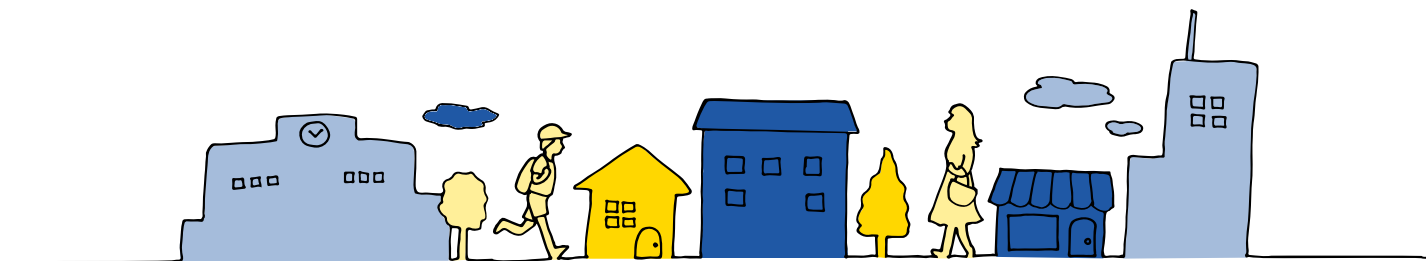
# Что означает регистрация по месту жительства?

- У каждого человека, постоянно проживающего на территории Финляндии, есть регистрация по месту жительства. Регистрацию по месту жительства оформляют по месту проживания конкретного человека. Лица, переезжающие в Финляндию из-за границы, должны подавать отдельное заявление на регистрацию по месту жительства.
- Оформив регистрацию по месту жительства, они смогут вместо услуг центров приема начать получать муниципальные услуги и социальное обеспечение.
- При этом они будут обладать теми же правами и обязанностями и могут претендовать на те же услуги, что и лица, постоянно проживающие в Финляндии.
- Наличие регистрации по месту жительства не отменяет действие разрешения на пребывание, выданного в связи с предоставлением временной защиты.
- Наличие регистрации по месту жительства не влияет на действие прав и на гражданство в Украине. Также сохраняется возможность дальнейших переездов или возвращения в Украину по собственному усмотрению.
- После переезда для проживания в муниципалитет не будет возможности обращаться за услугами в центр приема.



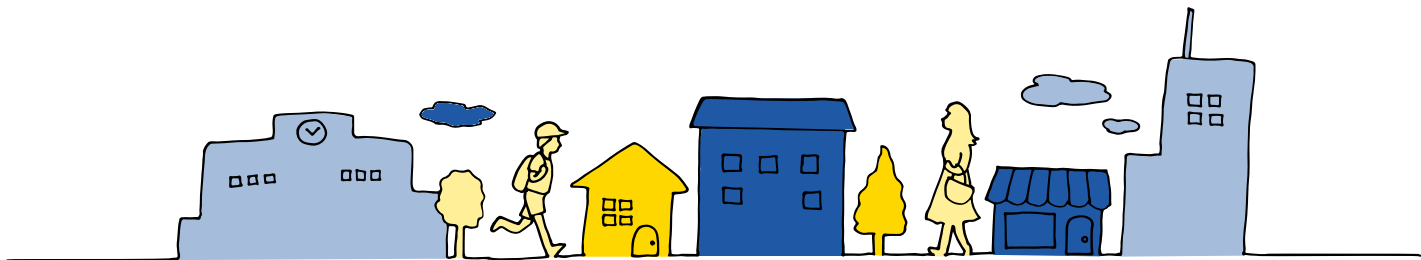
# Как подать заявление на регистрацию по месту жительства?

- Заявление на регистрацию по месту жительства подается по усмотрению заявителей.
- Заявление на регистрацию по месту жительства должно быть подано от лица всех членов семьи. Дети не могут продолжать получать услуги в центрах приема отдельно от родителей.
- Заявления на регистрацию по месту жительства принимает Агентство цифровой информации и учета населения.
- Заявление на регистрацию по месту жительства можно подать онлайн, без посещения, если соблюдены следующие условия:
  - получено разрешение на временную защиту, действующее не менее одного года,
  - срок проживания на территории Финляндии составил не менее одного года.
    - Пример: Заявление на предоставление временной защиты подано 05.05.2022 г. Заявление на регистрацию по месту жительства можно подать не ранее 05.05.2023 г.
  - Имеется личный идентификационный номер, выданный в Финляндии
- Чтобы получить личный идентификационный номер, выдаваемый Финляндии, можно подать заявление в центр приема или позднее в центр обслуживания Агентства цифровой информации и учета населения.
- Форму можно найти за адресом [www.dvv.fi/ukraina](http://www.dvv.fi/ukraina)
- Используйте форму, чтобы подать заявление на регистрацию по месту жительства для всей семьи.



# Как подать заявление на регистрацию по месту жительства?

- Обращение в центр обслуживания Агентства цифровой информации и учета населения требуется, если:
  - заявитель проживал на территории Финляндии с украинским биометрическим паспортом до подачи заявления на предоставление временной защиты, и требуется предоставить подтверждение проживания за соответствующий период времени,
  - заявитель на протяжении двух лет учился или работал на территории Финляндии, или
  - член семьи заявителя постоянно проживает на территории Финляндии.
- За дополнительной консультацией можно обратиться в центр приема. При необходимости в приемном центре помогут записаться на прием в центр обслуживания.

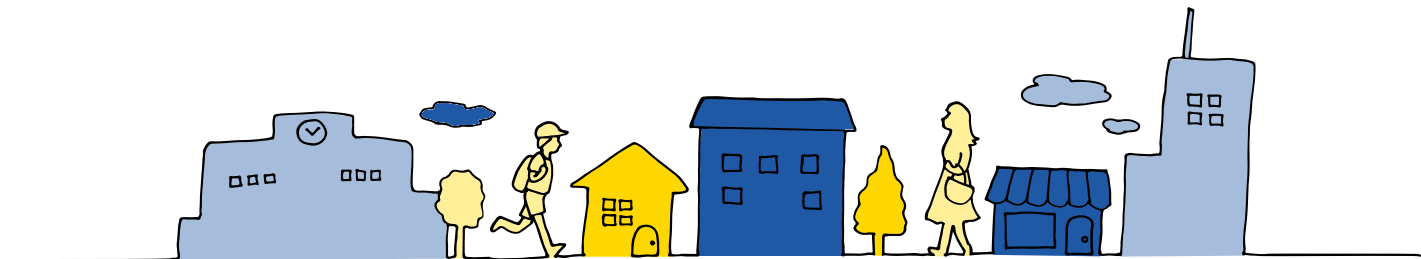


# Как регистрация по месту жительства повлияет на вашу жизнь в Финляндии?



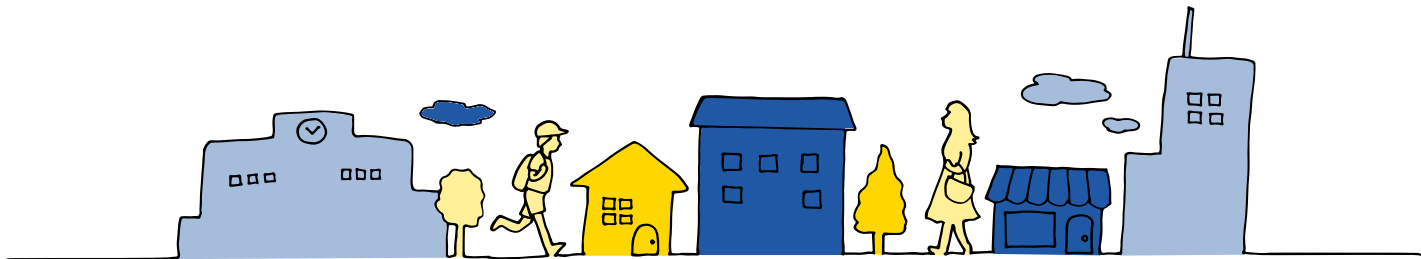
# Место жительства

- Если вы ранее самостоятельно организовали свое проживание в частном жилье, например у члена семьи, родственника или знакомого, регистрация по месту жительства не будет влиять на фактическое место жительства. Вы можете продолжать жить в том же месте.
  - Если у вас нет возможности продолжать жить в том же месте, вы можете найти собственное жилье.
  - При необходимости в центре приема окажут консультационную помощь по поиску жилья.
- Обязательно уведомьте центр приема после того как Агентство цифровой информации и учета населения (DVV) оформит для вас регистрацию по месту жительства.
- Не забудьте также подать уведомление о переезде в отделение почты.



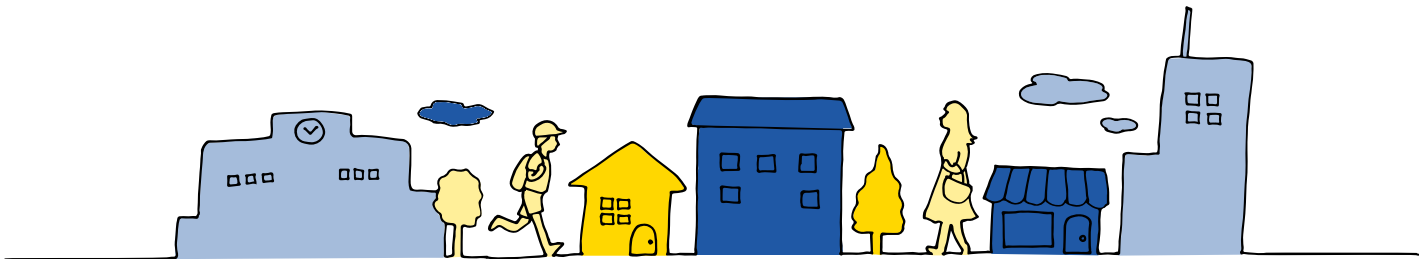
# Место жительства

- Если вы проживали в центре приема или в жилье, которое предоставлено центром, вы должны получить собственное жилье после оформления регистрации по месту жительства.
- Вы можете искать жилье в любом месте на территории Финляндии. Не требуется оставаться в том месте, где расположен обслуживающий вас центр приема.
- При необходимости в центре приема окажут консультационную помощь по самостоятельному поиску жилья.
  - Центр приема не сможет оказать консультационную помощь в поиске жилья, если вы намерены переехать в другое место.
- Дополнительная информация по аренде жилья доступна на сайте аренды жилья ([infofinland.fi](http://infofinland.fi))
- Не забудьте также подать уведомление о переезде в отделение почты.



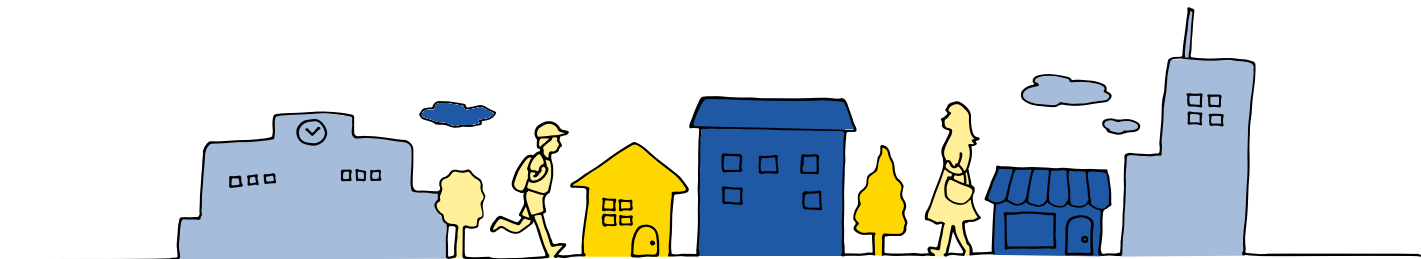
# Расходы на жилье

- При наличии регистрации по месту жительства расходы на жилье оплачиваются самостоятельно.
- Лица с низкими доходами имеют право подать заявление на помощь в оплате жилья и финансовую помощь малоимущим в Управление социального страхования (Kela). Управление социального страхования Финляндии предоставляет услуги социального обеспечения по месту жительства.
- Также в Kela можно обратиться для получения арендных гарантий, обычно запрашиваемых арендодателем.
- Жилье, на которое Kela может предоставить арендную гарантию и жилищное пособие, должно отвечать ряду требований. Жилье не должно быть чрезмерно большим или дорогостоящим. Дополнительную информацию можно получить в Kela или в центре приема.



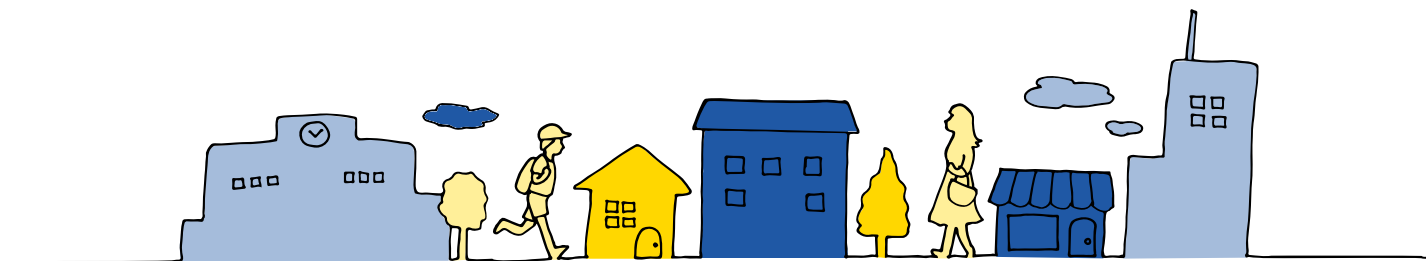
# Право на роботу

- Право на роботу сохраняется и продолжает действовать.
- Зареєструйтеся як шукач роботи в службах зайнятості, якщо ви шукаєте роботу або потребуєте підтримки в працевлаштуванні. Служби зайнятості надають безкоштовну допомогу у пошуку роботи.
- Також ви можете принять участие в муниципальных программах временного трудоустройства. Из муниципальных служб занятости вас могут направить в другие муниципальные службы или службы социального обеспечения, включая отделы социальной защиты и здравоохранения.
- [Реєстрація шукача роботи та пошук роботи в Фінляндії \(työmarkkinatori.fi\)](http://työmarkkinatori.fi)



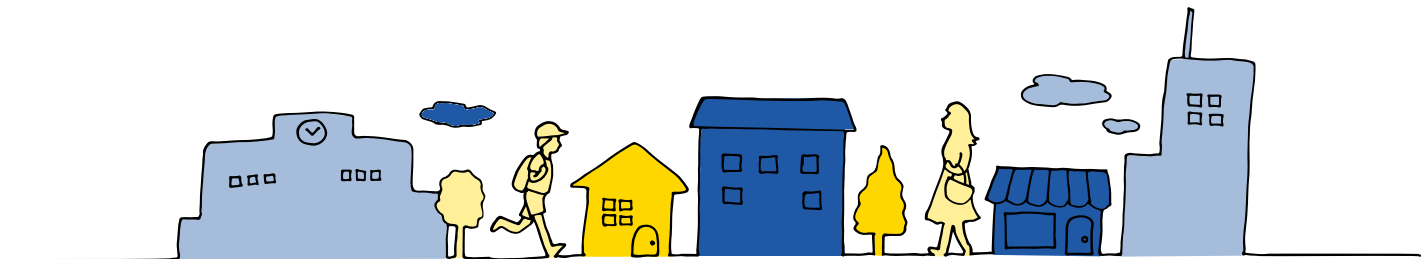
# Пособия и социальное обеспечение

- Ранее у вас была возможность при необходимости получить пособие в центре приема.
- Как только у вас появится регистрация по месту жительства, обслуживание в центре приема прекратится, и вы не будете иметь права на это пособие.
- Вместо него вы сможете подать заявление на пособия от Kela. В частности, это
  - пособие на ребенка,
  - пособие на оплату проживания,
  - пособие по базовому обеспечению.
- Дополнительная информация о выплатах доступна на [веб-сайте Kela](#).



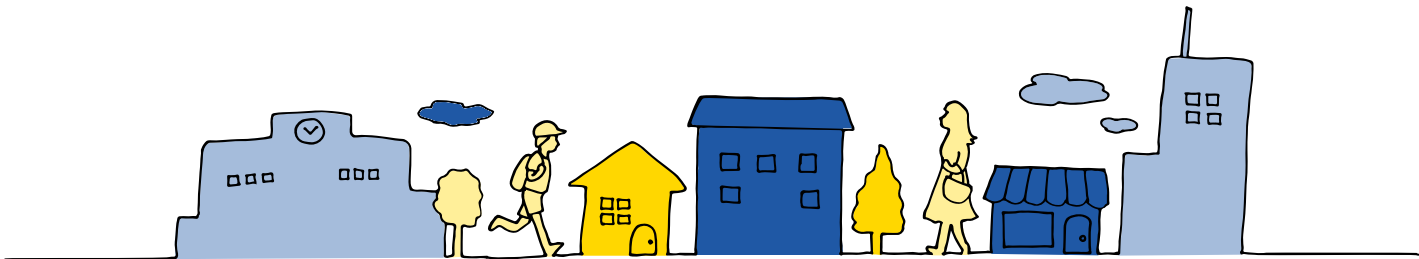
# Пенсионное обеспечение

- Пенсионный возраст в Финляндии выше, чем в Украине.
- Если вы не работали в Финляндии, вам не может выплачиваться трудовая пенсия.
- Прожив в Финляндии три года, вы сможете подать в Kela заявление на получение пенсии по старости.
- Люди пенсионного возраста также могут подать заявление на пособие по базовому обеспечению.
- За дополнительной информацией о пенсиях и финансовой помощи можно обратиться в Kela.



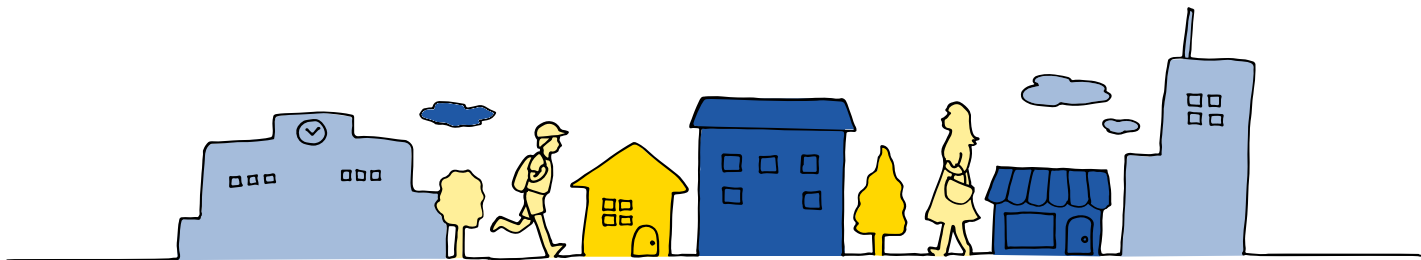
# Посещение детских садов и школ

- Место в детском саду может быть предоставлено, даже если один или оба родителя находятся дома.
- После того как детям исполняется шесть лет, они должны обязательно пройти подготовку к школе.
- Если родитель и ребенок имеют регистрацию по месту жительства, ребенок обязан посещать школу.
- Обязательное образование начинается с того года, когда ребенку исполняется 7 лет, и он идет в школу. Обязательное образование заканчивается, когда учащемуся исполняется 18 лет.
- Если вы хотите, чтобы ребенок проходил дистанционное обучение, организуемое Украиной, в дополнение к образованию в Финляндии, вы можете организовать такое обучение в свободное время.
- Консультации по вопросам, связанным с обучением в школе, можно получить в муниципалитете по месту жительства.
- Подробности о местах в детских садах и школах [для беженцев из Украины можно получить в | Национальном управлении образования Финляндии \(oph.fi\)](#)



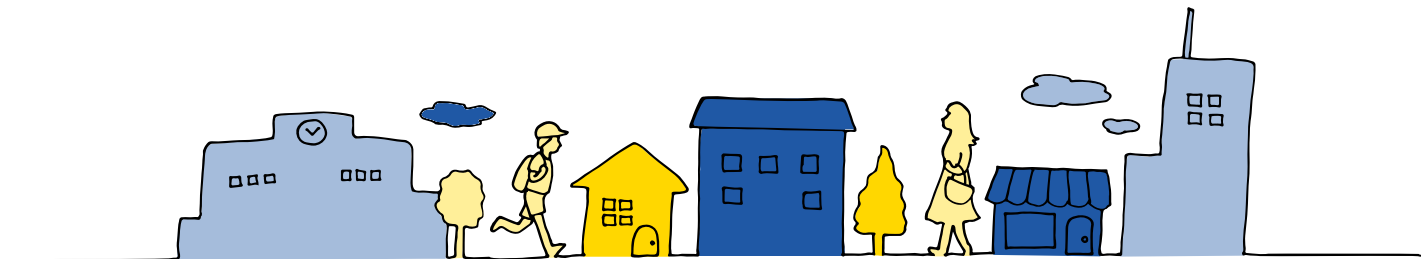
# Социальные и медицинские услуги

- Возможно вы ранее получали социальные и медицинские услуги через центр приема.
- Регистрация по месту жительства дает вам право на социальные и медицинские услуги, предоставляемые через районный отдел социального обеспечения.
- Объем медицинских услуг остается без изменений.
- Ваши права на социальные услуги будут значительно расширены.
- На веб-сайте муниципалитета проживания можно найти информацию о том, к какому району социального обеспечения относится муниципалитет. На веб-сайте районного отдела социального обеспечения доступна информация о порядке предоставления услуг.



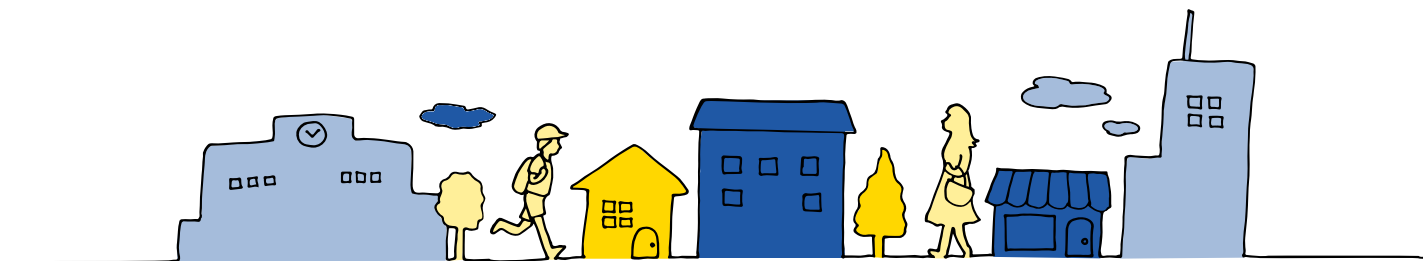
# Удостоверение личности

- Оформив регистрацию по месту жительства, вы можете подать заявление на получение удостоверения личности иностранного гражданина.
- Заявление на получение удостоверения личности подается в органы полиции. Чтобы подать заявление, требуется записаться на прием в полицейский участок.
- Срок оформления удостоверений личности составляет около двух недель.
- Удостоверение личности является официальным документом, удостоверяющим личность на территории Финляндии. Оно, в частности, дает возможность открыть банковский счет и получить учетные данные онлайн-банкинга для использования электронных услуг.
- Если вы не в состоянии оплатить расходы, связанные с выдачей удостоверения личности (фотографирование на паспорт, стоимость оформления, транспортные расходы), вы можете подать заявление на оплату этих расходов.
  - дополнительное пособие, если вы продолжаете проживать в центре приема, или
  - финансовую помощь малоимущим, если вы уже переехали на место жительства.



# Банковский счет

- Получив удостоверение личности иностранного гражданина, вы можете открыть счет в финском банке и получить учетные данные онлайн-банкинга для электронной идентификации.
- Финский банковский счет необходим, в частности, для перечисления заработной платы и пособий Kela. Банковскими переводами также удобно пользоваться для оплаты любых счетов.
- Учетные данные онлайн-банкинга применяются для идентификации во многих сервисах, включая государственные.
- Предоплаченной картой иммиграционной службы Финляндии можно пользоваться в течение четырех месяцев после окончания обслуживания в центре приема.

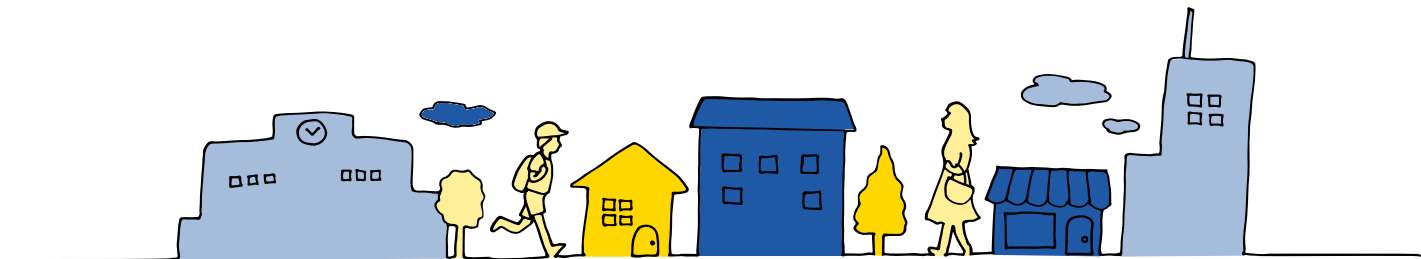


**Каковы последствия, если  
заявление на  
регистрацию по месту  
жительства не будет  
подано?**



# Будет продолжено оказание услуг центра приема

- Если вы не подадите заявление на регистрацию по месту жительства, вы продолжите оставаться клиентом центра приема. Право на услуги центра приема сохраняется и продолжает действовать.
  - Если центр приема, обслуживающий вас сейчас, закроется, вас переведут в другой центр, где есть свободные места.
- Как клиент центра приема вы также будете иметь право подать заявление на получение ряда услуг через Управление социального страхования, если проживете в Финляндии не менее года.
  - Это, в частности, детские и жилищные пособия.
  - Если вы получаете пособия Kela, укажите это в заявлении на получение пособия в центре приема.
  - Если вы получаете пособия Kela, это повлияет на размер пособия, выплачиваемого в центре приема.





Maahanmuuttovirasto  
Migrationsverket  
Finnish Immigration Service

## Спасибо за внимание

Дополнительная информация в  
интернете

[Ваш гід по Фінляндії \(infofinland.fi\)](https://www.infofinland.fi)

<https://migri.fi/tilapainen-suojelu-ja-kotikunta>

<https://migri.fi/kotikunnan-palvelut>

16.02.2023 г. Информация о переводе в ведение муниципалитета  
для лиц, получивших временную защиту