



Maahanmuuttovirasto
Migrationsverket
Finnish Immigration Service



Kuntaan siirtymisen info tilapäistä suojelua saaville

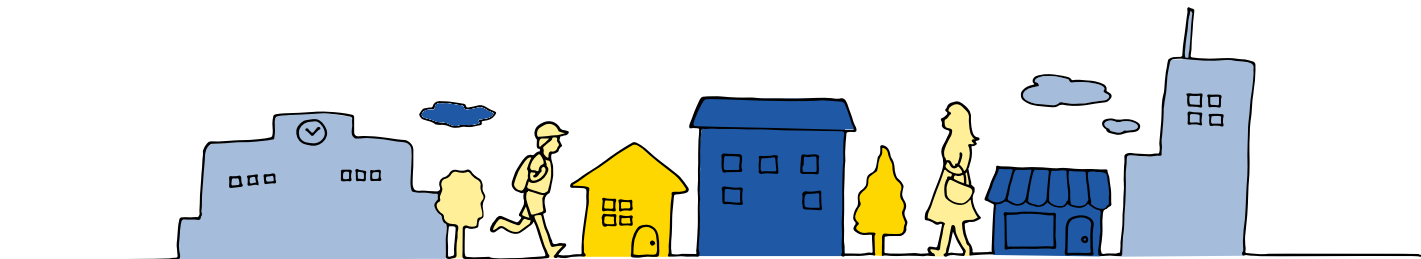
Tässä infossa saat tietää

- Mitä kotikunta tarkoittaa ja miten sitä haetaan?
- Miten kotikunnan saaminen vaikuttaa palveluihisi Suomessa?



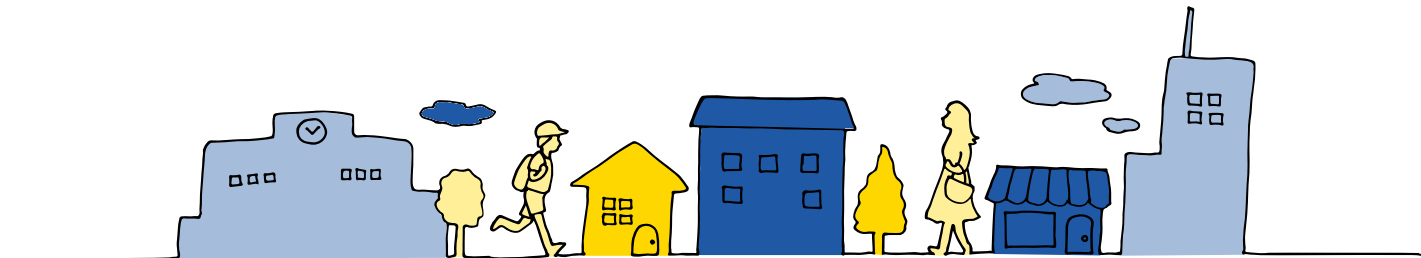
Mitä kotikunta tarkoittaa?

- Jokaisella Suomessa vakituisesti asuvalla on kotikunta. Kotikunta määräytyy sen mukaan, missä asuu. Ulkomailta Suomeen muuttavan henkilön pitää erikseen hakea kotikuntaa.
- Kun olet saanut kotikunnan, siiryt vastaanottopalveluiden asiakkaasta jonkin tietyn kunnan ja hyvinvointialueen palveluiden asiakkaaksi ja kuntalaiseksi.
- Tämän jälkeen sinulla on samat oikeudet, palvelut ja velvollisuudet kuin Suomessa vakituisesti asuvilla.
- Kotikunta ei vaikuta tilapäisen suojelun oleskelulupaasi.
- Kotikunta ei vaikuta oikeuksiisi tai kansalaisuuteesi Ukrainassa. Voit myös edelleen matkustaa tai halutessasi palata Ukrainaan.
- Kun olet siirtynyt asumaan kuntaan, et voi enää palata vastaanottopalveluihin myöhemmin.



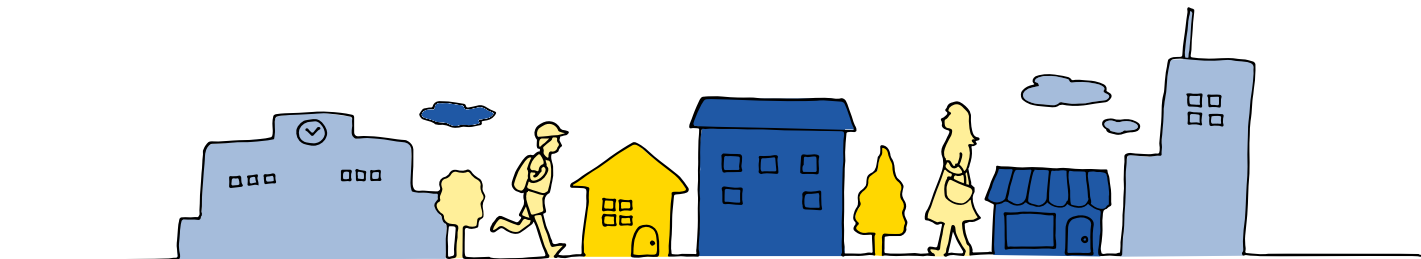
Miten kotikuntaa haetaan?

- Voit valita haetko kotikuntaa vai et.
- Koko perhe hakee kotikuntaa yhdessä. Lapset eivät voi jäädä ilman vanhempiaan vastaanottopalveluihin.
- Kotikuntaa haetaan Digi- ja väestötietovirastolta.
- Voit hakea kotikuntaa verkossa ilman käyntiasiointia, jos kaikki alla olevat asiat täyttyvät:
 - olet saanut tilapäisen suojelun luvan, joka on voimassa vähintään yhden vuoden
 - olet asunut Suomessa vuoden.
 - Esimerkki: Olet hakenut tilapäisen suojelun lupaa 5.5.2022. Voit hakea kotikuntaa aikaisintaan 5.5.2023.
 - Sinulla on suomalainen henkilötunnus
- Jos sinulla ei ole vielä suomalaista henkilötunnusta, voit hakea sitä jo nyt vastaanottokeskuksen kautta tai asioimalla Digi- ja väestötietoviraston palvelupaikassa.
- Verkkolomake aukeaa 1.3.2023 osoitteessa www.dvv.fi/ukraina.
- Voit tehdä lomakkeella kotikuntahakemuksen koko perheelle.



Miten kotikuntaa haetaan?

- Sinun tulee asioida Digi- ja väestötietoviraston palvelupaikassa, jos
 - olet oleskellut Suomessa Ukrainan biometrisellä passilla ennen tilapäisen suojelun luvan hakemista ja sinulla on esittää selvitys asumisesta tältä ajalta,
 - sinulla on kaksi vuotta kestävä opiskelupaikka tai työsuhde Suomessa tai
 - sinulla on perheenjäsen, jolla on kotikunta Suomessa.
- Kysy lisää neuvoja vastaanottokeskuksestasi. Vastaanottokeskus auttaa sinua tarvittaessa ajan varaamisessa palvelupaikkaan.

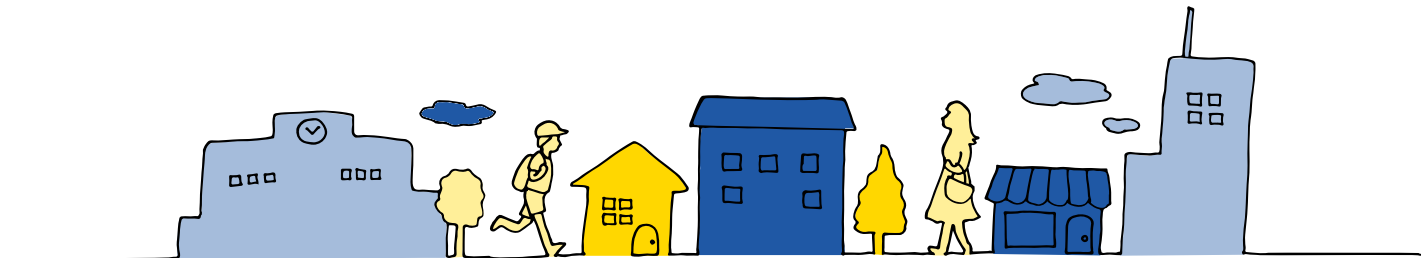


Miten kotikunta vaikuttaa elämääsi Suomessa?



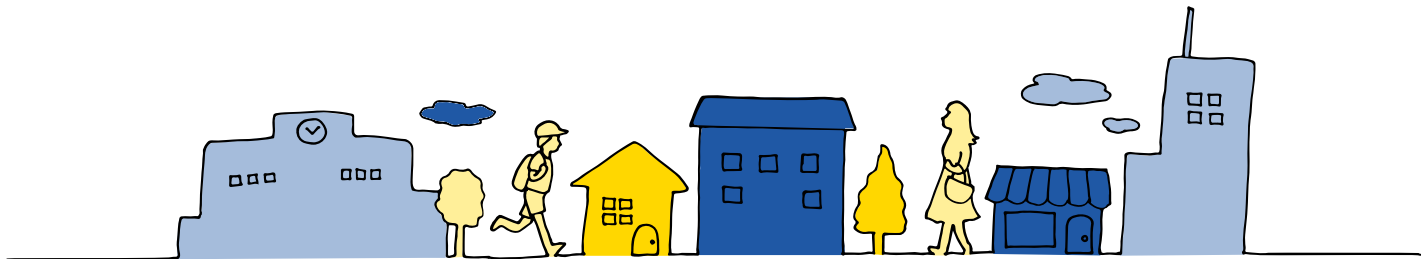
Asuminen

- Jos olet järjestänyt asumisesi aiemmin itse yksityismajoituksessa esimerkiksi perheenjäsenen, sukulaisen tai tuttavien luona, kotikunta ei vaikuta asumiseesi. Voit siis jatkaa asumista samassa paikassa.
 - Jos et voi jatkaa asumista tässä paikassa, voit etsiä oman asunnon.
 - Tarvittaessa vastaanottokeskus neuvoo sinua asunnon etsimisessä.
- Muista ilmoittaa vastaanottokeskukseesi, kun Digi- ja väestötietovirasto (DVV) on myöntänyt sinulle kotikunnan.
- Muista myös tehdä muuttoilmoitus postille.



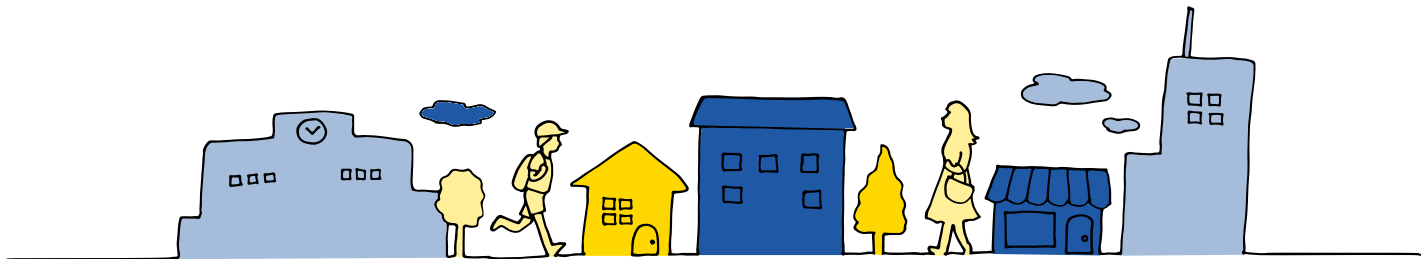
Asuminen

- Jos olet asunut vastaanottokeskuksessa tai keskuksen järjestämässä asunnossa, sinun pitää kotikunnan saamisen jälkeen hankkia itsellesi oma asunto.
- Voit etsiä asuntoa mistä päin Suomea tahansa. Sinun ei tarvitse jäädä sille paikkakunnalle, jossa vastaanottokeskuksesi sijaitsee.
- Tarvittaessa vastaanottokeskus neuvoo sinua oman asunnon löytämisessä.
 - Vastaanottokeskus ei pysty neuvomaan sinua oman asunnon etsimisessä, jos aiot muuttaa toiselle paikkakunnalle.
- Lisätietoa vuokra-asunnoista [Vuokra-asunto \(infofinland.fi\)](https://www.infofinland.fi/vuokra-asunto)
- Muista myös tehdä muuttoilmoitus postille.



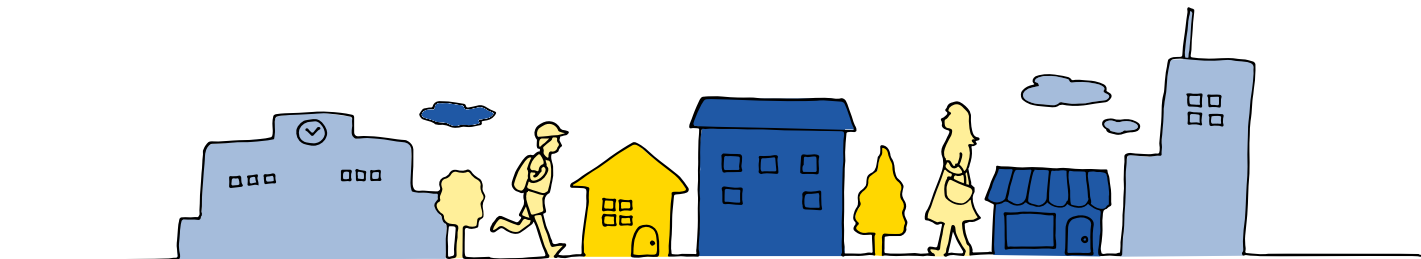
Asumisen kustannukset

- Kun sinulla on kotikunta, maksat asumiseen liittyvät kustannukset itse.
- Jos tulosi ovat pienet, voit hakea Kelasta asumistukea ja toimeentulotukea. Kela huolehtii Suomessa asumisperusteisesta sosiaaliturvasta.
- Lisäksi voit hakea Kelasta tukea vuokratakuuseen, jonka vuokranantaja yleensä vaatii.
- Huomioi, että Kelalla on tietyt ehdot siihen, millaiseen asuntoon se myöntää vuokratakuun ja asumistuen. Asunto ei saa olla liian suuri tai kallis. Saat lisätietoa Kelasta ja vastaanottokeskuksestasi.



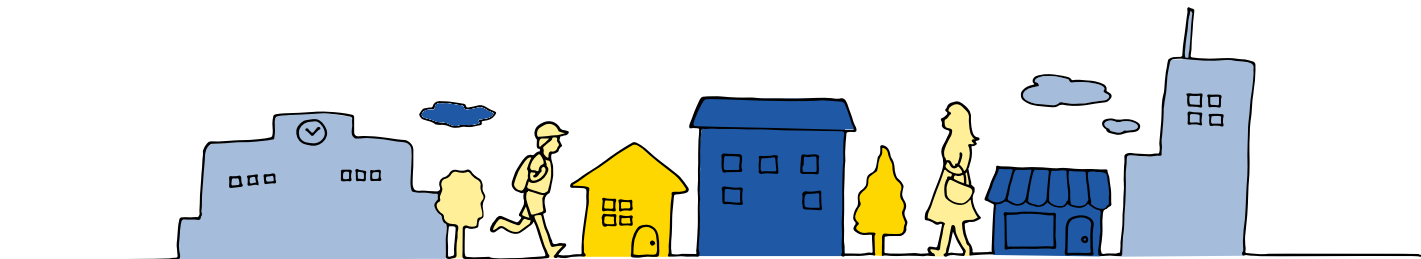
Työnteko

- Työnteko-oikeutesi jatkuu kuten tähänkin asti.
- Ilmoittaudu työnhakijaksi TE-toimistoon, jos haet töitä tai tarvitset tukea työllistymiseen. TE-toimistosta saat ilmaista apua työnhakuun.
- Voit myös päästä asiakkaaksi kuntien työllisyyskokeiluihin. Kuntien työllisyyspalveluista sinut voidaan ohjata myös muihin kunnan tai hyvinvointialueen palveluihin, kuten sosiaali- tai terveystyöpalveluihin.
- [Työnhakijaksi ilmoittautuminen ja työnhaku Suomessa - TE-palvelut](#)



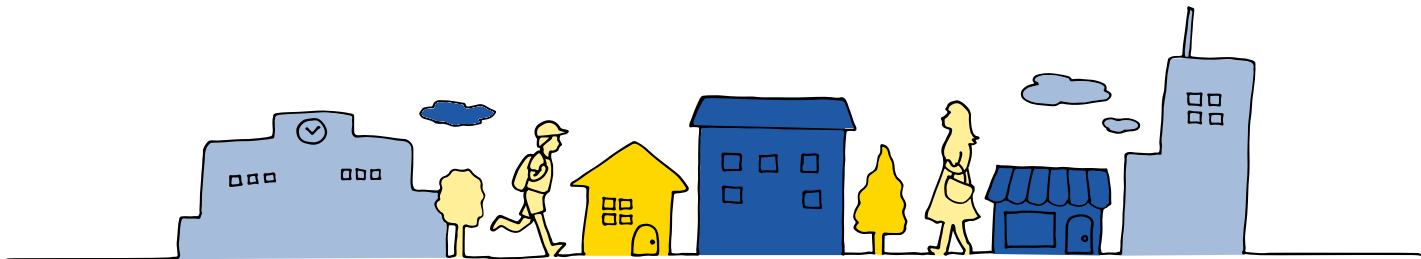
Toimeentulo ja sosiaaliturva

- Tähän asti olet voinut saada tarvittaessa vastaanottorahaa vastaanottokeskuksesta.
- Kun saat kotikunnan ja vastaanottopalvelusi päättyvät, et voi enää saada vastaanottorahaa.
- Sen sijaan voit hakea Kelan etuuksia. Esimerkiksi
 - lapsilisää
 - asumistukea
 - perustoimeentulotukea.
- Lisätietoa etuuksista saat [Kelan verkkosivuilta](#).



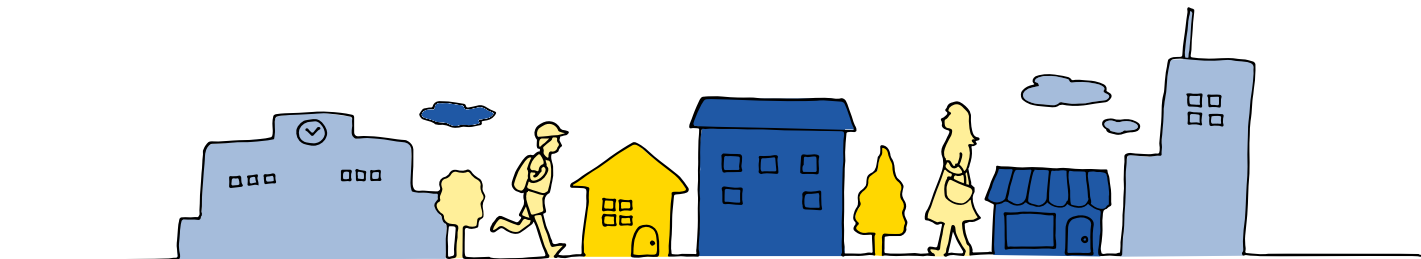
Eläkkeet

- Suomessa eläkeikä on korkeampi kuin Ukrainassa.
- Jos et ole tehnyt töitä Suomessa, sinulle ei voida maksaa työeläkettä.
- Kelan vanhuuseläkettä voit hakea sitten, kun olet asunut Suomessa kolme vuotta.
- Myös eläkeikäiset voivat hakea perustoimeentulotukea.
- Lisätietoa eläkkeistä ja toimeentulotuesta saat Kelasta.



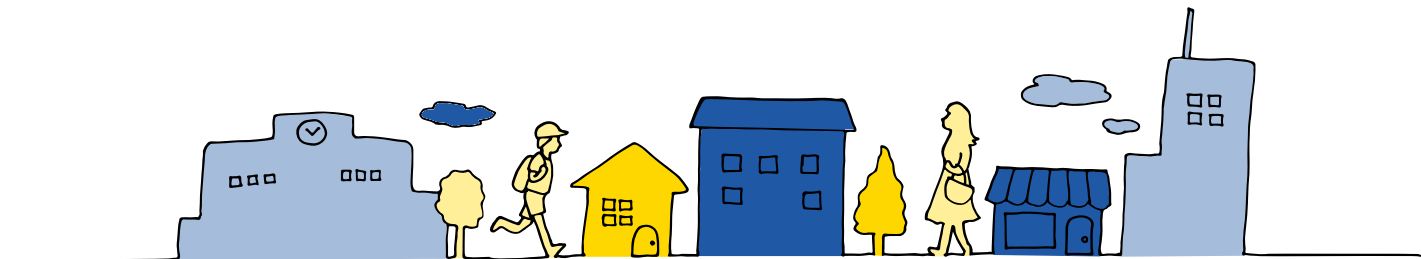
Lasten päivähoito ja koulu

- Voit saada lapsellesi päivähoitopaikan, vaikka molemmat vanhemmat tai toinen vanhemmista olisi kotona.
- Siitä vuodesta lähtien, kun lapsesi täyttää kuusi vuotta, hänellä on velvollisuus osallistua esiopetukseen.
- Kun sinulla ja lapsellasi on kotikunta, lapsesi on oppivelvollinen.
- Oppivelvollisuus alkaa siitä vuodesta, kun lapsi täyttää 7 vuotta ja menee kouluun. Oppivelvollisuus päättyy, kun hän täyttää 18 vuotta.
- Jos toivot, että lapsesi osallistuu suomalaisen koulutuksen lisäksi Ukrainan järjestämään etäopetukseen, sen voi tehdä omalla ajalla.
- Lasten kouluun liittyvissä asioissa sinua neuvoo kunta, jossa asut.
- Lisätietoa päivähoidosta ja koulusta [Ukrainasta paenneille | Opetushallitus \(oph.fi\)](#)



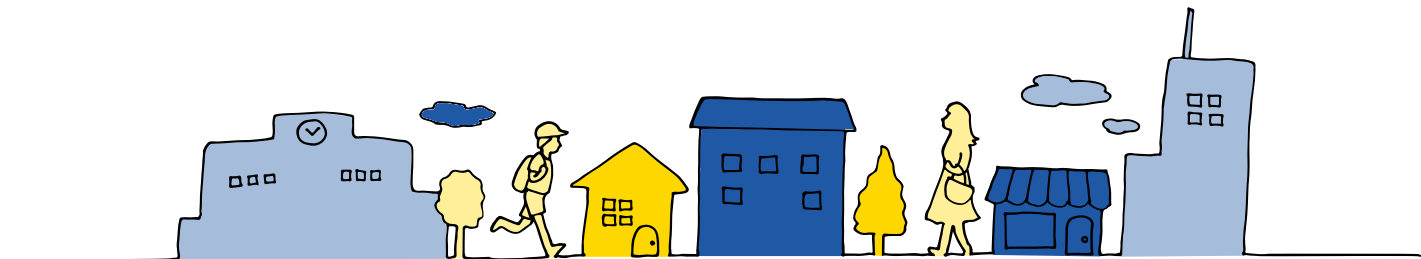
Sosiaali- ja terveystalvelut

- Aiemmin olet voinut saada sosiaali- ja terveystalveluita vastaanottokeskuksen kautta.
- Kun saat kotikunnan, sinulla on oikeus sosiaali- ja terveystalveluihin, jotka järjestää hyvinvointialue.
- Terveystalveluiden laajuus säilyy samana.
- Oikeutesi sosiaalitalveluihin laajenee huomattavasti.
- Kotikuntasi verkkosivuilta löydät tiedon, mihin hyvinvointialueeseen kuntasi kuuluu. Hyvinvointialueen verkkosivuilta löydät tietoa siitä, miten saat talvelut.



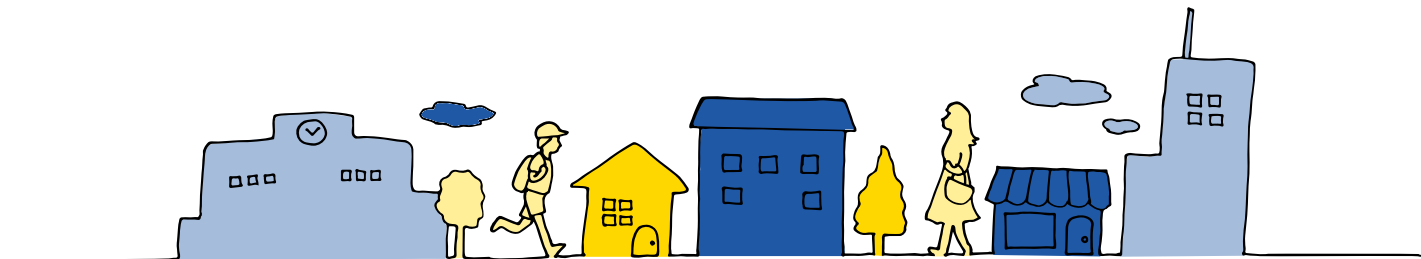
Henkilökortti

- Kun saat kotikunnan, voit hakea ulkomaalaisen henkilökorttia.
- Henkilökorttia haetaan poliisilta. Sinun tulee varata aika poliisiasemalle hakemuksen jättämistä varten.
- Kortin toimitusaika on noin kaksi viikkoa.
- Henkilökortti on virallinen henkilöllisyystodistus Suomessa ja sen avulla voit esimerkiksi avata pankkitilin ja saada verkkopankkitunnukset sähköisiä palveluita varten.
- Jos et pysty maksamaan henkilökorttiin liittyviä kuluja (passikuva, hakemusmaksu, matkakulut), voit hakea niihin
 - täydentävää vastaanottorahaa, jos asut vielä vastaanottokeskuksessa tai
 - toimeentulotukea, jos olet jo siirtynyt kuntaan.



Pankkitili

- Kun olet saanut ulkomaalaisen henkilökortin, voit avata suomalaisen pankkitilin ja saada käyttöösi verkkopankkitunnukset sähköistä tunnistautumista varten.
- Pankkitili on Suomessa tärkeä mm. palkanmaksua sekä Kelan etuuksia varten. Myös mahdolliset laskut on helppo maksaa tilisiirtoina.
- Verkkopankkitunnuksilla tunnistaudutaan moniin palveluihin, myös viranomaisten palveluihin.
- Maahanmuuttoviraston prepaid-kortti on käytössäsi kaksi kuukautta sen jälkeen, kun asiakkuutesi vastaanottokeskuksessa päättyy.

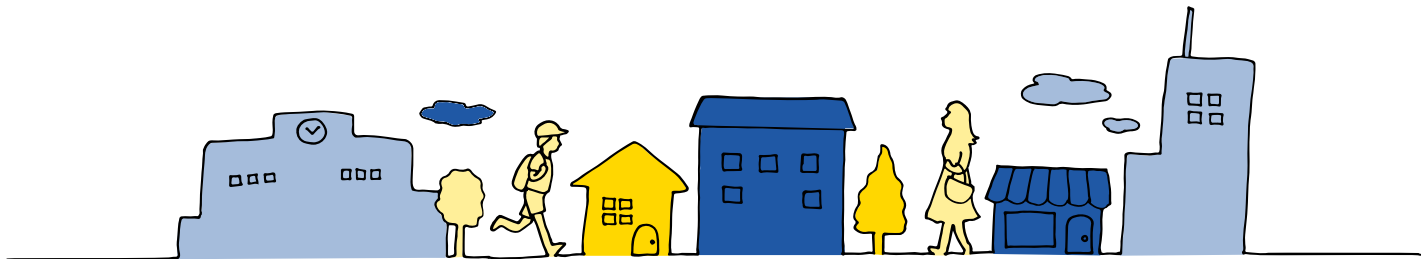


Mitä jos en hae kotikuntaa?



Vastaanottopalvelut jatkuvat

- Jos et hae kotikuntaa, jatkat vastaanottokeskuksen asiakkaana. Saat vastaanottopalvelut kuten tähänkin asti.
 - Jos nykyinen vastaanottokeskuksesi sulkeutuu, sinut siirretään keskukseseen, jossa on tilaa.
- Sinulla on oikeus hakea joitain Kelan etuuksia myös vastaanottokeskuksen asiakkaana, jos olet asunut Suomessa vähintään vuoden ajan.
 - Näitä etuuksia ovat esimerkiksi lapsilisä ja asumistuki.
 - Sinun tulee ilmoittaa vastaanottorahahakemuksessa, jos saat Kelan etuuksia.
 - Huomioi, jos saat Kelan etuuksia, ne vaikuttavat vastaanottorahasi määrään.





Maahanmuuttovirasto
Migrationsverket
Finnish Immigration Service

Kiitos

Lisätietoa verkosta

[Ваш гід по Фінляндії \(infofinland.fi\)](https://infofinland.fi)

<https://migri.fi/tilapainen-suojelu-ja-kotikunta>

<https://migri.fi/kotikunnan-palvelut>

16.2.2023 Kuntaan siirtymisen info tilapäistä suojelua saaville