

Ukrainska



**Maahanmuuttovirasto**  
**Migrationsverket**  
**Finnish Immigration Service**



# Інформація про переведення до муніципалітету для осіб, які отримали тимчасовий захист та проживають на Аландських островах

Тут ви отримаєте інформацію про наступне:

- Що таке постійна прописка в муніципалітеті проживання та як подати заяву на отримання прописки на Аландських островах?
- Як вплине на ваші послуги у Фінляндії/Аландських островах отримання постійної прописки в муніципалітеті проживання?

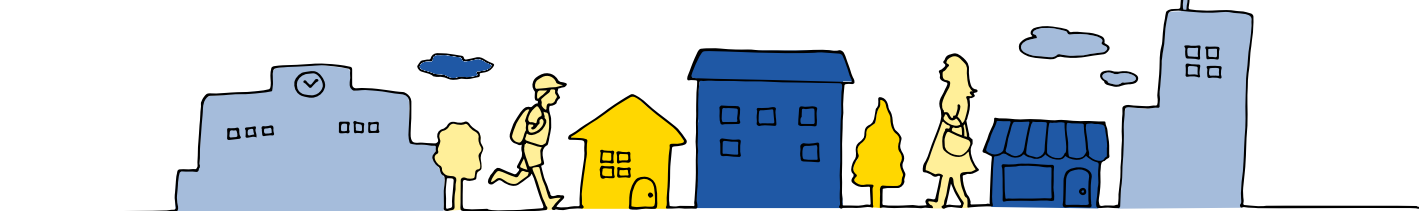


# Що таке постійна прописка у муніципалітеті проживання?

Кожна людина, яка постійно проживає у Фінляндії, має прописку у муніципалітеті проживання. Муніципалітет проживання залежить від того, де ви живете. Людина, яка переїжджає до Фінляндії з іншої країни, не отримує прописки автоматично. Людина повинна сама подати заявку на отримання прописки у муніципалітеті проживання. Отримавши прописку в муніципалітеті, ви стаєте резидентом одного з 16 муніципалітетів Аландських островів. Тоді ви отримуватимете свої послуги від муніципалітету або KST (муніципальних соціальних служб), а не в установі прийому біженців Аландських островів.

## Важливо:

- Ви отримали тимчасовий захист та маєте дозвіл на проживання до 04.03.2024.
- Ви маєте право подати заяву на отримання прописки у місцевому муніципалітеті не раніше ніж через рік проживання у Фінляндії.
- Якщо ви не подаєте заявку на прописку в муніципалітеті, ви продовжите бути клієнтом у центрі прийому біженців.
- Прописка в муніципалітеті проживання не впливає на ваш дозвіл на проживання через тимчасовий захист.
- Прописка у муніципалітеті проживання не впливає на ваші права чи ваше громадянство в Україні. Ви, як і раніше, можете подорожувати або повернутися в Україну, якщо хочете.
- Після того, як ви отримали прописку в муніципалітеті, ви не можете повернутися до послуг приймального пункту.



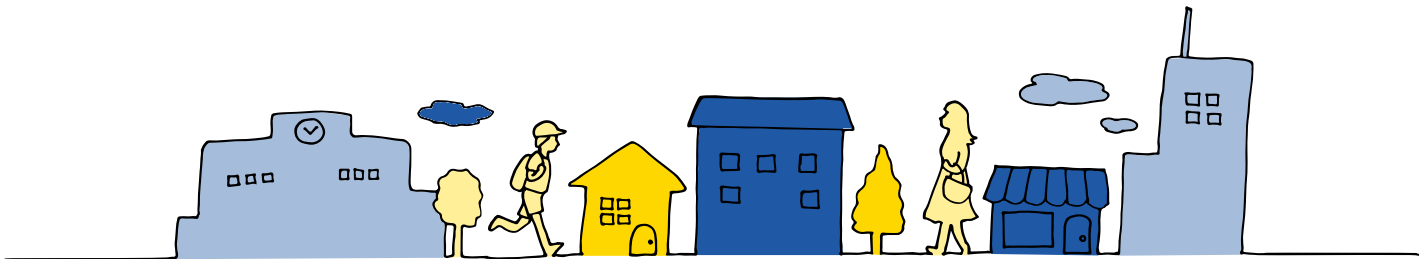
22.3.2023 Інформація про переведення до муніципалітету осіб, які отримали тимчасовий захист

# Як подати заяву на прописку у муніципалітеті?

- Ви маєте право вибрати для себе, чи ви хочете подати заяву на прописку в муніципалітеті проживання чи ні.
- Вся сім'я разом подає заяву на отримання прописки у муніципалітеті. Діти не можуть залишатися на обліку у службі прийому без батьків.
- Заяву на прописку в муніципалітеті можна подати через магістрат за адресою Torggatan 16B у Маріехамні. Магістрат приймає відвідувачів із понеділка по п'ятницю.
- Ви та ваша сім'я можете подати заяву на отримання прописки в муніципалітеті в електронній формі на сайті **www.dvv.fi/ukraina** без відвідування магістрату, якщо дотримані наступні умови:
- Ви отримали дозвіл на проживання у зв'язку з тимчасовим захистом, який діє не менше одного року.
- Ви прожили у Фінляндії рік.

Приклад: Ви подали заяву на отримання посвідки на проживання у зв'язку з тимчасовим захистом 5.05.2022. Подати заяву на домашній муніципалітет можна не раніше, ніж 5 травня 2023 року.

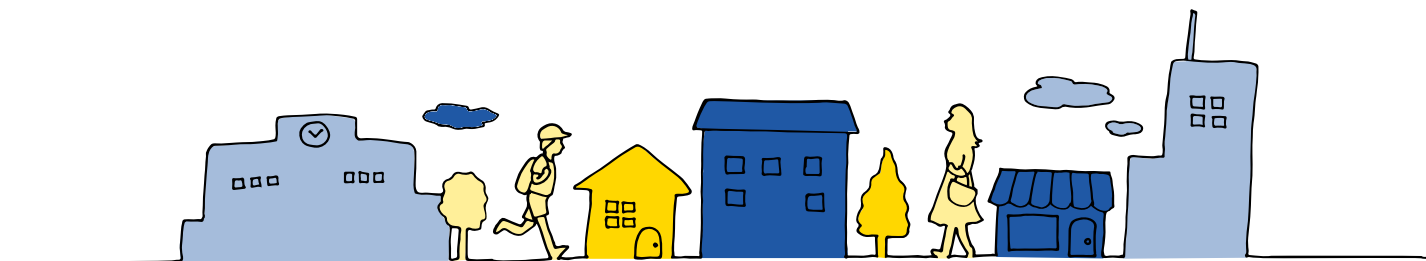
- Ви маєте фінський особистий ідентифікаційний номер. Якщо ви ще не отримали особистий ідентифікаційний номер, зверніться до магістрату за адресою Torggatan 16B у Маріехамні.



22.3.2023 Інформація про переведення до муніципалітету осіб, які отримали тимчасовий захист

# Як подати заяву на прописку у муніципалітеті?

- Вам необхідно відвідати магістрат за адресою Torggatan 16 B у Марієхамні, щоб подати заяву, якщо:
  - ви знаходилися у Фінляндії з біометричним українським паспортом до того, як подали заяву на отримання посвідки на проживання у зв'язку з тимчасовим захистом, і ви можете подати звіт про своє проживання протягом цього часу
  - у вас є місце навчання або роботи у Фінляндії терміном на два роки або
  - у вас є член сім'ї, який має прописку у муніципалітеті у Фінляндії.
- Ваш міграційний центр може надати додаткові консультації. Центр допоможе вам записатися на прийом.



22.3.2023 Інформація про переведення до муніципалітету осіб, які отримали тимчасовий захист

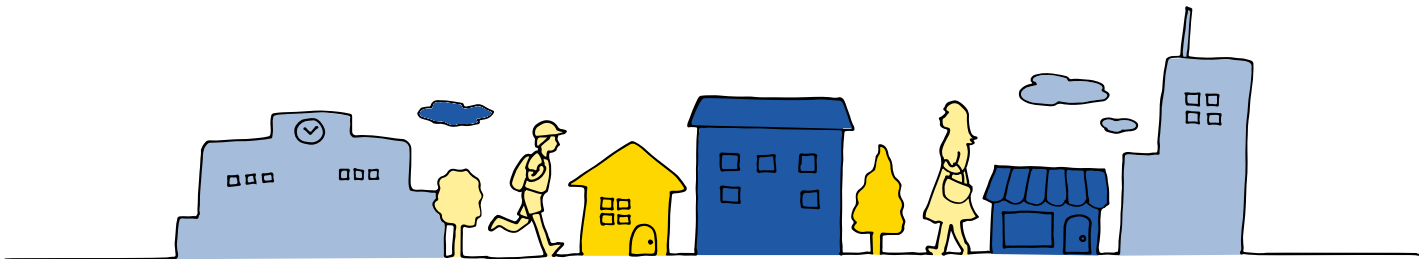
# Як прописка в муніципалітеті проживання впливає на ваше життя у Фінляндії/Аландських островах?



# Проживання

## - приватне розміщення

- Якщо ви раніше орендували своє житло або домовилися про житло іншим способом, наприклад, з членом сім'ї, родичом чи знайомим, прописка в муніципалітеті проживання не впливає на ваше житло. Таким чином, ви можете продовжувати жити у тому ж місці.
- Якщо з будь-яких причин ви не можете продовжувати жити на колишньому місці, ви маєте право шукати власне житло.
- За потреби у центрі біженців можуть дати пораду, як знайти житло.
- Не забудьте повідомити своє місце проживання, коли магістрат надасть вам прописку в муніципалітеті проживання.
- Також не забудьте зробити сповіщення про переїзд на пошту, якщо ви змінюєте адресу.

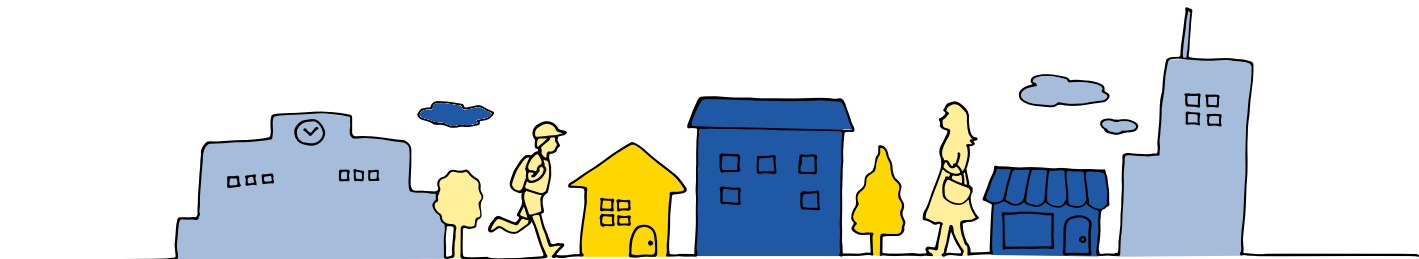


22.3.2023 Інформація про переведення до муніципалітету осіб, які отримали тимчасовий захист

# Проживання

– житло, орендоване міграційним центром

- Якщо ви жили в житлі, наданом центром, запишіться на прийом до вашого центру біженців для подальшого обговорення.
- Шукати житло можна у будь-якій точці Фінляндії. Вам не обов'язково залишатися там, де знаходиться центр. При потребі у центрі можуть дати пораду, як знайти житло.
- Додаткова інформація про оренду житла [Орендне житло \(infofinland.fi\)](https://infofinland.fi)
- Не забудьте подати повідомлення про переїзд на пошту, якщо ви змінюєте адресу, та придбайте страховку житла.

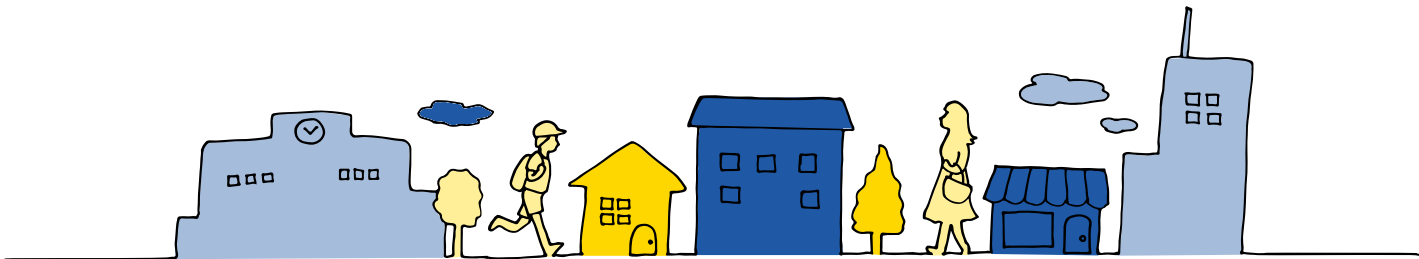


22.3.2023 Інформація про переведення до муніципалітету осіб, які отримали тимчасовий захист



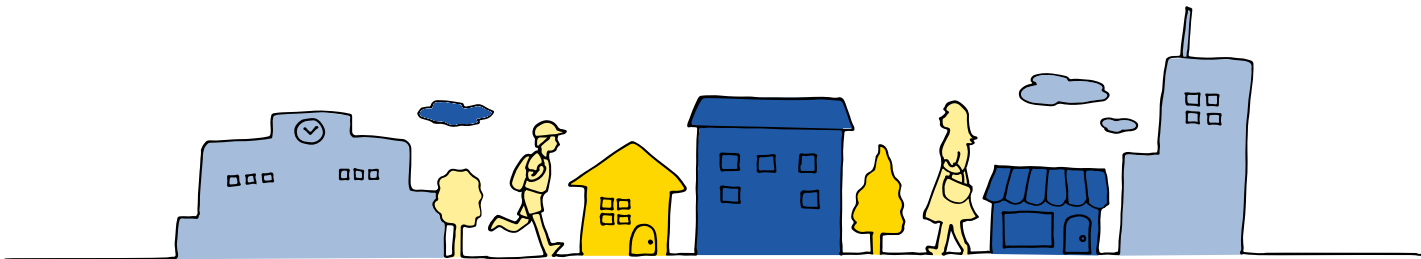
# Оплата Житла

- Коли ви маєте прописку в муніципалітеті проживання, ви самі оплачуєте витрати на житло, електрику, опалення, воду, каналізацію, вивіз сміття та страхування житла.
- Якщо у вас немає доходу або ваш дохід невеликий, ви можете отримувати житлову допомогу від FPA та підтримку доходу від KST.
- Ви також можете звернутися до KST за підтримкою гарантії оренди, яку зазвичай вимагає орендодавець.
- FPA та KST управляють соціальним забезпеченням за місцем проживання на Аландських островах, і саме вони оцінюють, чи маєте ви право на підтримку та в якому розмірі.
- Зверніть увагу, що у FPA є певні умови, які визначають, на яке житло ви можете отримати житлову субсидію. Будинок не повинен бути надто великим або дорогим. FPA може надати додаткову інформацію.



# Робота

- Ваше право на роботу залишається незмінним. Коли ви працюєте, у вас має бути податкова карта. Ви можете оформити податкову картку в податковій інспекції Аландських островів на Torggatan 16A. ([www.skatt.fi](http://www.skatt.fi))
- AMS (Управління ринку праці та навчання Аландських островів, [www.ams.ax](http://www.ams.ax)) надає безкоштовну допомогу в пошуку роботи, навчання або інтеграційного курсу. Ви можете бути клієнтом AMS незалежно від того, чи є у вас прописка в муніципалітеті чи ні. Ви можете знайти AMS за адресою Nygatan 5 i Mariehamn.
- Ви можете зареєструватися як клієнт AMS, заповнивши [форму](#) або звернувшись до Ams особисто.
- Дізнайтеся більше про свої права та обов'язки у трудовому житті. Завантажте програму: [hermesapp.fi](http://hermesapp.fi)



# Матеріальна підтримка та соціальне забезпечення

До цих пір ви могли отримувати допомогу у центрі біженців, якщо це необхідно.

Якщо у вас є діти, ви також можете подати заяву на отримання допомоги від FPA після проживання у Фінляндії протягом одного року. (Для цього не обов'язково мати прописку у муніципалітеті.)

Коли ви отримаєте прописку в муніципалітеті і ви більше не прикріплені до центру біженців, ви більше не можете отримувати допомогу від центру біженців.

Натомість ви можете подати такі заявки, наприклад:

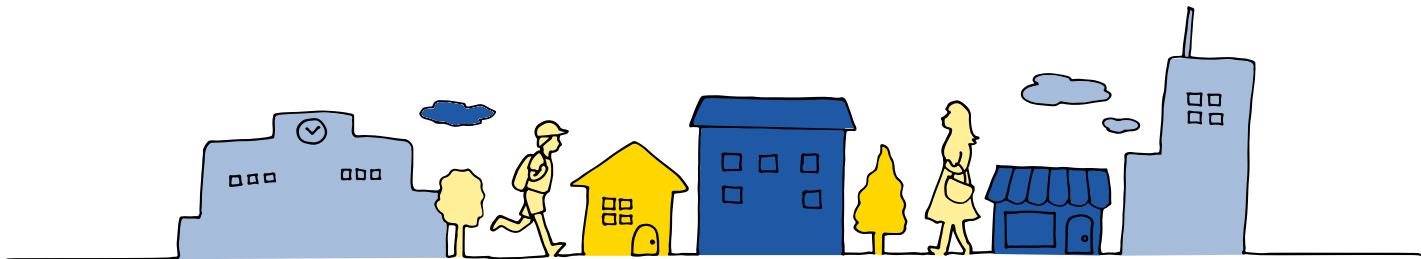
- На житлову допомогу від FPA (Управління соціального забезпечення). Додаткову інформацію про допомогу можна знайти на [веб-сайті FPA](#).
- На підтримку базового доходу від KST (муніципальні соціальні служби, Skarpransvägen 30 у Марієхамні)
- На підтримку ринку праці AMS. Якщо ви достатньо опрацювали у Фінляндії, ви можете мати право на підтримку ринку праці від AMS.



# Пенсія та догляд за літніми людьми

- Ви можете подати заяву на отримання пенсії за старістю від FPA, якщо прожили у Фінляндії три роки. Пенсії у Фінляндії вищі, ніж в Україні.
- Якщо ви працювали у Фінляндії, ви можете мати право на професійну пенсію. Щоб отримати додаткову інформацію про пенсії, зв'яжіться з FPA.
- Навіть пенсіонери можуть подати заявку на підтримку базового прибутку. Щоб отримати додаткову інформацію або подати заявку, зверніться до KST.

Якщо вам потрібний догляд за людьми похилого віку або догляд на дому, вам слід звернутися до місцевого муніципалітету для планування.

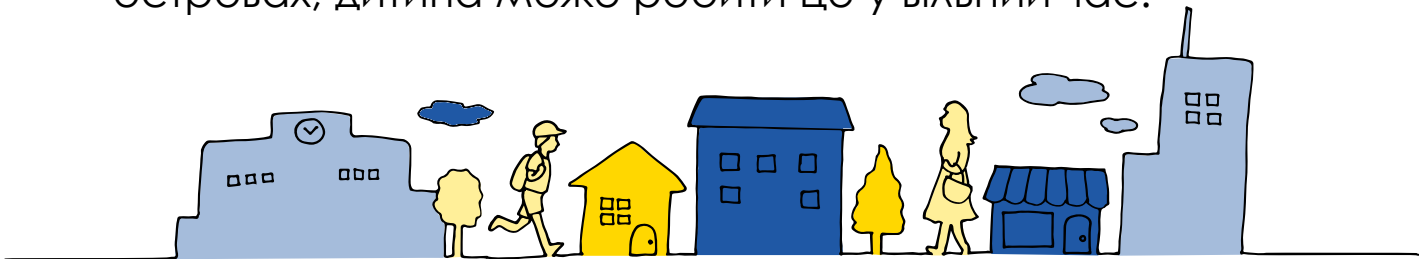


22.3.2023 Інформація про переведення до муніципалітету осіб, які отримали тимчасовий захист

# ДОГЛЯД ЗА ДІТЬМИ ТА ШКОЛА

- Муніципалітет, в якому ви живете, може дати пораду з догляду за дітьми та 9-річної початкової школи Аландських островів.
- Ви можете отримати місце в дошкільній установі, навіть якщо один або обидва батьки знаходяться вдома.
- Дитина зобов'язана брати участь у дошкільній освіті за один рік до вступу до першого класу початкової школи.
- Після закінчення початкової школи можна подати заяву до [середньої школи Аландських островів](#), [Народної середньої школи Аландських островів](#) та [Аландського університету](#), якщо ви хочете продовжити навчання на Аландських островах.

**Якщо у вас є прописка в муніципалітеті:** Якщо у вас і вашої дитини є прописка в муніципалітеті, дитина отримує обов'язкову освіту. Обов'язкова освіта починається в рік, коли дитині виповнюється 7 років і вона йде до школи. У початковій школі на Аландських островах 9 класів. Якщо ви хочете, щоб дитина брала участь в українському дистанційному навчанні одночасно з навчанням на Аландських островах, дитина може робити це у вільний час.



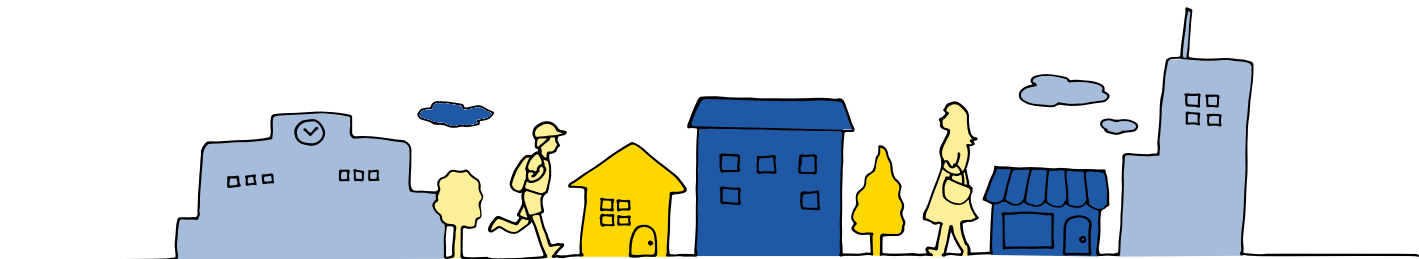
# Соціальні та медичні послуги

Ви раніше могли отримувати соціальні та медичні послуги через центр прийому біженців.

Отримавши постійну прописку в муніципалітеті, ви маєте право на:

- Послуги соціального догляду організовані KST ([www.kst.ax](http://www.kst.ax))
- Медичні послуги, організовані ÅHS ([www.ahs.ax](http://www.ahs.ax))

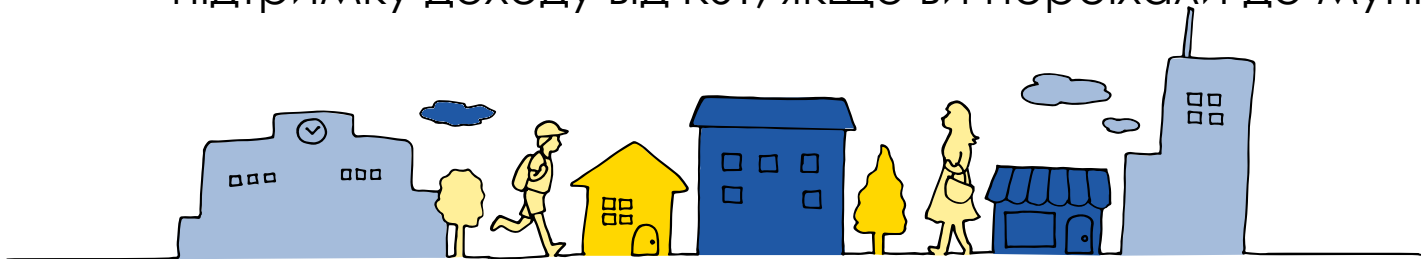
Жителі муніципалітетів самі оплачують соціальну та медичну допомогу. В окремих випадках частина комісії відшкодовується FPA чи KST.



22.3.2023 Інформація про переведення до муніципалітету осіб, які отримали тимчасовий захист

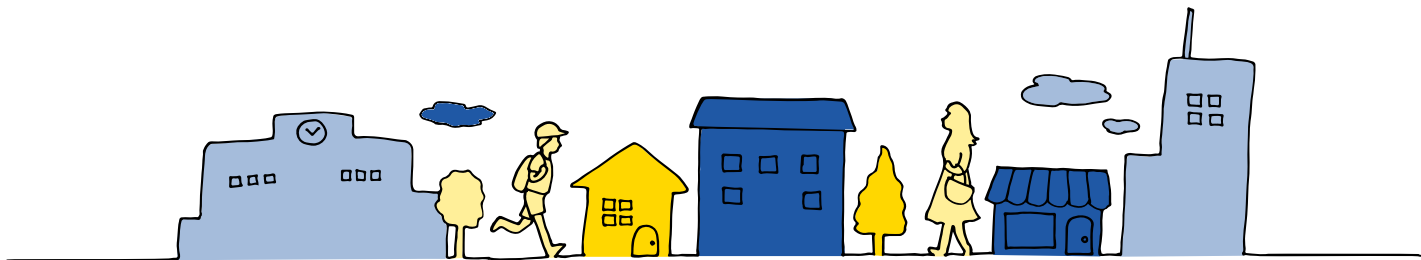
# Посвідчення особи

- Після того, як ви отримали прописку до муніципалітету проживання, ви можете подати заяву на отримання посвідчення особи для іноземців.
- Заява на отримання посвідчення особи подається до поліції. Для подання заяви необхідно записатися на прийом до поліцейської дільниці.
- Отримання картки займає близько двох тижнів.
- Посвідчення особи є офіційним документом, що засвідчує особу у Фінляндії, і ви можете використовувати його, наприклад, для відкриття банківського рахунку та отримання кодів онлайн-банкінгу для електронних послуг.
- Якщо ви не можете сплатити витрати на посвідчення особи (фото паспорта, реєстраційний збір, транспортні витрати), ви можете подати заяву на-
- додаткову допомогу на прийом, якщо ви все ще прикріплені до центру біженців або
- підтримку доходу від KST, якщо ви переїхали до муніципалітету.



# Банківський рахунок та коди онлайн-банкінгу

- Отримавши посвідчення особи для іноземця, ви можете відкрити рахунок у фінському банку та отримати доступ до кодів онлайн-банкінгу для електронної ідентифікації.
- Важливо мати банківський рахунок у Фінляндії, у тому числі для виплати заробітної плати та різних допомог, наприклад, від FPA та KST.
- Будь-які рахунки можна також легко оплатити з банківського рахунку.
- З кодами онлайн-банкінгу ви можете ідентифікувати себе у багатьох службах, зокрема державних.
- Ви можете користуватися передплаченою картою (prepaid) Міграційної служби Фінляндії протягом двох місяців після завершення надання вам послуг як клієнта в центрі прийому біженців.



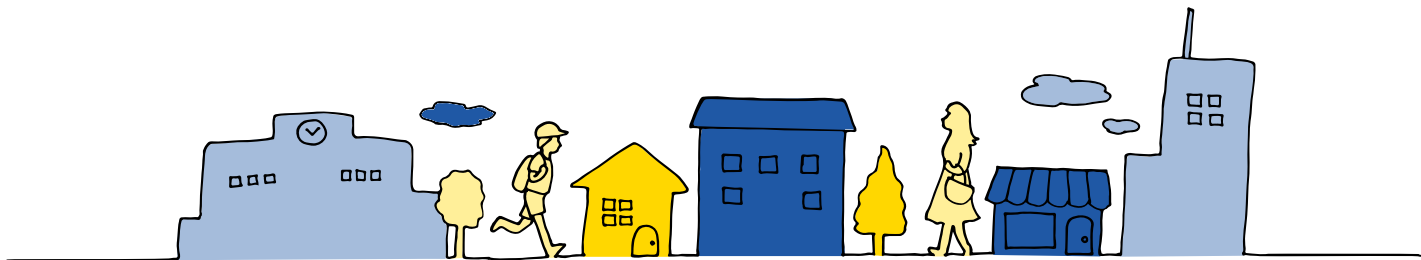


**Що станеться, якщо я не подам  
заяви на отримання постійної  
прописки в муніципалітеті  
проживання?**



# Послуги приймального пункту продовжаться

- Якщо ви не подаєте заявку на прописку в муніципалітеті, ви, як і раніше, будете клієнтом центру. Ви отримуватимете послуги з прийому, як і раніше, і діти можуть продовжувати відвідувати школу та дошкільні заклади, як і раніше.
- Ви маєте право подати заяву на отримання певних пільг від FPA навіть як клієнт центру біженців, якщо ви прожили у Фінляндії не менше одного року. Такими пільгами є, наприклад, допомога на дитину та допомога на житло.
- **Зверніть увагу:** не забудьте заявити, що ви отримуєте пільги від FPA, якщо подаєте заяву на отримання допомоги на прийом. Допомога впливає на розмір вашої допомоги від центру біженців.



# ÅLANDS FÖRLÄGGNING

Öppettider 8–16 mån-fre  
Torggatan 16 D  
+358 40 50 46 116 (WhatsApp)  
[forlaggning.aland@redcross.fi](mailto:forlaggning.aland@redcross.fi)

## ÅLAND RECEPTION CENTER

Opening hours 8am-4pm Mon-Fri  
Torggatan 16 D  
+358 40 50 46 116 (WhatsApp)  
[forlaggning.aland@redcross.fi](mailto:forlaggning.aland@redcross.fi)

## Аландский Приемальный пункт

Графік роботи з 8:00 до 16:00 пн-пт  
Torggatan 16 D  
+358 40 50 46 116 (WhatsApp)  
[forlaggning.aland@redcross.fi](mailto:forlaggning.aland@redcross.fi)

Åbo: +358 2 27 64 111 або +358400907957



# 16 муніципалітетів Аландських островів

Brändö ([www.brando.ax](http://www.brando.ax))

Eckerö ([www.eckero.ax](http://www.eckero.ax))

Finström ([www.finstrom.ax](http://www.finstrom.ax))

Föglö ([www.foglo.ax](http://www.foglo.ax))

Geta ([www.geta.ax](http://www.geta.ax))

Hammarland ([www.hammarland.ax](http://www.hammarland.ax))

Jomala ([www.jomala.ax](http://www.jomala.ax))

Kumlinge ([www.kumlinge.ax](http://www.kumlinge.ax))

Kökar ([www.kokar.ax](http://www.kokar.ax))

Lemland ([www.lemland.ax](http://www.lemland.ax))

Lumparland ([www.lumparland.ax](http://www.lumparland.ax))

Mariehamn ([www.mariehamn.ax](http://www.mariehamn.ax))

Saltvik ([www.saltvik.ax](http://www.saltvik.ax))

Sund ([www.sund.ax](http://www.sund.ax))

Sottunga ([www.sottunga.ax](http://www.sottunga.ax))

Vårdö ([www.vardo.ax](http://www.vardo.ax))



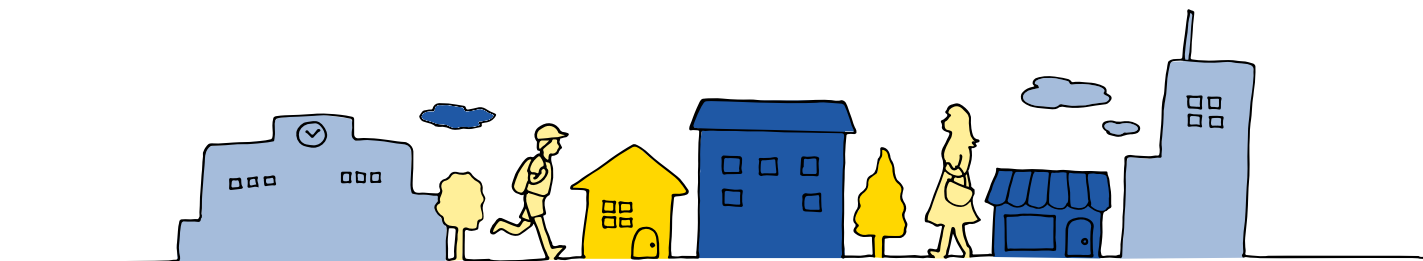
# Інша контактна інформація установ, згаданих у презентації

**Національна пенсійна установа, Folkpensionsanstalten, FPA**  
Nygatan 7A, Mariehamn, [www.fpa.fi](http://www.fpa.fi)

**Соціальні служби муніципалітетів, Kommunernas socialtjänst, KST**  
Skarpansvägen 30, Mariehamn, [www.kst.ax](http://www.kst.ax)

**Служби охорони здоров'я Аландських островів, Ålands hälso- och sjukvård, ÅHS**  
Doktorsvägen 1, Mariehamn, [www.ahs.ax](http://www.ahs.ax)

**Управління ринку праці та навчання Аландських островів, Ålands arbetsmarknads- och studieservicemyndighet, AMS,**  
Nygatan 5, Mariehamn, [www.ams.ax](http://www.ams.ax)



22.3.2023 Інформація про переведення до муніципалітету осіб, які отримали тимчасовий захист



Maahanmuuttovirasto  
Migrationsverket  
Finnish Immigration Service

# Дякуємо

---

Чи маєте ви додаткові питання?

Зв'яжіться з нами

Аландський приймальний пункт

22.3.2023 Інформація про переведення до  
муніципалітету осіб, які отримали тимчасовий захист