



**Maahanmuuttovirasto**  
**Migrationsverket**  
**Finnish Immigration Service**



# Информация о переводе в муниципалитет для лиц, получивших временную защиту и проживающих на Аландских островах

Здесь вы получите информацию о следующем:

- Что такое постоянная прописка в муниципалитете проживания и как подать заявление на получение прописки на Аландских островах?
- Как повлияет на ваши услуги в Финляндии/на Аландских островах получение постоянной прописки в муниципалитете проживания?



# Что такое постоянная прописка в муниципалитете проживания?

У каждого человека, постоянно проживающего в Финляндии, есть прописка в муниципалитете проживания. Муниципалитет проживания определяется в зависимости от того, где вы живете. Человек, который переезжает в Финляндию из другой страны, не получает прописку автоматически. Человек должен сам подать заявку на получение прописки в муниципалитете проживания.

Получив прописку в муниципалитете, вы становитесь резидентом одного из 16 муниципалитетов Аландских островов. Тогда вы будете получать свои услуги от муниципалитета или KST (муниципальных социальных служб), а не в учреждении приема беженцев Аландских островов.

## Важно:

- Вы получили временную защиту и имеете вид на жительство до 04.03.2024.
- Вы имеете право подать заявление на получение прописки в местном муниципалитете не ранее чем через год проживания в Финляндии.
- Если вы не подадите заявку на прописку в муниципалитете, вы продолжите быть клиентом в центре приема беженцев.
- Прописка в муниципалитете проживания не влияет на ваш вид на жительство по временной защите.
- Прописка в муниципалитете проживания не влияет на ваши права или ваше гражданство в Украине. Вы по-прежнему можете путешествовать или вернуться в Украину, если хотите.
- После того, как вы получили прописку в муниципалитете проживания, вы не можете вернуться к услугам приемного пункта.



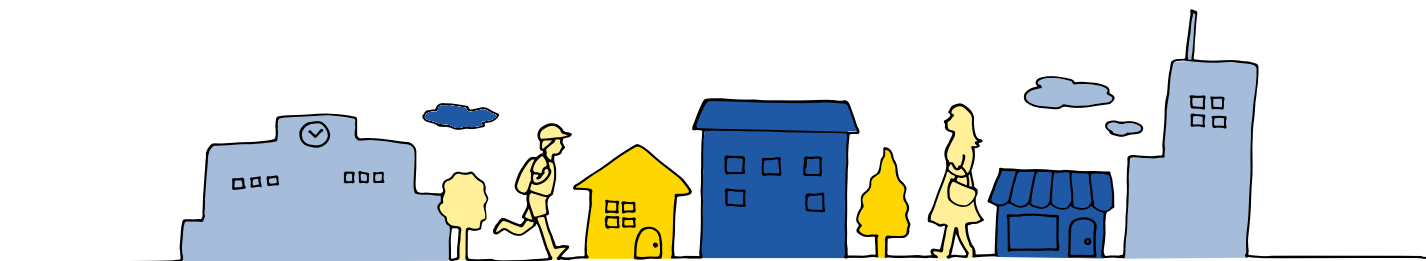
22.3.2023 Информация о переводе в муниципалитет лиц, получивших временную защиту

# Как подать заявление на прописку в муниципалитете?

- Вы имеете право выбрать для себя, хотите ли вы подать заявление на прописку в муниципалитете проживания или нет.
- Вся семья вместе подает заявление на получение прописки в муниципалитете. Дети не могут оставаться на учете в службе приема без родителей.
- Заявление на прописку в муниципалитете можно подать через магистрат по адресу Torggatan 16B в Мариехамне. Магистрат принимает посетителей с понедельника по пятницу. Вы и ваша семья можете подать заявление на получение прописки в муниципалитете в электронной форме на сайте **www.dvv.fi/ukraina** без посещения магистрата, если соблюдены следующие условия:
  - Вы получили вид на жительство в связи с временной защитой, который действует не менее одного года.
  - Вы прожили в Финляндии год.

Пример: Вы подали заявление на получение вида на жительство в связи с временной защитой 5.05.2022. Подать заявление на домашний муниципалитет можно не ранее 5 мая 2023 года.

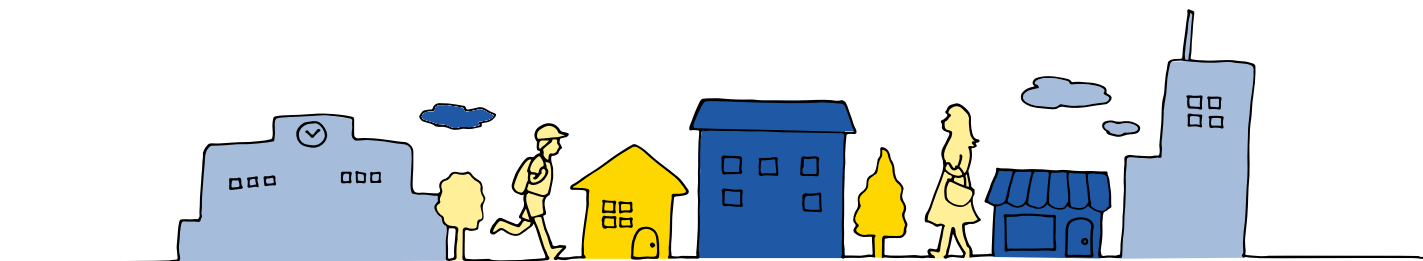
- У вас есть финский личный идентификационный номер. Если вы еще не получили личный идентификационный номер, обратитесь в магистрат по адресу Torggatan 16B в Мариехамне.



22.3.2023 Информация о переводе в муниципалитет лиц, получивших временную защиту

# Как подать заявление на прописку в муниципалитете?

- Вам необходимо посетить магистрат по адресу Torggatan 16 B в Мариехамне, чтобы подать заявление, если:
  - вы находились в Финляндии с биометрическим украинским паспортом до того, как подали заявление на получение вида на жительство в связи с временной защитой, и вы можете подать отчет о своем проживании в течение этого времени
  - у вас есть место учебы или работы в Финляндии сроком на два года, или
  - у вас есть член семьи, у которого есть прописка в муниципалитете в Финляндии.
- Ваш миграционный центр может предоставить дополнительные консультации. Центр может помочь вам записаться на прием в магистрат.



22.3.2023 Информация о переводе в муниципалитет лиц, получивших временную защиту

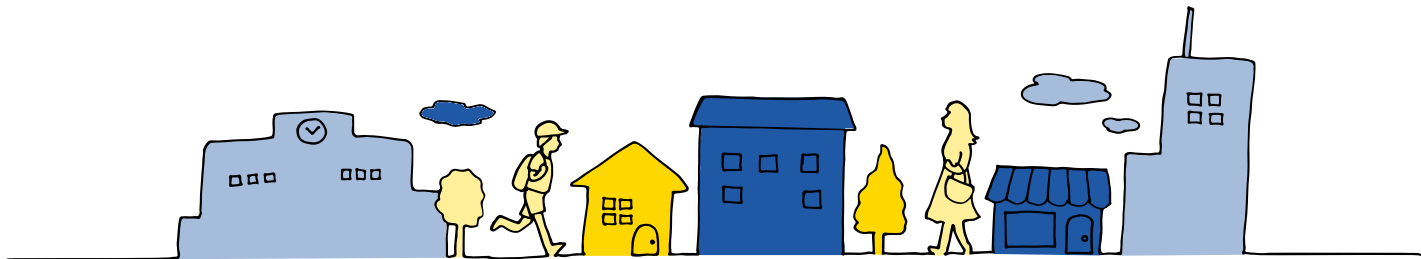
# Как прописка в муниципалитете проживания влияет на вашу жизнь в Финляндии/на Аландских островах?



# Проживание

## - частное размещение

- Если вы ранее арендовали свое жилье или договорились о жилье другим способом, например, с членом семьи, родственником или знакомым, прописка в муниципалитете проживания не влияет на ваше жилье. Таким образом, вы можете продолжать жить в том же месте.
- Если по каким-либо причинам вы не можете продолжать жить на прежнем месте, вы имеете право искать собственное жилье.
- При необходимости в центре беженцев могут дать совет, как найти жилье.
- Не забудьте уведомить о своем месте проживания, когда магистрат предоставит вам прописку в муниципалитете проживания.
- Также не забудьте сделать уведомление о переезде на почту, если вы меняете адрес.

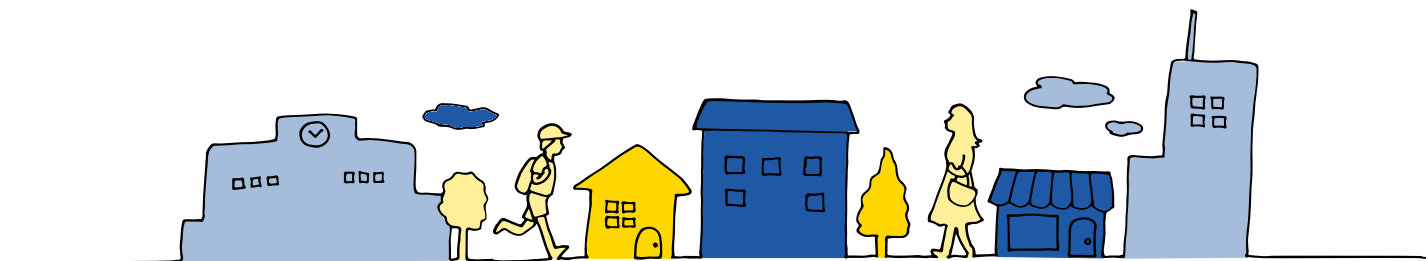


22.3.2023 Информация о переводе в муниципалитет лиц, получивших временную защиту

# Проживание

## - жилье, арендованное миграционным центром

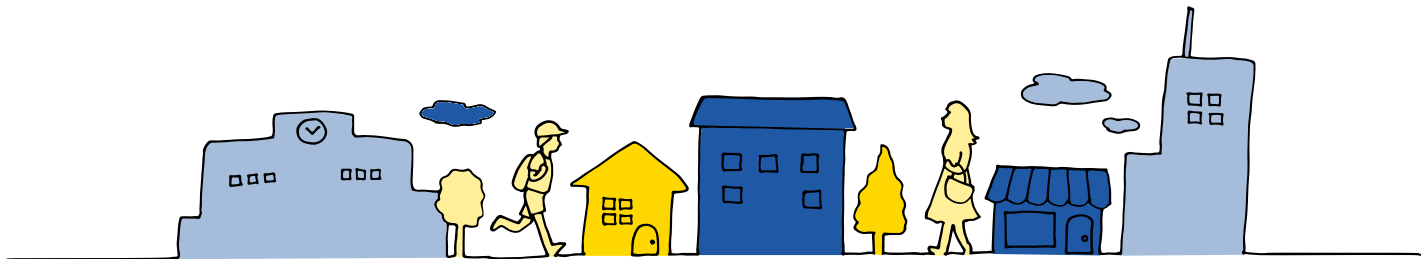
- Если вы жили в жилье, предоставленном центром, запишитесь на прием в ваш центр беженцев для дальнейшего обсуждения.
- Искать жилье можно в любой точке Финляндии. Вам не обязательно оставаться в том месте, где находится центр.
- При необходимости в центре могут дать совет, как найти жилье.
- Дополнительная информация об аренде жилья [Арендное жилье \(infos.fi\)](https://www.infos.fi/ru/renting-housing)
- Не забудьте подать уведомление о переезде на почту, если вы меняете адрес, и приобретите страховку жилья.





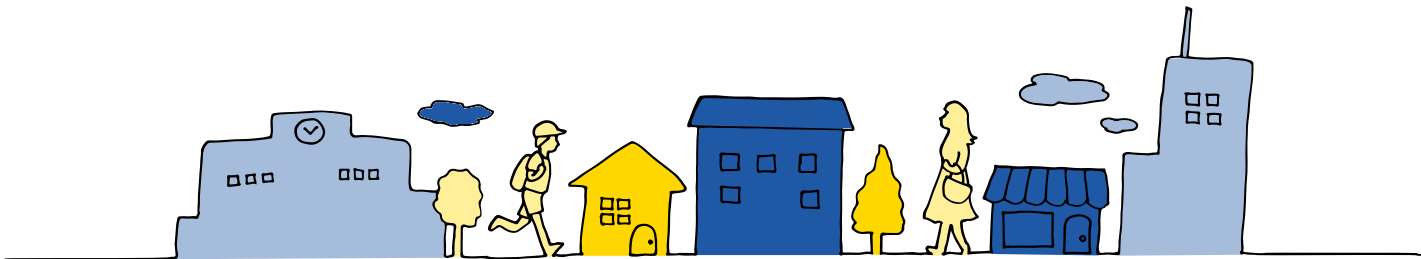
# Оплата жилья

- Когда у вас есть прописка в муниципалитете проживания, вы сами оплачиваете расходы на жилье, электричество, отопление, воду, канализацию, вывоз мусора и страхование жилья.
- Если у вас нет дохода, или ваш доход невелик, вы можете получать жилищное пособие от FPA и поддержку дохода от KST.
- Вы также можете обратиться в KST за поддержкой гарантии аренды, которую обычно требует арендодатель.
- FPA и KST управляют социальным обеспечением по месту жительства на Аландских островах и именно они оценивают, имеете ли вы право на поддержку и в каком размере.
- Обратите внимание, что в FPA есть определенные условия, определяющие на какое жилье вы можете получить жилищную субсидию. Дом не должен быть слишком большим или дорогим. FPA может предоставить дополнительную информацию.



# Работа

- Ваше право на работу остается прежним. Когда вы работаете, у вас должна быть налоговая карта. Вы можете оформить налоговую карту в налоговой инспекции Аландских островов по адресу Torggatan 16A. ([www.skatt.fi](http://www.skatt.fi))
- AMS (Управление рынка труда и обучения Аландских островов, [www.ams.ax](http://www.ams.ax)) предоставляет вам бесплатную помощь в поиске работы, учебы или интеграционного курса. Вы можете быть клиентом AMS независимо от того, есть ли у вас прописка в муниципалитете или нет. Вы можете найти AMS на Nygatan 5 в Mariehamn.
- Вы можете зарегистрироваться в качестве клиента AMS, заполнив [форму](#) или обратившись в Ams лично.
- Узнайте больше о своих правах и обязанностях в трудовой жизни. Загрузите приложение: [hermesapp.fi](http://hermesapp.fi)



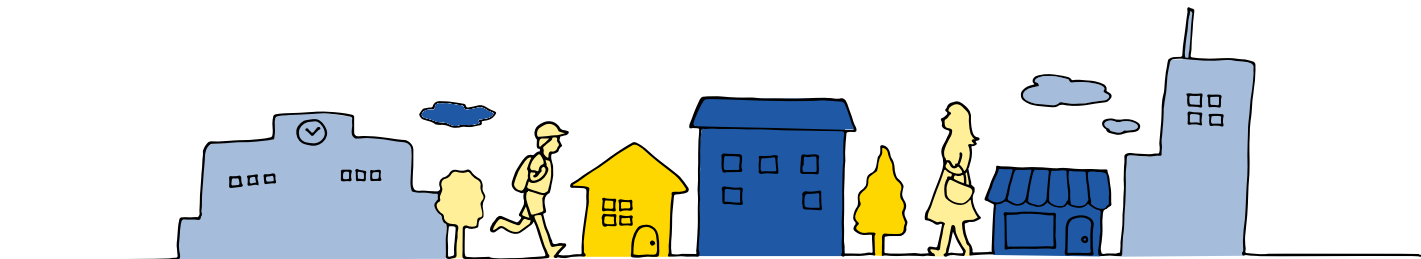
# Материальная поддержка и социальное обеспечение

До сих пор вы могли получать пособие в центре беженцев, если это необходимо. Если у вас есть дети, вы также можете подать заявление на получение пособия на ребенка от FPA после проживания в Финляндии в течение одного года. (Для этого не обязательно иметь прописку в муниципалитете.)

Когда вы получите прописку в муниципалитете и вы больше не прикреплены к центру приема беженцев, вы больше не можете получать пособие от центра беженцев.

Вместо этого вы можете подать следующие заявки, например:

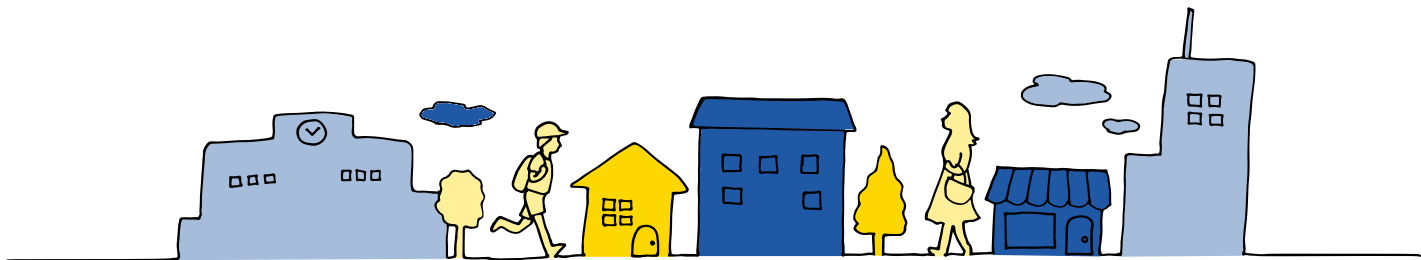
- На жилищное пособие от FPA (Управление социального обеспечения). Дополнительную информацию о пособиях можно найти на [веб-сайте FPA](#).
- На поддержку базового дохода от KST (муниципальные социальные службы, Skarpsansvägen 30 в Мариехамне)
- На поддержку рынка труда от AMS. Если вы достаточно проработали в Финляндии, вы можете иметь право на поддержку рынка труда от AMS.



# Пенсия и уход за ПОЖИЛЫМИ ЛЮДЬМИ

- Вы можете подать заявление на получение пенсии по старости от FPA, если прожили в Финляндии три года. Пенсии в Финляндии выше, чем в Украине.
- Если вы работали в Финляндии, вы можете иметь право на профессиональную пенсию. Для получения дополнительной информации о пенсиях свяжитесь с FPA.
- Даже пенсионеры могут подать заявку на поддержку базового дохода. Чтобы получить дополнительную информацию или подать заявку, свяжитесь с KST.

Если вам нужен уход за пожилыми людьми или уход на дому, вам следует обратиться в местный муниципалитет для составления плана ухода.

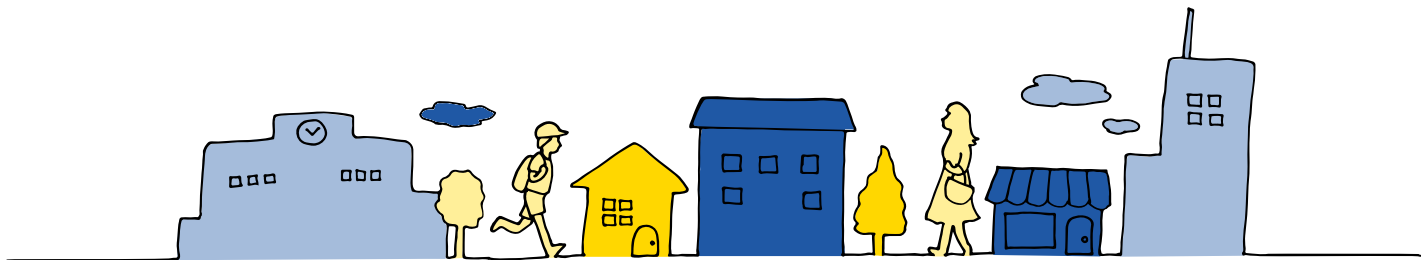


22.3.2023 Информация о переводе в муниципалитет лиц, получивших временную защиту

# Уход за детьми и школа

- Муниципалитет, в котором вы живете, может дать совет по вопросам ухода за детьми и 9-летней начальной школы Аландских островов.
- Вы можете получить место в дошкольном учреждении, даже если один или оба родителя находятся дома.
- Ребенок обязан участвовать в дошкольном образовании за один год до поступления в первый класс начальной школы.
- После окончания начальной школы можно подать заявление в [среднюю школу Аландских островов](#), [Народную среднюю школу Аландских островов](#) и [Аландский университет](#), если вы хотите продолжить обучение на Аландских островах.

**Если у вас есть постоянная прописка в муниципалитете:** Если у вас и вашего ребенка есть прописка в муниципалитете, ребенок получает обязательное образование. Обязательное образование начинается в год, когда ребенку исполняется 7 лет и он идет в школу. В начальной школе на Аландских островах 9 классов. Если вы хотите, чтобы ребенок участвовал в украинском дистанционном обучении одновременно с обучением на Аландских островах, ребенок может делать это в свободное время.



22.3.2023 Информация о переводе в муниципалитет лиц, получивших временную защиту

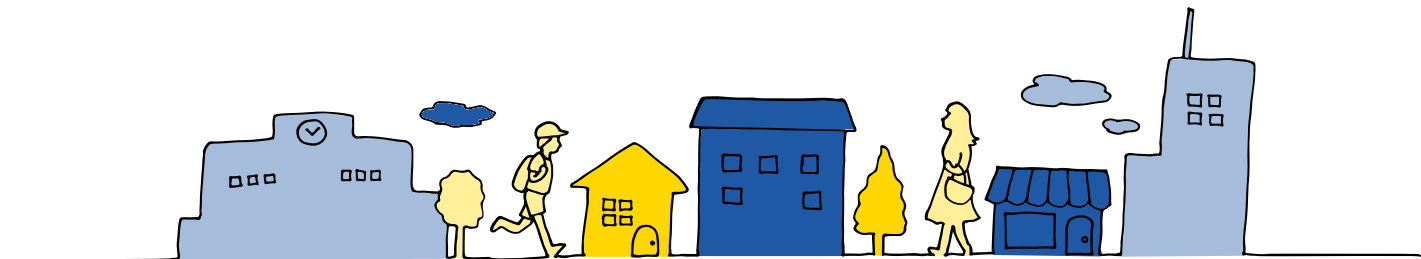
# Социальные и медицинские услуги

Вы ранее могли получать социальные и медицинские услуги через центр приема беженцев.

Получив постоянную прописку в муниципалитете, вы имеете право на:

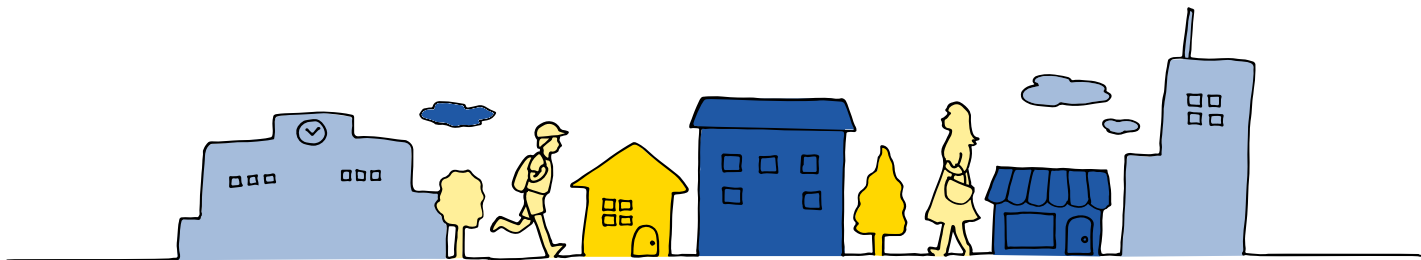
- Услуги социального ухода, организованные KST ([www.kst.ax](http://www.kst.ax))
- Медицинские услуги, организованные ÅHS ([www.ahs.ax](http://www.ahs.ax))

Жители муниципалитетов сами оплачивают социальную и медицинскую помощь. В некоторых случаях часть комиссии возмещается FPA или KST.



# Удостоверение личности

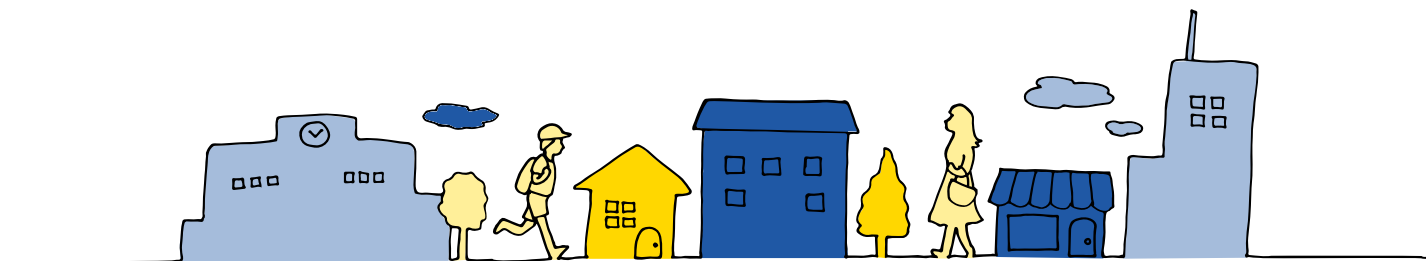
- После того, как вы получили прописку в муниципалитете проживания, вы можете подать заявление на получение удостоверения личности для иностранцев.
- Заявление на получение удостоверения личности подается в полицию. Для подачи заявления необходимо записаться на прием в полицейский участок.
- Получение карты занимает около двух недель.
- Удостоверение личности является официальным документом, удостоверяющим личность в Финляндии, и вы можете использовать его, например, для открытия банковского счета и получения кодов онлайн-банкинга для электронных услуг.
- Если вы не можете оплатить расходы на удостоверение личности (фото паспорта, регистрационный сбор, транспортные расходы), вы можете подать заявление на-
- дополнительное пособие на прием, если вы все еще прикреплены к центру беженцев, или
- поддержку дохода от KST, если вы переехали в муниципалитет.



22.3.2023 Информация о переводе в муниципалитет лиц, получивших временную защиту

# Банковский счет и коды онлайн-банкинга

- Получив удостоверение личности для иностранца, вы можете открыть счёт в финском банке и получить доступ к кодам онлайн-банкинга для электронной идентификации.
- Важно иметь банковский счёт в Финляндии, в том числе для выплаты заработной платы и различных пособий, например от FPA и KST.
- Любые счета также можно легко оплатить с банковского счета.
- С кодами онлайн-банкинга вы можете идентифицировать себя во многих службах, в том числе государственных.
- Предоплаченной картой (prepaid) Миграционной службы Финляндии вы можете пользоваться в течение двух месяцев после окончания обслуживания в центре приема беженцев.



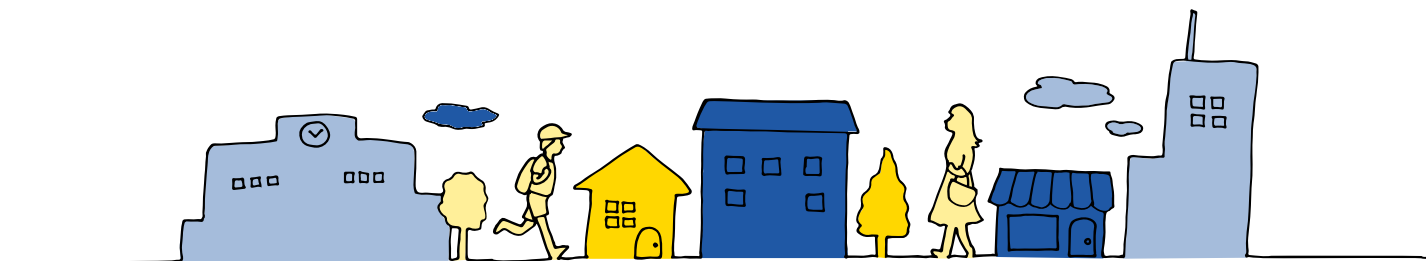


**Что произойдет, если я не подам  
заявление на получение  
постоянной прописки в  
муниципалитете проживания?**



# Услуги приемного пункта продолжатся

- Если вы не подадите заявку на прописку в муниципалитете, вы по-прежнему будете клиентом центра. Вы будете получать услуги по приему, как и раньше, и дети могут продолжать посещать школу и дошкольные учреждения, как и раньше.
  - Вы имеете право подать заявление на получение определенных льгот от FPA даже в качестве клиента центра беженцев, если вы прожили в Финляндии не менее одного года. Такими пособиями являются, например, пособие на ребенка и пособие на жилье.
- **Обратите внимание:** не забудьте заявить, что вы получаете льготы FPA, если подаете заявление на получение пособия на прием. Пособия влияют на размер вашего пособия от центра беженцев.



# ÅLANDS FÖRLÄGGNING

Öppettider 8–16 mån-fre  
Torggatan 16 D  
+358 40 50 46 116 (WhatsApp)  
[forlaggning.aland@redcross.fi](mailto:forlaggning.aland@redcross.fi)

## ÅLAND RECEPTION CENTER

Opening hours 8am-4pm Mon-Fri  
Torggatan 16 D  
+358 40 50 46 116 (WhatsApp)  
[forlaggning.aland@redcross.fi](mailto:forlaggning.aland@redcross.fi)

- **Аландский Приемный пункт**

Часы работы с 8:00 до 16:00 пн-пт  
Torggatan 16 D  
+358 40 50 46 116 (WhatsApp)  
[forlaggning.aland@redcross.fi](mailto:forlaggning.aland@redcross.fi)

- Åbo: +358 2 27 64 111 или +358400907957



# 16 муниципалитетов Аландских островов

Brändö ([www.brando.ax](http://www.brando.ax))

Eckerö ([www.eckero.ax](http://www.eckero.ax))

Finström ([www.finstrom.ax](http://www.finstrom.ax))

Föglö ([www.foglo.ax](http://www.foglo.ax))

Geta ([www.geta.ax](http://www.geta.ax))

Hammarland ([www.hammarland.ax](http://www.hammarland.ax))

Jomala ([www.jomala.ax](http://www.jomala.ax))

Kumlinge ([www.kumlinge.ax](http://www.kumlinge.ax))

Kökar ([www.kokar.ax](http://www.kokar.ax))

Lemland ([www.lemland.ax](http://www.lemland.ax))

Lumparland ([www.lumparland.ax](http://www.lumparland.ax))

Mariehamn ([www.mariehamn.ax](http://www.mariehamn.ax))

Saltvik ([www.saltvik.ax](http://www.saltvik.ax))

Sund ([www.sund.ax](http://www.sund.ax))

Sottunga ([www.sottunga.ax](http://www.sottunga.ax))

Vårdö ([www.vardo.ax](http://www.vardo.ax))



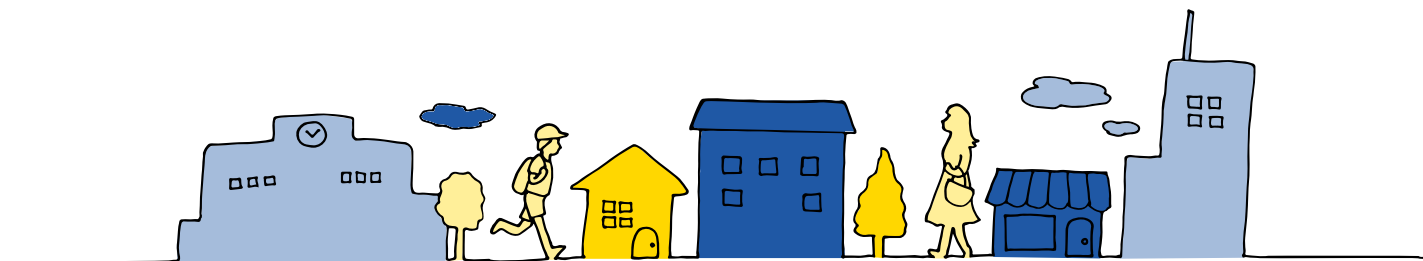
# Контактная информация учреждений, упомянутых в презентации

**Национальное пенсионное учреждение**, Folkpensionsanstalten, **FPA**  
Nygatan 7A, Mariehamn, [www.fpa.fi](http://www.fpa.fi)

**Социальные службы муниципалитетов**, Kommunernas socialtjänst, **KST**  
Skarpansvägen 30, Mariehamn, [www.kst.ax](http://www.kst.ax)

**Службы здравоохранения Аландских островов**, Ålands hälso- och sjukvård, **ÅHS**  
Doktorsvägen 1, Mariehamn, [www.ahs.ax](http://www.ahs.ax)

**Управление рынка труда и учебы Аландских островов**,  
Ålands arbetsmarknads- och studieservicemyndighet, **AMS**,  
Nygatan 5, Mariehamn, [www.ams.ax](http://www.ams.ax)



22.3.2023 Информация о переводе в муниципалитет лиц, получивших временную защиту



Maahanmuuttovirasto  
Migrationsverket  
Finnish Immigration Service

# Спасибо



Есть ли у вас дополнительные  
вопросы?

Свяжитесь с нами

Аландский приемный пункт

22.3.2023 Информация о переводе в  
муниципалитет лиц, получивших временную  
защиту