

Kabul merkezi hakkında bilgi



Bu bilgi paketinde, kabul merkezinin işleyişi ve sunduğu hizmetler hakkında genel bilgiler ile merkezde nasıl hareket etmeniz ve kendinize nasıl özen göstermeniz gerektiğine dair talimatlar ve öneriler bulacaksınız.

Kabul merkezinden ve Göçmenlik Dairesinden ayrıca sizi ilgilendiren diğer bilgilendirmeler ve talimatlar da alacaksınız. Bunlarda sizin için önemli bilgiler bulunmaktadır. Lütfen bunları dikkatle inceleyiniz.

İçindekiler

Kabul merkezinin işleyişi hakkında bilgi

- Kabul merkezi çalışanları size yardımcı olur
- Aktif olunuz ve işlemlerinizin takibine katılınız
- İletişim bilgilerinizi her zaman güncel tutunuz
- Kabul merkezinde daima düzgün ve saygılı davranınız
- Geri bildirimde bulunma

Kabul merkezinde konaklama

- Ortak yaşam kurallarına uyunuz
- Özel konaklamada kalma
- Başka bir kabul merkezine geçiş

Kabul merkezinin hizmetleri hakkında bilgi

- Genel rehberlik ve danışmanlık
- Sosyal hizmetler
- Sağlık hizmetleri
- Kabul hizmetlerinden alınacak ücret
- Kabul ödeneği
- Ödeme kartı
- Finlandiya toplumu kursu
- İş ve eğitim faaliyetleri
- Sözlü tercüme
- Gönüllü geri dönüş desteği
- Kabul merkezi sizin bilgilerinizi işler
- Belediyeye geçiş

Kabul merkezinde davranışlarınıza ve kendinize özen göstermenize dair talimatlar ve öneriler

- Kabul merkezinde işlerinizi yürütmeniz
- Acil durumda yapmanız gerekenler
- Kabul merkezine ayrılma ve yokluğunuzu bildiriniz
- Çocuklar ve çocuklu aileler
- Kendi işlevselliğinizi, öz yeterliliğinizi ve refahınızı geliştirmeniz
- Kabul merkezi dışında eğitim görme
- Çalışma
- Hobiler
- Mali planlama

Ek bilgiler

Kabul merkezinin işleyişi hakkında bilgi

Kabul merkezi çalışanları size yardımcı olur

Kabul merkezinde özellikle sosyal hizmetler, sağlık hizmetleri ile rehberlik ve danışmanlık hizmetlerinde görevli çalışanlar bulunmaktadır.

Kabul merkezi çalışanları sizin için oradadır ve yardım ihtiyacınız olduğunda ya da herhangi bir konuda tereddüdünüz bulunduğunda onlara her zaman danışabilirsiniz.

Kabul merkezi çalışanları tarafsız olarak görev yapar ve tüm müşterilere eşit muamele ederler.

Kabul merkezi çalışanları oturma izinlerine ilişkin kararlar vermez ve oturma izinleri ya da sığınma başvuruları hakkındaki kararlara etki edemez. Bu konudaki kararları Göçmenlik Dairesi verir.



Kabul merkezi çalışanlarından aldığınız talimatlara daima uyunuz.



Aktif olunuz ve işlemlerinizin takibine katılınız

Kendi bilgi ve imkanlarınız ölçüsünde işlemlerinizin takibine katılınız. Amaç, kendi işlerinizi mümkün olduğunca bağımsız şekilde yürütmenizdir.

Kabul merkezi çalışanlarıyla her zaman iyi bir işbirliği içinde olunuz.

İletişim bilgilerinizi her zaman güncel tutunuz

Çalışanların size gerektiğinde ulaşabilmesi için kabul merkezinin her zaman güncel iletişim bilgilerinizi (telefon numarası, adres ve e-posta adresi) bilmesini sağlayınız.

Kabul merkezinde daima düzgün ve saygılı davranınız

Kabul merkezinin herkes için güvenli bir yaşam ve çalışma ortamı olması gerekir.

Diğer müşterilere, kabul merkezi çalışanlarına ve merkezin malına saygı gösteriniz.

Kabul merkezinde uymanız gereken kurallar vardır. Her türlü şiddet ve rahatsız edici davranış kabul merkezinde kesinlikle yasaktır. Merkezde şiddet ya da başka türde bir rahatsızlık fark ederseniz, bunu merkez çalışanına bildirin.

Kabul merkezinin bazı ortak kullanım alanlarında kamera ile gözetim bulunmaktadır. Ancak sizin odanız ile tuvalet ve duş alanları görüntülenmez.





Kabul merkezine geri bildirimde bulunabilirsiniz.



Geri bildirimde bulunma

Memnuniyetinizi, sizi rahatsız eden bir durumu ya da bir önerinizi kabul merkezi çalışanına iletiniz. Verdiğiniz geri bildirim, kabul merkezinin ve Göçmenlik Dairesinin çalışmalarını değerlendirmesine ve geliştirmesine yardımcı olur.

Eğer kabul merkezi ya da çalışanınin hukuka aykırı davrandığından veya görevini yerine getirmediğinden şüphelenirseniz, Göçmenlik Dairesine idari şikayette bulunabilirsiniz. Ancak idari şikayette bulunmadan önce, mümkünse, önce kabul merkezi ya da ilgili çalışanıyla görüşünüz. Bir hata söz konusu ise, mesele görüşmenin ardından daha hızlı açıklığa kavuşturulup düzeltilebilir.

Göçmenlik Dairesinin internet sitesinde idari şikayetin nasıl yapılacağına dair talimatlar bulunmaktadır. Gerek duyduğunuzda, şikayet dilekçesi hazırlamak için kabul merkezinden yardım alabilirsiniz.

Kabul merkezinde konaklama

Kabul merkezinde konaklama, dięer kiřilerle ortak konaklama řeklinde dir. Kabul merkezi size, dięer müşterilerle paylaşacađınız bir oda veya daire tahsis eder. Merkezde kaldıđınız süre içinde odanız veya daireniz deđiřebilir.



Ortak yaşam kurallarına uyunuz

Kabul merkezlerinde farklı milliyetlerden, kültürlerden ve geçmişlerden gelen insanlar yaşamaktadır. Konaklamaya ilişkin herkesin uyması gereken kurallar vardır. Diğer sakinlere ve onların dinine, kültürüne ve geleneklerine saygı gösteriniz.

- Herkesin dinini kabul ve ibadet etme, inancını ifade etme, bir dini topluluğa katılma ya da katılmama hakkı vardır. Diğerlerini rahatsız etmemek için dininizi kabul merkezinin ortak alanlarında icra etmeyiniz.
- Kabul merkezinde silah veya uyuşturucu madde bulundurmanız ya da kullanmanız yasaktır. Uyuşturucu kullanımı ve bulundurulması Finlandiya'da yasa dışıdır. Eğer elinizde zarar veya tehlike yaratabilecek türden araçlar varsa, bunlar sizden alınabilir.
- Oda ve dairenin donanımları ile eşyaları kabul merkezine aittir. Bunları satmanız, değiştirmeniz, sökmeniz ya da dışarı çıkarmanız yasaktır. Odanızda veya dairenizde bulunan donanım ya da eşyalar kırılırsa, bunu merkez çalışanına bildiriniz. Kabul merkezine kendi mobilyalarınızı yalnızca çalışanların izniyle getirebilirsiniz.
- Yemek pişirme, çamaşır yıkama ve ortak alanların kullanımı gibi konularda kabul merkezi ve birlikte kaldığınız kişilerle kararlaştırılan zaman çizelgelerine uyunuz.



- Kapalı alanlarda sigara içmeyiniz. Sigara yalnızca dışarıda, bunun için ayrılmış sigara alanında içilebilir.
- Yangın güvenliğine dikkat ediniz. Elektrikli cihazların kullanımını kontrol ediniz. Elektrik veya cihazlarda arıza olması halinde merkez çalışanından yardım isteyiniz. Ocak üzerinde hiçbir şey bulundurmuyunuz.
- Kabul merkezinden yatak takımı, temizlik malzemeleri ve tuvalet kağıdı gibi ihtiyaç malzemeleri temin edersiniz. Oda veya dairenizin temizliğinden kendi payınıza düşen sorumluluğu yerine getiriniz. Her zaman arkanızı toplayınız ve örneğin yemek pişirdikten sonra mutfağı temizleyiniz. Çöpleri daima bunun için ayrılmış toplama noktalarına atınız.
- Suyu tasarruflu kullanınız. Duş sürenizi kısaltınız, sabunlanırken duşu kapatınız ve suyu uygun sıcaklıkta kullanınız.
- Odanızın ve dairenizin anahtarlarına dikkat ediniz.
- Genellikle saat 22.00–07.00 arasındaki sessizlik süresinde, diğer sakinleri rahatsız edecek yüksek sesle konuşmak, müzik dinlemek ve diğer gürültülü davranışlar yasaktır.
- Misafirler kabul merkezinde gecelemezler.
- Kabul merkezi çalışanı, odanın veya dairenin durumunu düzenli olarak ve ihtiyaç duyulduğunda kontrol edebilir.



Özel konaklamada kalma

İsterseniz merkezin dışında kendi konaklamanızı kendiniz ayarlayabilirsiniz. Buna özel konaklama denir. Örneğin akrabalarınızın, eşinizin veya tanıdıklarınızın yanında kalabilirsiniz. Ayrıca kendi başınıza bir daire kiralayabilir veya kiracı olarak başka birinin yanında yaşayabilirsiniz.

Özel konaklamada kaldığınızda aşağıdaki hususlara dikkat ediniz:

- Konaklama yeriniz, postanızı teslim alabileceğiniz, ikamete uygun bir mekan olmalıdır.
- Bildirdiğiniz adreste ikamet etmeniz gerekmektedir.
- Yeni ikamet adresinizi postaya değişiklik bildirimini olarak iletiniz.
- Kendi ayarladığınız konaklama adresini yazılı olarak kabul merkezine bildirin. Olası değişiklikleri de her zaman bildirin.
- Bu önemlidir; böylece diğer kabul hizmetlerine ilişkin haklarınız geçerli olur ve Göçmenlik Dairesi, başvurunuzla ilgili konularda sizinle iletişime geçebilir.

Başka bir kabul merkezine geçiş

Kabul merkezinin müşterisi olarak kalışınız geçicidir. Kabul sistemi kapsamında bulunduğunuz süre boyunca aynı kabul merkezinde kalamayabilirsiniz.

Bir kabul merkezinde kalıp kalamayacağınız ya da başka bir merkeze geçip geçmeyeceğiniz, merkezlerdeki yer durumuna bağlıdır. Sizin yaşamak istediğiniz bölgede boş yer olmayabilir. Bu nedenle hangi merkezde kalacağınıza kendiniz karar veremezsiniz.

Durumunuz, kabul merkezinin veya yetkili makamların işleyişi ya da başvurunuzun incelenmesi açısından gerekli görülürse başka bir kabul merkezine nakledilebilirsiniz. Ayrıca, mevcut kabul merkezinizin faaliyetleri sona ererse ya da ülkeye girişinizde yalnızca kısa süreli konaklama için kullanılan bir geçiş merkezinde, yani transit merkezinde kalmışsanız, yine başka bir merkeze nakledilebilirsiniz.

Aşağıdaki durumlarda, kendi kabul merkezinizden başka bir merkeze naklinizin mümkün olup olmadığını siz de sorabilirsiniz:

- başka bir yerleşim alanında iş bulmuşsanız
- başka bir yerleşim alanında diploma ile sonuçlanan bir eğitim programına kabul edilmişseniz veya
- yakın aileniz başka bir kabul merkezinde kalıyorsa. Yakın aileye baba, anne, eş veya reşit olmayan çocuk dahildir.

Kabul merkezi, nakille ilişkin pratik işlemlerden ve düzenlemelerden sorumludur.



Kabul merkezinin hizmetleri hakkında bilgi

Kabul merkezi, ihtiyaç duyduğunuz kabul hizmetlerini sizin için düzenler. Hangi hizmetlere hakkınız olduğu ise kanunla belirlenmiştir.

Kabul merkezinin hizmetleri şunlardır:

- konaklama
- sosyal hizmetler
- sağlık hizmetleri
- kabul ödeneği
- iş ve eğitim faaliyetleri
- sözlü tercüme ve
- gönüllü geri dönüş desteği.

Ayrıca kabul merkezinden örneğin şu konularda bilgi alabilirsiniz:

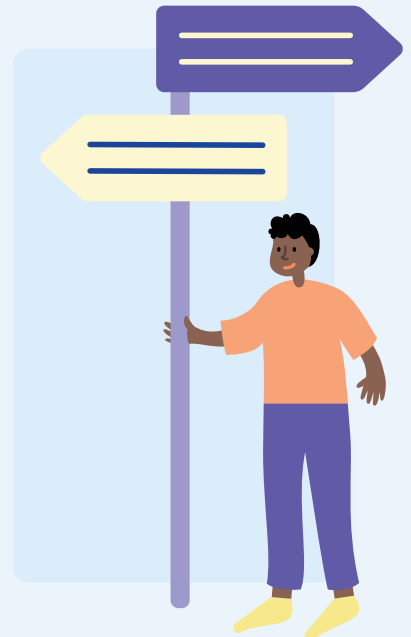
- müşteri olarak haklarınız ve yükümlülükleriniz hakkında
- kabul merkezinin kuralları hakkında ve
- Finlandiya toplumuna dair.

Ayrıca kabul merkezi, günlük yaşamla ilgili çeşitli konularda size rehberlik ve danışmanlık da sağlar.

Eğer özel konaklamada kalıyorsanız, kira, elektrik ve su giderleri gibi konaklamadan kaynaklanan masraflar size ödenmez. Konaklama veya konaklamanın düzenlenmesi için mali destek sağlanmaz.

Genel rehberlik ve danışmanlık

Kabul merkezi rehberinden günlük yaşamla ilgili çeşitli durumlarda ve kabul merkezinde konaklamaya dair pratik konularda rehberlik ve danışmanlık alabilirsiniz.





Sosyal hizmetler

Kabul merkezinin sosyal görevlisinden veya sosyal rehberinden aşağıdaki konularda rehberlik, danışmanlık ve destek alabilirsiniz:

- çocukların ve gençlerin yetiştirilmesi ile ebeveynlik
- okula devam ve eğitim
- kendi dayanıklılığınız ve refahınızın geliştirilmesi
- yaşamı yönetme ve bağımsız şekilde geçinme
- ruhsal sorunlar veya madde bağımlılığı sorunları
- yaşlılıktan kaynaklanan özel ihtiyaçlar
- engellilikten kaynaklanan özel ihtiyaçlar

Yardıma ihtiyaç duyarsanız, kabul merkezinin sosyal hizmetler çalışanlarıyla iletişime geçiniz.

Sağlık hizmetleri

Kabul merkezinin hemşiresi ve sağlık görevlisi, sizin için sağlık hizmetlerinin düzenlenmesini sağlar.

Kabul merkezi hemşiresi, tedavi ihtiyacınızı değerlendirir, gerekli bakımı sağlar ve gerekirse sizi merkezin dışındaki sağlık hizmetlerine yönlendirir.

Kabul merkezine ilk geldiğinizde size gönüllülük esasına dayalı bir ön sağlık kontrolü teklif edilir. Bu kontrolde sağlık durumunuz değerlendirilir ve hangi hizmetlere ihtiyaç duyabileceğiniz belirlenir. Sağlık kontrolüne yanınızda mevcut sağlık bilgilerinizi götürünüz veya bunlara ilişkin bilgileri hemşireye bildiriniz. Hemşire, gerekli görmesi halinde sizi ileri tetkiklere, örneğin belirli bulaşıcı hastalıkların tarama testlerine yönlendirebilir.

Yardıma ihtiyaç duyarsanız, kabul merkezinin sağlık hizmetleri çalışanlarıyla iletişime geçiniz.

Kabul hizmetlerinden alınacak ücret

Eğer kabul merkezinde kalıyor ve ücretli bir işte çalışıyorsanız, sizden kabul hizmetleri için ücret alınabilir. Aynı şekilde, varlığınız varsa da bu ücret tahsil edilebilir. Çalıştığınızda veya kullanımınızda başka varlığınız olduğunda bunu kabul merkezine bildiriniz.



Kabul ödeneği

Siz veya aile üyelerinizin gelir ve varlığı yiyecek, giyecek gibi günlük zorunlu harcamalarınızı karşılamaya yetmiyorsa kabul ödeneği alabilirsiniz. Kabul ödeneğine, kabul merkezinden başvurabilirsiniz.

◆ Kabul ödeneği, sizin zorunlu temel ihtiyaçlarınız için öngörülmüştür.

Kabul ödeneği size otomatik olarak verilmez, bunun için başvuruda bulunmanız gerekir. Kabul ödeneğine başvururken gelir ve varlığınızı kabul merkezine bildirmeniz zorunludur. Yurt dışından elde edilen gelir ve varlıklar da eğer Finlandiya'da kullanımınızda ise kabul ödeneğinin miktarını etkiler.

Kabul ödeneği, temel kısım ve tamamlayıcı kabul ödeneği olarak ikiye ayrılır. Kabul ödeneğinin temel kısmı; örneğin giyecekler, küçük çaplı sağlık giderleri, şehir içi ulaşım biletleri ve telefon kullanımından doğan masraflar için öngörülmüştür.

Kabul ödeneğinin temel kısmı, kabul merkezinde yemek verilmediği durumlarda yiyecek masraflarınızı karşılamak için de öngörülmüştür.

Kabul ödeneğinin temel kısmına ek olarak, özel ihtiyaçlar için tamamlayıcı kabul ödeneğine başvurabilirsiniz. Bu, örneğin merkez dışında eğitim görmek veya çocuk bakımına yönelik malzemeler için olabilir.



Ödeme kartı

Kabul ödeneği ve olası iş geliriniz, özel olarak Göçmenlik Dairesinin ödeme kartına veya bir Finlandiya banka hesabına yatırılır. Tüm ailenin kabul ödeneği tek bir karta ödenir. Göçmenlik Dairesinin ödeme kartı yalnızca Finlandiya'da geçerlidir. Kartın kullanımıyla ilgili talimatları merkezden alırsınız.



İş ve eğitim faaliyetleri

Kabul merkezi, merkezde kalan müşterilere iş ve eğitim faaliyetleri düzenler. İş ve eğitim faaliyetlerine katılmayı reddetmek veya bunları ihmal etmek, kabul ödeneğinin azaltılmasına yol açabilir.

Eğitim faaliyeti, Fince veya İsveççe dil eğitimi; iş faaliyeti ise özellikle kendi konaklama alanınızın temizliği ve düzeninin sağlanmasıdır.

Finlandiya toplumu kursu

Kabul merkezi sizin için Finlandiya toplumu kursu düzenler. Bu kurs, size Finlandiya toplumu, mevzuatı, tarihi ve gelenekleri hakkında önemli temel bilgiler sunar.

Kurs; kendi kendinize çalışabileceğiniz materyallerden ve çevrim içi derslerden oluşur. Her kabul merkezi müşterisinin bu kursu tamamlaması beklenir.



Sözlü tercüme

Kabul merkezi çalışanları, sizi ilgilendiren önemli konuların görüşüldüğü durumlarda size yardımcı olmak üzere tercüman ayarlayabilir.

Tercüme genellikle kabul merkezinin sosyal görevlisi, sosyal rehberi veya hemşiresi ile yapılan görüşmelerde ve doktor randevularında sağlanır. Ancak, başka bir dili yeterli düzeyde anlıyorsanız, tercüme her zaman ana dilinizde yapılmayabilir.

Kabul merkezindeki günlük durumlar mümkün olduğunca tercüman olmadan yürütülmeye çalışılır.



Tercümanların her zaman gizliliği koruma yükümlülüğü vardır.

Gönüllü geri dönüş desteği

Kabul merkezi, destekli gönüllü geri dönüş hakkında düzenli olarak bilgi verir ve geri dönüş danışmanlığı sağlar. Destekli gönüllü geri dönüş, kendi ülkenize dönmenizde size yardım ve destek sunulması anlamına gelir. Destekli gönüllü geri dönüş hakkında bilgi almak isterseniz, kabul merkezi çalışanıyla iletişime geçiniz.



Kabul merkezi sizin bilgilerinizi işler

Kişisel verilerinizin işlenmesi, kabul merkezinin yasal görevleriyle bağlantılıdır. Kabul merkezi, kişisel verilerinizi veri güvenliğini gözeterek ve yasalara uygun şekilde işler.

Bilgileriniz, kabul merkezi dışında yalnızca kanunen bunları işleme yetkisine sahip olan kurumlarla veya bilgilerinizi paylaşılmasına onay verdiğiniz taraflarla paylaşılabilir.

Başka bir kabul merkezine geçmeniz halinde, bilgileriniz oraya otomatik olarak aktarılır.



Sizinle ilgili tutulan kayıt ve bilgilere erişim talep etme hakkınız vardır.



Belediyeye geçiş

Oturma izni ve ikamet etme hakkı aldığınızda, sizden bir belediyeye ikamet başvurusu yapmanız ve kabul merkezi müşteri statüsünden çıkmanız beklenir.

Belediyeye geçiş sürecinde kabul merkezi çalışanlarından rehberlik alırsınız ve kendi dairenizi bulmanızda yardım görürsünüz.

Kabul merkezinde davranışlarınıza ve kendinize özen göstermenize dair talimatlar ve öneriler

Kabul merkezinde işlerinizi yürütmeniz

Kabul merkezinizin ofis çalışma saatlerini, çalışanların iletişim bilgilerini ve onlara ulaşma yollarını kontrol ediniz.

Kabul merkezi çalışanı, sosyal hizmetler ya da sağlık hizmetleri için nasıl randevu alabileceğinizi ve bu hizmetlerde işlemlerin nasıl yürütüleceğini size bildirir.

Randevuya daima zamanında gidiniz. Randevuya gidemeyecekseniz, bunu mümkün olan en kısa sürede bildirin. Kabul merkezi sizin için merkezin dışındaki bir hizmet sağlayıcıda, örneğin bir doktorda, sağlık hizmeti randevusu ayırırsa, bu randevulara da daima zamanında gidiniz. Bu randevulara gidemeyeceğiniz durumlarda, bunu her zaman mümkün olan en kısa sürede merkeze bildirin.

Bazı kabul merkezlerinde özellikle akşam ve gece saatlerinde acil durumlarda başvurabileceğiniz bir nöbetçi bulunmaktadır. Nöbetçi, örneğin anahtar içeride kaldığında kapının açılması ya da dairede ciddi bir arıza olduğunda acil sorunlarda yardımcı olur. Ancak kapı kolunun tamiri veya ampul değişimi gibi durumlar gece yapılacak acil nöbetçi hizmeti kapsamında değildir.



Acil durumda yapmanız gerekenler

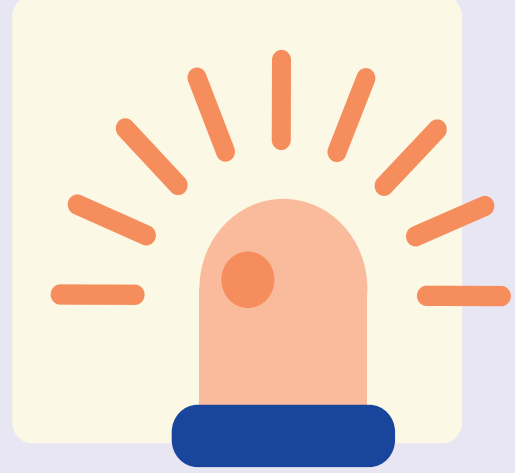
Kabul merkezi çalışanlarından yangın çıkması halinde nasıl hareket etmeniz gerektiğine dair bilgi alırsınız. Alarm sirenlere veya yangın alarmları çalmaya başlarsa, odada ya da dairede başka kimse kalmadığından emin olunuz, kapıyı kapatınız ve binadan çıkınız.

Eğer yaşam, sağlık veya güvenlik tehlikedeyseniz doğrudan acil çağrı merkezini arayınız: 112. Genel acil numara 112 (ambulans, itfaiye ve polis) yalnızca acil durumlar için kullanılmalıdır.

Eğer acil tedaviye ihtiyaç duyuyorsanız ve kabul merkezimize ulaşamıyorsanız, 116117 numaralı Acil Sağlık Danışma Hattını arayınız. Bu hatta görev yapan sağlık uzmanları size Fince, İsveççe veya İngilizce olarak durumunuzun acil servise gitmenizi gerektirip gerektirmediğini bildirirler. Arama ücretsizdir.



Genel acil numara 112
Numaralı Acil Sağlık 116117



Kabul merkezine ayrılma ve yokluğunuzu bildiriniz

Kabul merkezi belirli aralıklarla halen Finlandiya'da bulunduğunuzu ve kabul hizmetlerine ihtiyaç duyup duymadığınızı kontrol eder. Kabul merkezi size ulaşamazsa, kabul hizmetlerinden yararlanamayabilir ve kabul merkezindeki müşteri kaydınız sonlandırılabilir.

Finlandiya'dan kalıcı olarak ayrılmayı planlıyorsanız, bunu önceden kabul merkezine bildiriniz. Bu bildirim, merkezin dışında konaklarsanız dahi yapmanız gerekmektedir.

Eğer Finlandiya'dan kalıcı olarak ayrılıyorsanız, geçici koruma başvurunuzu veya izninizi ya da sığınma başvurunuzu da iptal etmeniz gerekmektedir.

Sığınma başvurunuzun incelenmesi devam ediyorsa Finlandiya'dan ayrılmamalısınız. Ayrıldığınız takdirde, sığınma başvurunuz düşer, yani başvurunuzun incelenmesi sona erer.



Çocuklar ve çocuklu aileler

Ebeveynlerin, kabul merkezinde de çocuklarını yetiştirme ve onlara bakma yükümlülüğü vardır.

◆ Finlandiya'da her türlü çocuğa yönelik fiziksel cezalandırma yasaktır.

Konutların oyun alanları ve kamuya ait parklar ücretsiz olarak kullanılabilir. Küçük çocuklar, evde ya da bahçede yetişkin gözetimi olmaksızın yalnız bırakılmamalıdır.

Eğer tam zamanlı olarak çalışıyor ya da eğitim görüyorsanız veya çocuğunuzun özel ihtiyaçları varsa, belediyeden çocuğunuz için erken çocukluk eğitimi yeri yani kreş hakkı talep edebilirsiniz.

6 yaşındaki çocukların okul öncesi eğitime, 7–17 yaş arasındaki çocukların ise temel eğitime hakkı vardır. Zorunlu eğitim çağındaki 7–17 yaş grubundaki çocuklar, imkanlar dahilinde hazırlık eğitime veya temel eğitime katılırlar. Çocuğun okula gitmesi önemlidir. Finlandiya'daki hedef, tüm çocukların okula devam etmesidir.

Kabul merkezi çalışanları, ailelere erken çocukluk eğitimi ve okul başvurularının yapılmasında yardımcı olurlar.



Kendi işlevselliğinizi, öz yeterliliğinizi ve refahınızı geliştirmeniz

Kendi işlevselliğinizi, öz yeterliliğinizi ve refahınızı artırmak için pek çok şeyi kendiniz yapabilirsiniz. Merkezin dışında dolaşabilir ve vakit geçirebilirsiniz. Çevreyi tanımak, aktif olmak ve anlamlı, kişisel gelişiminizi destekleyen faaliyetlerde bulunmak, yaşamınızı kontrol etme gücünüzü ve refahınızı güçlendirir.

Eğitim, çalışma ve hobiler yeni şeyler öğrenmenize yardımcı olur ve refahınızı destekler. Bunlar günlerinizi anlamlı faaliyetlerle doldurur. Ücretli bir işte çalışarak ayrıca kendi geçiminizi de sağlayabilirsiniz.

- Kabul merkezinin çevresini tanıyınız.
- Diğer insanlarla kuracağınız ilişkiler ruh halinizi iyileştirir.
- Sağlıklı yaşam alışkanlıklarına özen gösteriniz.
- Yeterince uyuyunuz ve düzenli bir günlük yaşam ritmi sürdürünüz.
- Düzenli olarak hareket ediniz.
- Çeşitli ve dengeli besleniniz ve her gün yeterince su içiniz.
- Hava koşullarına uygun giyiniz.
- Merkeze geldiğinizde, tuvalet sonrası ve yemeklerden önce ellerinizi sabunla dikkatlice yıkayınız.
- Para kullanımınızı planlayınız.
- Kuruluşların faaliyetlerine katılınız.





Kabul merkezi dışında eğitim görme

Kabul merkezi dışında eğitim görmek istemeniz halinde bu mümkündür. Bir eğitim kurumuna başvurabilir ve kurumun kendi kural ve yönergelerine uygun olduğu takdirde eğitim hakkını kabul edebilirsiniz.

Genel olarak öğrencilere verilen desteklerden, örneğin öğrenci bursundan yararlanma hakkınız yoktur. Ancak gerekli olduğunda, eğitiminizi desteklemek için ek kabul ödeneğine başvurabilirsiniz.



Ancak bir eğitim hakkı kazanmanız, Finlandiya'da kalabileceğiniz anlamına gelmez.



Çalışma

Ücretli bir işe başvurmak istiyorsanız, Finlandiya'da çalışma hakkınızın olup olmadığını mutlaka kontrol ediniz. Sığınma başvurusu sahibiyse, girişimci olarak faaliyet gösteremezsiniz.

Geçici koruma almanız halinde, istihdam hizmetlerinden yararlanma hakkınız vardır. Kabul merkezi sizi en yakın istihdam bölgesinin hizmetlerine yönlendirecektir. Ancak sığınma başvurusu sahiplerinin belediyelerin sunduğu bu istihdam hizmetlerinden yararlanma hakkı yoktur.

❖ Kayıt dışı iş yapmanız yasaktır. Kayıt dışı çalışma; vergilerin ve diğer yasal ödemelerin yapılmadığı, kanuna aykırı bir faaliyettir.

Finlandiya'da çalışan herkes için aynı çalışma koşulları geçerlidir. Bir çalışanın aşağıdaki hakları vardır:

- Yazılı iş sözleşmesi ve çalışma koşulları
- Toplu iş sözleşmesi ve bireysel iş sözleşmesine uygun ücret, çalışma süresi ve ücretli izin
- İş günü içinde kanunen öngörölmüş molalar
- Fazla mesai için ödenecek karşılıklar
- Güvenli bir çalışma ortamı
- İş sağlığı hizmeti ve hastalık izni
- İşe alıştırma ve oryantasyon
- Sendikalaşma ve bir işçi sendikasına üye olma hakkı
- İş yerinde karşılaşılan sorunları işverene veya iş güvenliği denetim makamına bildirme imkanı.



Hobiler

Kabul merkezinizden bölgedeki hobi imkanları ve spor alanları hakkında bilgi alabilirsiniz.

Bazı kabul merkezlerinde kullanabileceğiniz spor, hobi veya boş zaman alanları ya da ekipmanları bulunmaktadır.

Gerekli olduğunda özellikle çocukların hobi ücretleri veya ekipmanları için ek kabul ödeneğine başvurabilirsiniz.

Mali planlama

Paranızın yetmesi için harcamalarınızı planlamanız tavsiye edilir. Ücretli bir işte çalışıyor olsanız dahi mali planlama yapmanız önemlidir.

Ne kadar paranızın olduğunu ve bunu hangi ihtiyaçlarınıza ayırmanız gerektiğini belirleyiniz. Parayı planlı şekilde kullanınız, fiyatları karşılaştırınız, alışverişlerinizin gerekliliğini değerlendiriniz, ne kadar paranız olduğunu ve bu paranın ne zamana kadar yetmesi gerektiğini daima kontrol ediniz.

İndirim ve kampanyalardan yararlanınız. Akşam saatlerinde birçok ürün indirimli olur. Büyük marketler genellikle küçük dükkanlardan daha uygundur. Mağazaların kendi markalı ürünlerini tercih ediniz.

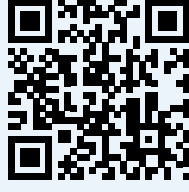
İkinci el eşyalar ediniz. Kullanılmış giysileri ve diğer ihtiyaç malzemelerini uygun fiyata bit pazarlarından ve geri dönüşüm merkezlerinden bulabilirsiniz.



Ek bilgiler



**Günlük yaşam
kabul merkezinde**
(Migri.fi) Fince



Kabul merkezleri
(Migri.fi) Fince



**Sizin Finlandiya
rehberiniz**
(Infofinland.fi)