

İÇİNDEKİLER

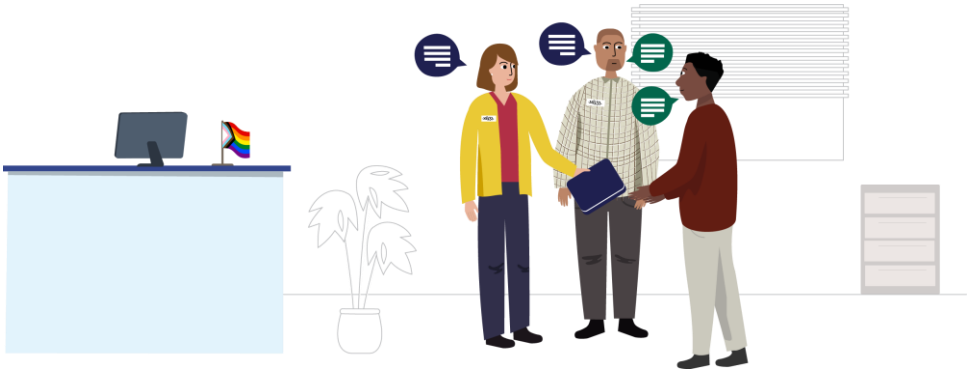
Kabul süreci nedir?	3
Sana neler temin edilecek?	6
Sağlık hizmetlerine erişim hakkı	7
Çocuklar için eğitim görme hakkı	10
Çalışma hakkı	11
Dil kursları ve mesleki eğitim	12
Uluslararası koruma başvurusunda bulunduğunuzu gösteren belge	13
Nerede kalacaksın?	13
Başvuru sahibinin gözaltına alınabileceği durumlar	-
Kabul sürecindeki yükümlülüklerin nelerdir?	-
Yükümlülüklerini yerine getirmezsen ne olur?	-
Yetkililerin izni olmadan başka bir AB + ülkesine seyahat ederseniz ne olur?	-
İzinsiz olarak ayrıldığınız AB+ üye devletine geri gönderildiğinizde ne olur?	-
Yetkililerin kararına itiraz edebilirsiniz	-
Hukuki yardım alabilirsiniz	-
İletişim bilgileri	-

➤ KABUL SÜRECİ NEDİR?

Kabul süreci, uluslararası koruma başvurunuzun yetkililer tarafından incelenerek sonuçlandırılmasını beklerken başvuru sahibi olarak aldığınız destektir. Kabul süreciyle ilgili olarak bu broşürde açıklanan hak ve yükümlülükleri içerir.

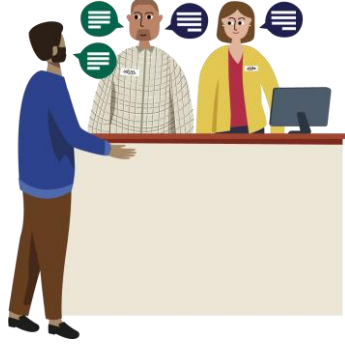
Finlandiya'da kabul işlemlerinden sorumlu yetkili makam Göçmenlik Dairesidir. Başvurunuzun incelenmesinden sorumlu yetkili makam Göçmenlik Dairesidir.

Polis veya Sınır Muhafaza Teşkilatı personeli, bu broşürde sunulan bilgileri aldığınızı teyit etmenizi ve onaylama belgesini imzalamanızı isteyecektir. Anlaşılmayan bir husus varsa, polise, Sınır Muhafaza Teşkilatına veya kabul merkezinin personeline sorunuz.



Bu ülkede güvendesin.

Kaldığınız süre boyunca kabul merkezinin personeli durumunuza baęlı olarak yararlanabileceğiniz kabul hizmetleri ve destek hakkında size bilgi verecektir.



Ayrıca dięer kuruluřlardan bilgi isteyebilir ve ücretsiz olarak yardım alabilirsiniz. Kuruluřların listesini bu broőürün sonunda bulabilirsiniz.



Tercüman, gerektiğinde personelle anladığınız bir dilde iletişim kurmanıza yardımcı olur. Tercüman, anlattıklarınızı başka kimseye aktarmaz.

Sığınma prosedürü ve uyulması gereken kurallar hakkında bilgileri ayrı broőürlerde bulabilirsiniz.

Şu anda bir AB+ ülkesi olan Finlandiya'dasınız.

AB+ ülkeleri şunlardır:



Avrupa Birliği'nin (AB) 27 Üye Devleti: Almanya, Avusturya, Belçika, Bulgaristan, Çekya, Danimarka, Estonya, Finlandiya, Fransa, Hırvatistan, Hollanda, İrlanda Cumhuriyeti, İspanya, İsveç, İtalya, Kıbrıs, Letonya, Litvanya, Lüksemburg, Macaristan, Malta, Polonya, Portekiz, Romanya, Slovakya, Slovenya, Yunanistan ve



4 diğer ülke: İsviçre, İzlanda, Lihtenştayn ve Norveç.

Dikkat!

Başvuru sahiplerinin tüm AB+ ülkelerinde benzer karşılanma hakları ve yükümlülükleri vardır.

Sığınma başvurusu yapmak ve diğer AB+ ülkelerine seyahat etmek için kurallar vardır.



Yetkililer size aksini bildirmedikçe, **sığınma başvurunuz için ilk geldiğiniz AB+ ülkesinde kayıt yaptırmanız gerekir.**



Sığınma başvurunuzun incelenmesinden yalnızca bir AB+ ülkesi sorumludur. Finlandiya ülkesindeki yetkililer, sığınma başvurunuzdan hangi AB+ ülkesinin sorumlu olduğuna karar vermek için bir prosedür izleyecektir.



Finlandiya içinde kalmalısınız. Yetkililerin izni olmadan başka bir AB+ ülkesine seyahat edemezsiniz. Ayrılmanız durumunda olumsuz sonuçlarla karşılaşacaksınız. Finlandiya'da sığınma prosedürünüz durdurulabilir. Diğer ülkede hareket özgürlüğünüz kısıtlanabilir ve kabul sürecindeki bazı hizmetler iptal edilebilir.

► SANA NELER TEMİN EDİLECEK?

Yetkili makamlar uluslararası koruma başvurunuzu incelerken, kişisel ve mali durumunuza bağlı olarak alacaklarınız şunlardır:



• konaklama



• kişisel hijyen ürünleri



• yemek



• kıyafet



• günlük harcamalar için para

Kabul yardımı (vastaanottoraha) almanız gerekiyorsa, bunu kabul merkezinizden talep etmeniz gerekmektedir. Başvurunuzda gelirleriniz ve varlıklarınız hakkında bilgi vermeniz gerekir. Kabul merkezinin personeli, kişisel ve mali durumunuzu daha iyi anlayabilmek için size sorular soracaktır.

SAĞLIK HİZMETLERİNE ERİŞİM HAKKI

Yetkililer **gerekli sağlık hizmetini** almanızı sağlayacaktır. Örneğin hemşire veya doktor ziyaretleri, ciddi hastalıklar ve kronik durumlar için muayeneler, doktor tarafından reçete edilen ilaçlar ve ruh sağlığı desteği buna dâhil olabilir.



Tıbbi bir sorununuz varsa personele bildirin.

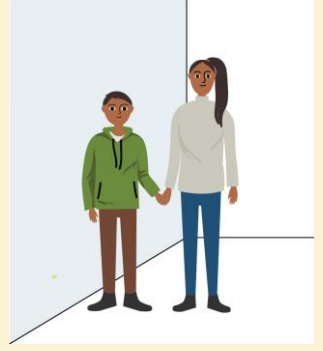
Tıbbi bir acil durumunuz veya acil tedavi gerektiren bir yaralanmanız varsa, bunu personele bildirin veya 112 numaralı acil yardım hattını ücretsiz olarak arayınız.



Doktor veya hemşire tarafından bir sağlık muayenesi sunulur. Sağlık durumunuzu kontrol eder ve size yardımcı olurlar. Size; mevcut veya geçmiş hastalıklarınız, aşı bilgileriniz ve kullanmakta olduğunuz olası ilaçlar hakkında sorular sorarlar. Ayrıca varsa yaralanmalarınız, ağrılarınız, hastalıklarınız veya endişeleriniz hakkında da soru sorabilirler.

Sağlık muayenesinin bir parçası olarak, hemşire veya doktorun risk değerlendirmesine dayalı bulaşıcı hastalık taramasına katılma imkânı size sunulur. Bu, sizin ve diğer kişilerin sağlığını korumak amacıyla yapılır.

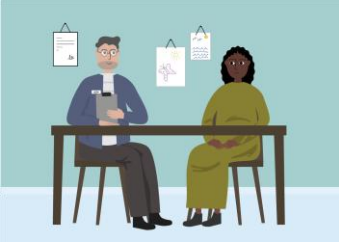
Özel ihtiyaçlarınız varsa özel destek alma hakkınız vardır.



Aşağıdaki durumlarda personeli bilgilendirin:

- hasta veya yaralıysanız
- hamileysen ya da hamile olma ihtimalin varsa
- özel desteğe ihtiyaç duyan aile üyeleriniz varsa
- engelliyseniz (ör. kısıtlı hareket kabiliyeti, işitme kaybı, görme bozukluğu)
- sürekli gergin, endişeli veya kaygılı hissediyorsanız, uyuyamıyorsanız veya olumsuz düşünceleriniz varsa
- geçmişte şiddet veya işkence gördüyseniz
- kendinizi güvende hissetmiyorsanız, tehdit altında hissediyorsanız veya birinden korkuyorsanız (bu kişi yabancı ya da tanıdığınız biri olabilir)
- yapmak istemediğin şeyleri yapmak zorunda kaldıysan ya da yapmaya zorlanıyorsan
- inancın, sevdiğin kişi, giyim tarzın veya davranışların nedeniyle kendini güvende hissetmiyorsan
- 18 yaşından küçükseniz ve ebeveyniniz olmadan, tek başınıza veya diğer aile üleriyle birlikte geldiyse.

Özel destek, ancak kabul merkezinin personelinin özel ihtiyaçlarınızı bilmesi halinde sağlanabilir.



Uzman personel size sorular sorar :

- **özel ihtiyaçlarınızı** değerlendirmek
- **hangi özel desteğin** sizin için en iyi olduğunu belirlemek.

Buna özel ihtiyaç değerlendirmesi denir.



Bir tercüman, gerekirse anladığınız bir dilde iletişim kurmanıza yardımcı olacaktır.



Özel desteğe ihtiyaç duyduğunuzda her zaman kabul merkezinin personeline başvurunuz.

Bu desteği, uzman personel buna ihtiyacınız olduğunu kabul ettiği sürece almaya devam edersiniz.

Doktora, hemşireye ve uzman personele güvenebilir, onlarla rahatça konuşabilirsiniz.

➤ ÇOCUKLAR İÇİN EĞİTİM GÖRME HAKKI

Finlandiya'da 7-18 yaş arasındaki tüm çocukların okula gitme hakkı vardır.

Çocuklara dil kursları gibi destekler de sağlanır.



Ebeveynlerin, çocuklarını okula kayıt ettirme yükümlülüğü vardır.

➤ ÇALIŞMA HAKKI

Durumunuza bağlı olarak, Finlandiya'da uluslararası koruma başvurunuzun kayda alınmasından itibaren 3 veya 6 ay sonra çalışma hakkınız olabilir. Kabul merkezinin personeli, Finlandiya'da uygulanan kurallar hakkında size bilgi verir.



Bazı istisnalar mevcuttur: örneğin yetkili makamlarla iş birliği yapmadığınızda ve başvurunuz belirli durumlarda hızlandırılmış prosedüre yönlendirildiğinde çalışamazsınız.

Bir işte çalışıyorsanız ve kabul merkezinde konaklıyorsanız, konaklama masraflarının bir kısmını ödemek zorunda kalabilirsiniz.



14 yaşın altındaki erkek ve kız çocukları çalışamaz.

► DİL KURLARI VE MESLEKİ EĞİTİM

Durumunuza baęlı olarak yetkili makamlar ařaęıdakilere katılmanızı talep edebilir:

- dil kursları,
- yařadığınız topluma (yasalar, kurallar ve kltr) iliřkin kurslar
- yeni beceriler edinmek iin kurslar (mesleki eęitim).

Fin toplumuna iliřkin kursa katılmanız gerekmektedir.

Ařaęıdakilere katılabilirsiniz:

- dil kursları,
- yeni beceriler edinmek iin kurslar (mesleki eęitim).



Personel, bu kurslar hakkında ve bunlara ne zaman bařlayabileceğiniz konusunda size bilgi verir.

➤ ULUSLARARASI KORUMA BAŞVURUSUNDA BULUNDUĞUNUZU GÖSTEREN BELGE



Uluslararası koruma başvurusunda bulunan bir kişi olduğunuzu belirten resmî bir belge alırsınız. Belgede adınız ve kişisel bilgileriniz yer alır. Bu belgeyi her zaman yanınızda bulundurmanız gerekmektedir. Belge bir seyahat belgesi niteliği taşımaz.

Yukarıda belirtilen belgeyi, başvurunuzu sunduğunuzda Göçmenlik Dairesinden alırsınız. Bundan önce, başvurunun kayda alınması sırasında polisten veya sınır makamından, başvurunun yapıldığına ve kayda alındığına dair bir belge alırsınız. Bu belgeyi her zaman yanınızda bulundurmanız ve başvurunuzu sunduğunuzda Göçmenlik Dairesine teslim etmeniz gerekmektedir.

Dikkat! Belgeyi kaybetmemeye dikkat edin ve başkalarına vermeyin.

➤ NEREDE KALACAKSINIZ?

Yetkili makamlar nerede kalmanız öngörüldüğünü size bildirir ve koşulları açıklar.

Uluslararası koruma başvurunuzun incelenmesi sırasında kalacağınız yer, pek çok etkene bağlıdır.

Nerede kaldığınız fark etmeksizin aşağıdaki haklara sahipsiniz:



- **güvende olmak:** Personel dâhil hiç kimse sizi tehdit edemez, size hakaret edemez veya zarar veremez



- **eşiniz, çocuklarınız ve 18 yaşın altındaki kardeşlerinizle veya günlük bakıma ihtiyaç duyan yetişkin bir akrabanızla birlikte kalmak**
- günlük bakıma ihtiyaç duyan bir yetişkinseniz **akrabalarınızla birlikte kalmak**



- ailenizle **iletişime geçmek** ve **nerede olduklarını bilmiyorsanız onları aramak için yardım almak.**

Aşağıdaki durumlarda resmî şikâyette bulunabilirsiniz:



- personelden biri sizi tehdit etmiş, size hakaret etmiş veya size zarar vermiş.
- personel size hukuka aykırı veya haksız biçimde davranmış.
- hakkınız olan hizmetler size verilmemiş.

Kabul merkezinin personeli, resmî şikâyetinizi nasıl yapabileceğiniz konusunda size bilgi verir.

Daha fazla bilgi için her zaman yetkililere, sivil toplum kuruluşlarına veya Birleşmiş Milletler Mülteciler Yüksek Komiserliği'ne (UNHCR) başvurabilirsiniz.

Hangi yerde konaklayacağınıza Göçmenlik Dairesi veya kabul merkezi karar verir. Durumunuza bağlı olarak Finlandiya içinde serbestçe seyahat edebilirsiniz.



Kalacağınız yer; mevcut kontenjan, durumunuz ve ihtiyaçlarınız (ör. ailenizin yapısı, sağlığınız) gibi faktörlere bağlıdır.

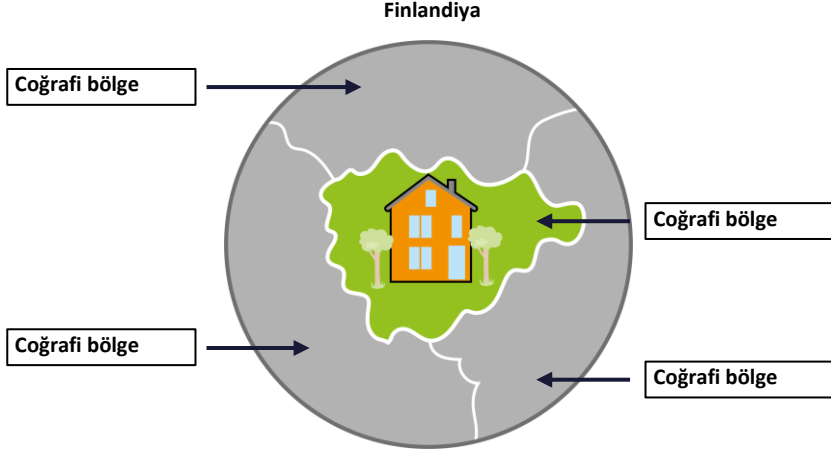
Destek ve hizmetleri yalnızca size tahsis edilen konaklama yerinde kaldığınız sürece alırsınız. Yetkili makamlar, bu konaklama yerinde bulunup bulunmadığınızı kontrol eder.

Finansal durumunuz yeterliyse ve yetkili makamlar belirli bir konaklama merkezinde kalmanız gerektiğine karar vermezse özel bir konaklama yerinde kalabilirsiniz. Bu durumda, aileniz veya arkadaşlarınızla birlikte kalmanıza da izin verilebilir.

Özel konaklamanızın adresini kabul merkezine bildirmeniz ve kabul merkezinde her zaman güncel iletişim bilgilerinizin bulunmasını sağlamanız gerekmektedir. Kira veya diğer konaklama masrafları için maddi destek alamazsınız.



Yetkili makamlar belirli bir coğrafi bölgede kalmanız gerektiğine karar verebilir. Böyle bir durumda, kararı size anladığınız bir dilde yazılı olarak bildirirler.



Yetkili makamlar; uluslararası koruma başvurunuzun daha hızlı incelenebilmesi için veya kabul merkezlerinde boş yer bulunduğu için bu bölgede kalmanız gerektiğine karar verebilirler.

Bu bölgede serbestçe hareket edebileceksiniz.

Bölgeden kısa bir süre için ayrılmanız gerekiyorsa, yetkili makamlardan izin talep etmeniz gerekir. Yalnızca gerekçeli, acil ve ciddi aile sebepleriyle ya da kalmakta olduğunuz bölgede sağlanamayan zorunlu bir tıbbi tedavi nedeniyle ayrılma izni talep edebilirsiniz. Yetkili makamlar talebinizi kabul edebilir veya reddedebilir.

Başvurunuz reddedilirse, karara karşı itirazda bulunabilirsiniz.

Durumunuza bağı olarak yetkili makamlar, belirli bir kabul merkezinde kalmanız gerektiğine karar verebilir.



Belirli kısıtlamalar çerçevesinde söz konusu yerden serbestçe çıkabilirsiniz. Söz konusu yerde bulunup bulunmadığınız düzenli olarak kontrol edilir.

Yetkili makamlar çeşitli nedenlerle bu kararı alabilirler. Örneğin:

- kaçma riskiniz varsa
- sığınma başvurunuzun incelenmesinden başka bir ülke sorumluya ve yetkililer kaçabileceğinizi düşünüyorsa
- bu ülkeyi izinsiz terk ettiğiniz için geri gönderildiyse ve tekrar kaçma riskiniz varsa.

Yetkili makamlar bu kararı size anladığınız bir dilde yazılı olarak bildireceklerdir. Karara uymamanız durumunda haklarınız, yükümlülükleriniz ve olumsuz sonuçlar hakkında sizi bilgilendireceklerdir.

Bu karara itiraz edebilirsiniz.

Sınırlı bir süre için başka bir yerde kalıp kalamayacağınızı yetkili makamlara sorabilirsiniz. Yetkili makamlar talebinizi kabul edebilir veya reddedebilir. Talebiniz reddedilirse, karara karşı itirazda bulunabilirsiniz.

Dikkat! Bu belirli yerde kalma kararına ve getirilen kısıtlamalara uymuyorsanız ve tekrar kaçma riskiniz varsa gözaltına alınabilirsiniz.

➤ BAŞVURU SAHİBİNİN GÖZALTINA ALINABİLECEĞİ DURUMLAR

Gözetim altına alma, serbestçe çıkamayacağınız belirli bir tesise yerleştirilmeniz anlamına gelir. Yetkili makamların sizi gözetim altına almak için geçerli bir sebebi bulunması gerekir. Sizin durumunuzda başka hiçbir seçeneğin mümkün olmadığından emin olmaları gerekir. Polis veya Sınır Muhafaza Teşkilatı, karar vermeden önce kişisel durumunuzu göz önünde bulundurur.



Gözaltı nedenlerine bazı örnekler şunlardır:

- sığınma başvurunuzun önemli unsurlarının (ör. kimliğiniz) gözaltı olmadan doğrulanamaması
- belirli bir yerde kalma zorunluluğuna uymamanız, tekrar kaçma riskiniz olması ve yetkililerin size ulaşmaması
- sığınma başvurunuzu incelemekten sorumlu AB + ülkesine transferinize karar verilmesi ve transferden önce kaçma riskiniz olması
- güvenlik riski oluşturmanız.

Gözaltına alınırsanız karara itiraz edebilirsiniz. Ücretsiz hukuki yardım ve temsil talebinde bulunabilirsiniz.

➤ KABUL SÜRECİNDEKİ YÜKÜMLÜLÜKLERİN NELERDİR?



Uyman gereken yükümlülüklerden bazıları aşağıdadır.

- ✔ Bu ülkenin kanunlarına uymak.
- ✔ Finlandiya’da kalmak ve yetkililerin izni olmadan başka bir AB+ ülkesine seyahat etmemek.
- ✘ İzin almaksızın, kalmanız gereken coğrafi bölgeden veya yetkili makamların belirlediği yerden ayrılmayınız.
- ✔ Yetkili makamlarla tam iş birliği içinde hareket ediniz ve onların talimatlarına uyunuz.
- ✔ Kalmakta olduğunuz yerin kurallarına uyunuz.
- ✔ Diğer sakinlere, personele ve diğer kişilere saygı gösteriniz.
- ✔ Yetkili makamlara nakdi varlıklarınızı bildiriniz.
- ✔ Yetkili makamların size her zaman ulaşabilmesi için mevcut adresinizi ve iletişim bilgilerinizi (telefon numaranız, e-posta adresiniz) ve bunlardaki olası değişiklikleri yetkili makamlara bildiriniz.
- ✔ Yetkili makamların zorunlu kıldığı uyum kurslarına katılınız.

➤ YÜKÜMLÜLÜKLERİNİ YERİNE GETİRMEZSEN NE OLUR?

Göçmenlik Dairesi veya kabul merkeziniz durumunuzu değerlendirir ve belirli türde bir desteğin azaltılmasına veya iptal edilmesine karar verebilir. Göçmenlik Dairesi veya kabul merkeziniz, böyle bir kararı size yazılı olarak bildirir ve hangi desteği azalttıklarını veya



Dikkat!

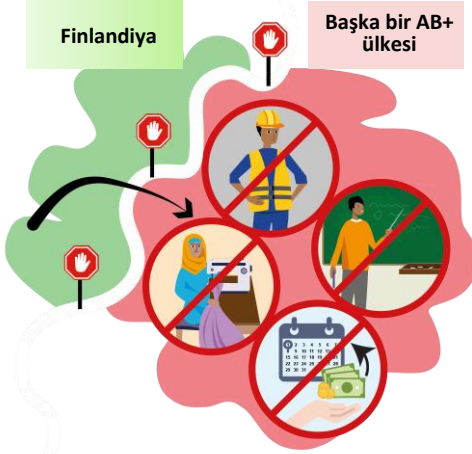
Örneğin aşağıdaki durumlarda **daha az destek alabilirsiniz**:

- yetkili makamların kalmanızı emrettiği coğrafi bölgeden veya belirli bir yerden izinsiz olarak ayrılmanız
- yetkililerle iş birliği yapmamanız
- finansal kaynaklarınız hakkında yalan söylemeniz
- kaldığınız yerin kurallarını ihlal etmeniz
- zorunlu kurslara katılmamanız
- daha önce başka bir AB+ ülkesinde sığınma başvurusunda bulunup oradan ayrılmanız.

şiddet içerikli davranışlarda bulunursanız, başkalarını tehdit ederseniz veya kaldığınız yerin kurallarını tekrar tekrar ya da ciddi şekilde ihlal ederseniz **aldığınız desteği kaybedebilirsiniz**. Bu durumda müdahale etmesi için polis de çağrılabilir.



➤ YETKİLİLERİN İZİNİ OLMADAN BAŞKA BİR AB + ÜLKESİNE SEYAHAT EDERSENİZ NE OLUR?



Finlandiya'da:

- sığınma prosedürün durdurulabilir.

İzinsiz seyahat ettiğiniz AB+ ülkesinde:

- yetkililer sizi izinsiz olarak ayırdığınız ülkeye geri göndermeye karar verebilir

Yetkililer seni geri gönderme kararını sana bildirdiği andan itibaren belirli haklara erişimin olmayacaktır; ör.:

- birçok hizmeti ve destek türünü alamayacaksınız
- çalışmanıza izin verilmeyecektir
- dil kurslarına veya yeni beceriler edinebileceğiniz kurslara katılmanıza izin verilmeyecektir.

➤ İZİNSİZ OLARAK AYRILDIĞINIZ AB+ ÜYE DEVLETİNE GERİ GÖNDERİLDİĞİNİZDE NE OLUR?



Yetkililer belirli bir yerde kalmanız gerektiğine karar verebilir. Burada bulunduğunuz düzenli olarak kontrol edilecektir. Bazı kısıtlamalarla merkezden dışarı çıkabileceksiniz.

▶ YETKİLİLERİN KARARINA İTİRAZ EDEBİLİRSİNİZ



Yetkili makamlar başvuru sahibi olarak haklarınızı kısıtlamaya karar verirse ve bunun haksızlık olduğunu düşünüyorsanız **bu karara itiraz edebilirsiniz.**

Yetkili makamlar aşağıdaki kararları verirse itiraz edebilirsiniz:

- konaklama ve diğer karşılama desteği alma hakkınız olmaması
- kabul sürecinde size sağlanan desteğin azaltılması veya iptal edilmesi
- belirli bir coğrafi bölgeden veya belirli bir yerden geçici olarak ayrılma talebinizin kabul edilmemesi
- belirli bir yerde (ör. belirli bir resepsiyon merkezinde) kalmak zorunda olmanız ve bazı kısıtlamalarla buradan dışarı çıkabilmeniz.
- gözaltına alınmanız

Polis veya Sınır Muhafaza Teşkilatı sizi gözetim altına alırsa, gözetim altına alma kararına karşı ilk derece mahkemesine (käräjaoikeus) itirazda bulunabilirsiniz. İtirazınızı ilk derece mahkemesine yöneltiniz. Karar ile birlikte, itirazın nasıl yapılacağına ilişkin yönergeleri de alırsınız.

Yetkililerin izni olmadan başka bir AB+ ülkesine seyahat ettiyseniz ve orada belirli kabul haklarını kaybetmişseniz bu karara o ülkede itiraz edebilirsiniz.

Göçmenlik Dairesi veya Finlandiya'daki kabul merkezi, 21. sayfada açıklanan durumlar nedeniyle size sağlanan kabul yardımını azaltmaya veya iptal etmeye karar verdiğinde, belirli haklarınız korunmaya devam eder. Doktora veya hemşireye gitmeye, tıbbi yardım almaya, bir miktar destek almaya; örneğin yiyecek, ödeme kuponları ve temel eşyalar ve yetkili makamların belirlediği bir yerde geceleme imkânına sahip olmaya devam edebilirsiniz.

Aldığınız desteğin türü, kişisel durumunuza ve ihtiyaçlarınıza bağlıdır.

İzinsiz olarak seyahat ettiğiniz AB+ ülkesinin yetkilileri kabul sürecinde size sağlanan desteği iptal etmeye karar verdiğinde almaya devam edeceğiniz desteğin türü kişisel durumunuza ve ihtiyaçlarınıza bağlı olacaktır.

➤ HUKUKİ YARDIM ALABİLİRSİNİZ



Yetkili makamların kabul haklarınızı kısıtlama yönündeki kararına karşı mahkemede itiraz yoluna başvurmak isterseniz, durumunuza bağlı olarak ücretsiz adli yardım ve yasal temsil hizmetinden yararlanabilirsiniz.

Bu, bir hukukçunun size yardımcı olacağı anlamına gelir. Hukukçular size mahkemede hukuki yardım sağlar, çıkarlarınızı savunur ve yetkili makamlardan ve hâkimden bağımsız hareket ederler.

Ayrıca masrafları size ait olmak üzere bir yasal temsilciden veya avukattan bilgi alabilirsiniz.



Kabul merkezinin personeli, karara karşı nasıl itirazda bulunabileceğiniz konusunda size bilgi verir.

Yararlanabileceğiniz ücretsiz hukuki yardım ve temsil hizmetleri dâhil olmak üzere daha fazla bilgi için her zaman yetkililere, sivil toplum kuruluşlarına veya UNHCR'ye başvurabilirsiniz.

İLETİŞİM BİLGİLERİ

Konaklaman sırasında herhangi bir sorun veya desteğe ihtiyacın olursa aşağıdaki departmanlarda çalışan personel ile konuşabilirsin:

kabul merkezi yetkilisi	
Bağlı bulunduğunuz kabul merkezi	

diğer ilgili yetkililer	
Kabul ve iltica süreci hakkında genel bilgiler	Migri.fi Infofinland.fi

diğer ilgili yetkililer	
Göçmenlik Dairesi	PL 10, FI-00086 Maahanmuuttovirasto E-posta: migri@migri.fi

Aşağıdaki konularla ilgili sorularınız için de bu kuruluşlarla iletişime geçebilirsiniz:

tıbbi destek



Ani sağlık sorunlarında 116117 numaralı sağlık danışma hattı size yol gösterir. Kabul merkezimize ulaşamadığınız durumlarda bu numarayı arayınız.

psikososyal destek



Mieli (Suomen Mielenterveys ry — Finlandiya Ruh Sağlığı Derneği), mieli.fi

hukuk danışmanlığı, yardım ve temsil



Adli yardım hizmeti, adli yardım büroları, hukuk büroları ve hukukçular tarafından sağlanmaktadır. Yasal danışmanlar hakkında daha fazla bilgi almak isterseniz kabul merkezimize danışınız. Oikeuspalveluvirasto.fi/yhteystiedot

UNHCR (Birleşmiş Milletler Mülteciler Yüksek Komiserliği)
sığınmacıların ve mültecilerin çıkarlarını ve haklarını korur.



En yakın UNHCR bölge temsilciliği:

The United Nations High Commissioner for
Refugees, UNHCR

Adres: Wenner-Gren Center, Sveavägen 166,
11346 Stockholm, Sweden

E-posta: swest@unhcr.org

Ayrımcılık Karşıtlığı
Temsilcisi

PL 24, FI-00023 Valtioneuvosto

E-posta: yvv@oikeus.fi, www.syrjinta.fi

Tıbbi bir acil durumunuz varsa veya tehlikedeyseviz, **112** numaralı acil yardım hattını ücretsiz olarak arayabilirsiniz.

NOTLARIM



Co-funded by
the European Union

Bu broşür yalnızca bilgilendirme amaçlıdır. Kendi başına hak veya yükümlülükler doğurmaz. Avrupa Birliği Sığınma Ajansı (EUAA) bu materyalin ana hatlarını sağlamış, bu broşürün çoğaltılması ve değiştirilmesi için yalnızca AB üye ülkelerini yetkilendirmiştir. EUAA, AB Üye Devletleri veya diğer yetkili üçüncü taraflarca bu broşüre dâhil edilen bilgilerin doğruluğu, içeriği, eksiksizliği, yasalılığı veya güvenilirliği konusunda herhangi bir sorumluluk veya yükümlülük kabul etmez. EUAA veya EUAA adına hareket eden kişiler bu broşürde yer alan bilgilerin kullanım şekline sorumlu değildir.

© Avrupa Birliği Sığınma Ajansı, 2025