

حقوقك وواجباتك في الاستقبال



هذه المعلومات موجّهة إليك في الحالات التالية:

كان عمرك أقل من 18 عامًا ✓

وصلت من دون والديك، إما بمفردك أو مع أفراد أسرة آخرين ✓

تقدمت بطلب لجوء (يُسمى أيضًا الحماية الدولية) في فنلندا.

المحتويات

- 3 أنت بأمان في هذا البلد
- 3 من سيساعدك؟
- 3 ما دور الوصي؟
- 4 من بإمكانه مساعدتك أيضًا؟
- 6 ما أشكال الدعم التي ستحصل عليها؟
- 8 الحق في الرعاية الصحية
- 9 إبلاغ الموظف والوصي
- 10 ما تقييم المصالح الفضلى؟
- 10 الحق في التعليم
- 11 الحق في العمل
- 11 وثيقة طالب اللجوء
- 12 أين سيكون مكان معيشتك؟
- 13 ماذا تفعل إذا أساء شخص ما معاملتك؟
- 14 ما واجباتك في الاستقبال؟
- 15 ماذا سيحدث إن لم تلتزم بواجباتك؟
- 16 قواعد التقدم بطلب اللجوء والسفر إلى بلدان أخرى
- 17 ماذا يحدث إذا غادرت بدون إذن إلى دولة من دول الاتحاد الأوروبي الموسَّع؟
- 18 من بإمكانه مساعدتك في حال عدم موافقتك على قرار اتخذته السلطات؟
- 19 ماذا يحدث إذا تغيرت بعض أشكال الدعم؟
- 20 بيانات الاتصال

◀ أنت بأمان في هذا البلد

أخبرت السلطات أنك لا تستطيع العودة إلى بلدك لأنك معرّض للخطر، بعد أن قدمت طلب لجوء. أنت طالب لجوء في فنلندا. من الطبيعي أن تشعر بأن كل شيء جديد بالنسبة لك. أنت بأمان في هذا البلد ولن تكون وحيداً.

◀ من سيساعدك؟

في أوروبا، كل شخص دون سن 18 عامًا يُعتبر طفلاً وله الحق في الحصول على دعم خاص.

لأنك أتيت إلى هنا بدون والديك، سيساعدك شخص بالغ آخر يُسمى الوصي في تلبية احتياجاتك. وهذا الشخص مستقل عن السلطات. إذا لم تلتق بالوصي بعد، فستقبله في أقرب وقتٍ ممكن.



لحينها، ستعهد السلطات إلى شخص بالغ آخر بمهام دعمك وتمثيلك.

◀ ما دور الوصي؟

يساعدك الوصي في التعامل مع السلطات الرسمية. ويستفسر عن رأيك في الأمور ويضمن أخذ رأيك بعين الاعتبار رأيك في الأمور المتعلقة بك. كما يُبلّغ السلطات المعنية برأيه فيما يصب في مصلحتك في مختلف المواقف، ويتعاون مع الأشخاص البالغين والموظفين المسؤولين عن رعاية شؤونك، ويضمن حصولك على المعلومات المتعلقة بالأمور الخاصة بك وبحقوقك. لا يتولى الوصي شؤون رعايتك اليومية أو تربيتك، ولا يمكنه اصطحابك للعيش عنده. يتولى رعاية أمور حياتك اليومية موظفو مركز الاستقبال أو الأشخاص البالغين الذين تعيش عندهم. ولا يشترى لك الوصي أغراضاً ولا يُقرضك أموالاً.

يخبر الوصي السلطات المعنية باحتياجاتك ويقدم لك المشورة ويساعدك في اتخاذ قرارات مهمة.
يمكنك دائمًا التعبير عن احتياجاتك ومشاعرك وإخبار الوصي برأيك.
إذا كنت تواجه مشكلة مع الوصي عليك، فأبلغ الموظفين في مركز الاستقبال.

من بإمكانه مساعدتك أيضًا؟

- سيساعدك **اختصاصي اجتماعي** على تلبية احتياجاتك اليومية أو الاتصال بالمختصين الآخرين الذين يمكنهم مساعدتك بشأن مشكلة محددة.
- سيساعدك **طبيب** أو **ممرضة** في حالة شعورك بالمرض أو إصابتك أو احتياجك إلى أي نوع من المساعدة الطبية.
- سيساعدك **طبيب نفسي** إذا شعرت بالحزن أو الغضب أو الخوف أو القلق أو واجهت صعوبة في النوم.
- سيساعدك **مساعد قانوني** في فهم ماذا سيحدث أثناء إجراءات اللجوء وفي حال اعتقدت أن حقوقك لم تُحترم.
- يمكن **لمترجم** مساعدتك على التواصل بلغة تفهمها. يتمثل دوره في ترجمة ما تقوله أنت والآخرين ترجمة دقيقة.



ما المقصود بتقييم العمر؟

إذا وصلت إلى أوروبا بدون وثيقة تُثبت عمرك، وكان لدى السلطات شكوك حول عمرك، فستطلب منك المشاركة في إجراء يُسمى **تقييم العمر**. وبهذه الطريقة، يتسنى لهم أن يقرروا ما إن كانوا يعتبرونك طفلاً أم لا. إذا طُلب منك المشاركة في فحص تقييم العمر، فسيقوم الوصي عليك بشرح الإجراء لك.



ماذا تفعل إذا كنت ترغب في الاتصال بأسرتك؟

- إذا كنت لا تعلم مكان وجود أسرتك أو فقدت الاتصال بهم، فيمكنك طلب المساعدة من الوصي أو الموظفين. سيساعدونك على البحث عن أسرتك.
- أما إذا كنت تعلم مكان أسرتك وكان لديك بيانات الاتصال بهم، فبوسع الموظفين مساعدتك في الاتصال بهم إذا كنت ترغب في ذلك.



- إذا كانت أسرتك في أوروبا، فأخبر الموظفين في مركز الاستقبال بكل ما تعرفه عن أسرتك.

كن حذراً، فقد يعرضك بعض الأشخاص للخطر

ربما تفكر في مغادرة هذا البلد أو سيحاول بعض الناس إقناعك بالمغادرة دون إذن. وقد يشكّل ذلك خطراً عليك وربما ترتب على ذلك عواقب سلبية على طلب لجوئك. تحدث إلى الوصي وإلى الموظف في مركز الاستقبال، وبوسعك أن تشرح لهما الوضع وسيقدمان المشورة لك.



◀ ما أشكال الدعم التي ستحصل عليها؟

ستتلقى أنواعًا مختلفة من الدعم والخدمات أثناء انتظارك نظر السلطات في طلب لجوئك. هذا يُسمى الاستقبال.

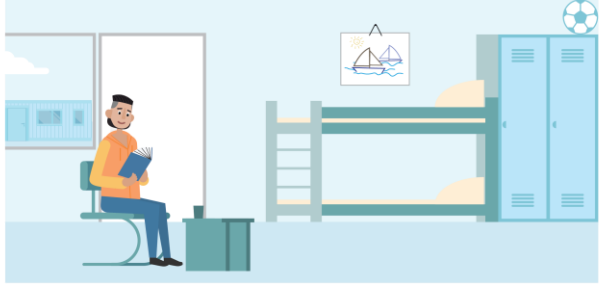
بصفتك طفلاً وطالب لجوء، لديك حقوق ولكن عليك أيضًا واجبات يجب عليك احترامها. إليك بيانها في هذا الكتيب.

سيطلب منك الموظفون تأكيد حصولك على المعلومات الواردة في هذا الكتيب. إذا لم تفهم بعض أجزاء هذا الكتيب أو كان لديك أي أسئلة، فاسأل الوصي والموظفين في مركز الاستقبال.

أثناء معيشتك في هذا البلد، سيوافيك الوصي والموظفون بمعلومات إضافية بناءً على وضعك الخاص. يمكنك طرح الأسئلة في أي وقت.



• مكان للنوم



• منتجات النظافة الشخصية



• الغذاء



• نقود لتغطية النفقات اليومية



• ملابس



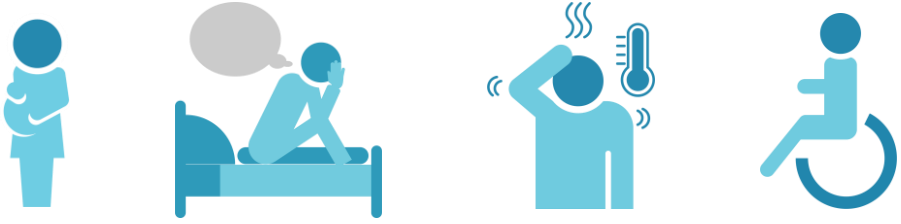
الحق في الرعاية الصحية

ستضمن السلطات حصولك على الرعاية الصحية التي تحتاجها. يمكنك إبلاغ الموظف والوصي، بأي مشكلة صحية تعاني منها. سيساعدونك في زيارة طبيب أو ممرض إذا كنت تحتاج إلى ذلك.

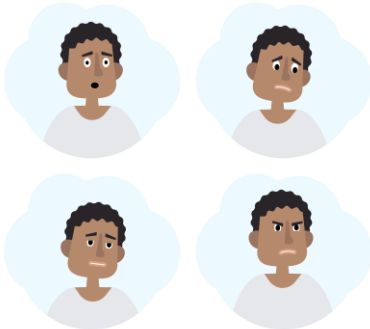


سيصف الطبيب أدوية وكذلك زيارات إلى أطباء أخصائيين، إذا رأى ذلك ضروريًا. سيخبرك الموظفون بما إن كنت ستخضع لفحص طبي لدى طبيب أو ممرضة. في الفحص الطبي قد يتم فحص وضعك الصحي وتقديم المساعدة اللازمة. إذا كنت تعاني من حالة طبية طارئة أو أي إصابة تتطلب علاجًا عاجلاً، فأخبر الموظفين. وإذا كنت خارج مكان سكنك، فيمكنك الاتصال مجانًا برقم الطوارئ 112.

◀ أبلغ الموظفين والوصي في الحالات التالية:



- إذا كنت مريضًا أو مصابًا أو تحتاج إلى مساعدة طبية عاجلة أو دواء
- إذا كنت تتعاطى المخدرات أو تشرب الكحول
- إذا تعرضت للعنف أو الإيذاء في الماضي أو تتعرض له حاليًا
- إذا كنتِ حاملاً أو ربما تكونين حاملاً
- إذا لم تستطع المشي بمفردك، أو لديك صعوبات في السمع والرؤية
- إذا كنت تشعر بالقلق الشديد أو الحزن أو لا تستطيع النوم أو تراودك أفكار سلبية
- إذا كنت تشعر بعدم الأمان أو الخوف من شخص ما، سواءً شخص غريب أو شخص تعرفه
- إذا أُجبرت أو تُجبر على القيام بأشياء لا ترغب في القيام بها
- إذا كنت تشعر بعدم الأمان بسبب دينك أو من تحب أو طريقة لباسك أو تصرفك.



تذكر أن دور الموظفين في مركز الاستقبال والوصي هو تقديم المساعدة لك.

ما تقييم المصالح الفضلى؟

هو إجراء سترى فيه موظف متخصص، حيث يوجه لك بعض أسئلة من أجل:

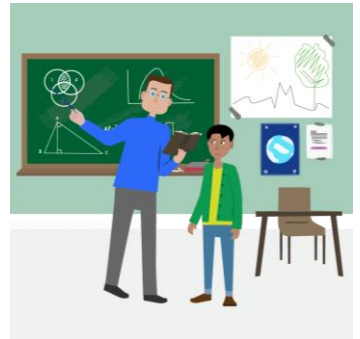
- فهم احتياجاتك
 - وتحديد الدعم الذي تحتاج إليه.
- هذا الأمر سوف يساعد السلطات المعنية على اتخاذ قرارات مهمة، مثل مكان سكنك.



بإمكانك الوثوق بالمرمضة والطبيب والموظفين والوصي عليك. ويمكنك إخبارهم بكل شيء.

الحق في التعليم

كطفل، لك الحق في التعليم والتعلم. إذا كنت تدرس في مدرسة وبلغت الثامنة عشرة من عمرك خلال هذه الفترة، فبإمكانك مواصلة الحضور حتى انتهاء دراستك. سوف يساعدك الموظفون في مركز الاستقبال في التسجيل في المدرسة المحلية. سيحيطونك علمًا بالدورات التمهيدية في اللغة وغيرها من الدورات التعليمية.



سيخبرك الموظفون بالأنشطة التعليمية والترفيهية التي تساعدك على التعلم والتطور وتكوين صداقات جديدة.

الحق في العمل



حسب عمرك وحالتك، قد يُسمح لك بالعمل في فنلندا، إذا كنت ترغب في ذلك. سيزودك الوصي والموظفين في مركز الاستقبال بمزيد من المعلومات.

لا يُسمح لجميع الفتيان والفتيات دون سن 14 عامًا بالعمل.



وثيقة طالبي اللجوء الخاصة بك

ستحصل على وثيقة شخصية تحمل اسمك وصورتك. تُثبت الوثيقة أنك طالب للجوء في فنلندا. ويجب أن تحملها معك دائمًا.

هذه الوثيقة مهمة. احرص على عدم فقدانها وتركها لشخص آخر.



◀ أين سيكون مكان سكنك؟

يُحدّد المكان الذي ستسكن فيه أثناء نظر السلطات في طلب لجوئك وفقاً لعمرک واحتياجاتك.



سيحيطك الوصي والموظفين في مركز الاستقبال علمًا بالمكان الذي يتعين عليك السكن فيه، على سبيل المثال في مرفق إقامة معين أو في مدينة معينة.

ستحصل على الدعم والخدمات فقط في المكان الذي تقرره السلطات.

في حالات نادرة جدًا، قد يتم إيواء بعض الأطفال في مركز لا يُسمح لهم فيه بالدخول أو الخروج بحرية. إذا كنت في هذا الوضع، فسيُقدّم لك الوصي ومساعد قانوني والموظفون المساعدة.

بصرف النظر عن مكان معيشتك، لك الحق في أن تنعم بالأمان.
لا يُسمح لأي أحد بـ:



بصرف النظر عن من يكون - سواءً شخص غريب أو شخص تعرفه.
إذا كان لديك أي مشاكل مع الموظف أو الوصي عليك، يمكنك التحدث والإفصاح عنها.

◀ ماذا تفعل إذا أساء شخص ما معاملتك؟

يمكنك التحدث إلى شخص تثق به أو موظف آخر أو الوصي أو موظفي مركز الاستقبال.



إذا عاملك شخص ما معاملة سيئة، فيجوز لك إبلاغ السلطات المعنية، لتجنب حدوث ذلك مرة أخرى. ويُسمى هذا الإجراء "تقديم شكوى".

تنبيه!

إذا كنت خارج مكان سكنك وتعرّضت لخطر ما، فيمكنك الاتصال مجاناً برقم الطوارئ الوطني 112 من أي هاتف.

ما هي واجباتك في الاستقبال؟

من المهم الالتزام بقول الصدق والتعاون مع السلطات-
المختصة، حتى وإن خِفت أحياناً من سرد قصتك أو واجهت
صعوبة في ذلك. لست وحدك! الوصي والموظف موجودان
هنا للاستماع إليك ولمساعدتك في تلبية احتياجاتك
اليومية.
يمكن للموظفين مساعدتك إذا كانوا على علم بحالتك.



أينما تسكن، ستكون هناك قواعد يجب اتباعها. على سبيل المثال، يجب عليك احترام المقيمين
الآخرين والموظفين، ويُحظر عليكم إحداث ضوضاء خلال ساعات الهدوء.
سيشرح الموظفون القواعد والعواقب المترتبة على عدم الالتزام بها.

من المهم جداً بالنسبة لك:

- الالتزام بقواعد المكان الذي تسكن فيه ✓
- عدم مغادرة المكان الذي أخبرتك السلطات بضرورة السكن فيه. ✗
- الالتزام بقوانين هذا البلد، التي سيشرحها لك الموظف والوصي. ✓

◀ ماذا سيحدث إن لم تلتزم بواجباتك؟



إذا حدث ذلك، يمكنك التحدث بصراحة مع الوصي عليك أو مع موظف مركز الاستقبال وشرح له موقفك والأسباب التي دفعتك إلى ذلك. ستقيّم السلطات وضعك، وتُخبرك وتُخبر الوصي، إذا قررت اتخاذ أي تدابير نحوك.

قد تقرر السلطات ما يلي:

- قد تتلقى دعمًا أقل، على سبيل المثال، إذا غادرت بدون إذن من المكان الذي طلبت منك السلطات السكن فيه أو إذا لم تتعاون مع السلطات.



- ربما تفقد بعض أشكال الدعم الذي تتلقاه، إذا مارست العنف أو خالفت قواعد المكان الذي تسكن فيه بصورة متكررة أو خطيرة. وربما يتم استدعاء الشرطة أيضًا.

أنت الآن في فنلندا، وهي إحدى دول الاتحاد الأوروبي الموسَّع. دول الاتحاد الأوروبي الموسَّع هي:

27 دولة عضو في الاتحاد الأوروبي (EU): النمسا، وبلجيكا، وبلغاريا، وكرواتيا، وقبرص، وتشيكيا، والدنمارك، وإستونيا، وفنلندا، وفرنسا، وألمانيا، واليونان، وهنغاريا، وإيطاليا، ولاتفيا، وليتوانيا، ولوكسمبورغ، ومالطا، وهولندا، وبولندا، والبرتغال، وجمهورية أيرلندا، ورومانيا، وسلوفاكيا، وسلوفينيا، وإسبانيا، والسويد، و4 دول أخرى: أيسلندا وليختنشتاين والنرويج وسويسرا.

قواعد تقديم طلب اللجوء والسفر إلى دول الاتحاد الأوروبي الموسَّع

سيشرح الوصي و موظف مركز الاستقبال هذه القواعد المهمة لك.
ويمكنك طرح الأسئلة عليهم في أي وقت.



- ✓ يجب عليك البقاء في فنلندا، وعدم الهروب إلى دولة أخرى من دول الاتحاد الأوروبي الموسَّع.
- ✓ إذا كان لديك أفراد من الأسرة في إحدى هذه البلدان، فسُطَّلِعك السلطات على حقوقك في لمّ الشمل العائلي. لا تغادر دون إذن.
- ✗ إذا غادرت دون إذن، فسيتربط عليك عواقب سلبية موضَّحة في هذا الكتيب. على سبيل المثال، ستلتقى دعم استقبال أقل في الدولة الأخرى.
- ✓ تذكّر أن عليك تسجيل طلب لجوئك في دولة الاتحاد الأوروبي الموسَّع التي وصلت إليها أولاً، ما لم تبلغك السلطات بخلاف ذلك.
- ✓ إحدى هذه الدول فقط هي المسؤولة عن النظر في طلب لجوئك. وستخبرك السلطات في فنلندا بالدولة المسؤولة عن ذلك.

ستتعرف على هذه الإجراءات في كتيبات منفصلة.

ماذا يحدث إذا غادرت بدون إذن إلى دولة من دول الاتحاد الأوروبي الموسَّع؟



في فنلندا:

- ربما تتوقف إجراءات لجوئك.

في الدولة الأخرى من دول الاتحاد الأوروبي الموسَّع:

- قد تقرر السلطات إعادتك إلى دولة الاتحاد الأوروبي الموسَّع التي غادرتها.

منذ اللحظة التي تُبلغك فيها السلطات المعنية بقرار الإعادة، لن تتمتع ببعض الحقوق، على سبيل المثال:

- لن تتلقى بعض أنواع الدعم

من بإمكانه مساعدتك في حال عدم موافقتك على قرار اتخذته السلطات؟

يمكنك التحدث إلى الوصي عليك وطرح أي أسئلة.



مكنك سويةً مع الوصي طلب المساعدة من مساعد قانوني.

المساعد القانوني هو شخص على دراية بالقوانين في هذا البلد، ويستطيع دراسة وضعك وتقديم المساعدة لك.

سيحيطك الموظفون علمًا بالمنظمات غير الحكومية التي قد تزودك بالمعلومات والمساعدة أيضًا.



يمكنك الاتصال بالمفوضية السامية للأمم المتحدة لشؤون اللاجئين (UNHCR) في أي وقت. توفر المفوضية الحماية للأشخاص الذين أجبروا على مغادرة بلدهم.

◀ ماذا يحدث إذا تغيرت بعض أشكال الدعم؟

إذا قرّرت السلطات المختصة تقييد أو إلغاء بعض أنواع الدعم بسبب الوضع الموضح في الصفحة 15، سوف يظل بإمكانك:

- الالتحاق بالمدرسة 
- زيارة طبيب أو ممرضة والحصول على المساعدة الطبية 
- تلقي المساعدة بناءً على وضعك الشخصي واحتياجاتك. 

عندما تقرر السلطات إلغاء دعم الاستقبال المقدم لك لأنك غادرت وانتقلت إلى دولة أخرى من دول الاتحاد الأوروبي الموسّع، سيعتمد شكل الدعم الذي ستستمر في تلقيه على وضعك واحتياجاتك الشخصية. وسيظل بإمكانك الدراسة بالمدرسة.

بيانات الاتصال

إذا كان لديك أي أسئلة أو كنت بحاجة إلى دعم أثناء معيشتك هنا، فيمكنك التحدث إلى الموظفين العاملين في:

سلطة الاستقبال

مركز الاستقبال الخاص
بك

سلطة أخرى معنية

Migri.fi
Infonland.fi

معلومات عامة عن
الاستقبال ومراحل اللجوء

سلطة أخرى معنية

PL 10, FI-00086 Maahanmuuttovirasto
البريد الإلكتروني: migri@migri.fi

دائرة الهجرة الفنلندية

يمكنك أيضًا الاتصال بهذه المنظمات، للأسئلة المتعلقة بما يلي:

الدعم الطبي

اتصل برقم المساعدة الطارئة 116117 لتحصل على المشورة في المشاكل الصحية المفاجئة.
اتصل إلى هذا الرقم، إذا لم تستطع التواصل مع مركز الاستقبال الخاص بك.



الدعم النفسي الاجتماعي

مييلي (Mieli) (جمعية الصحة العقلية الفنلندية)، mieli.fi



المشورة والمساعدة والتمثيل القانوني

يتم تقديم المساعدة القانونية من قبل مكاتب المساعدة القانونية، ومكاتب المحاماة والمختصين القانونيين. إذا كنت ترغب بالمزيد من المعلومات حول المساعدة القانونية، اسأل موظفي مركز الاستقبال أو الوصي القانوني.
Oikeuspalveluvirasto.fi/yhteystiedot



المفوضية السامية للأمم المتحدة لشؤون اللاجئين (UNHCR) تحمي مصالح وحقوق طالبي اللجوء واللاجئين

أقرب مقر للمفوضية السامية (UNHCR): the United Nations High Commissioner for Refugees, UNHCR
العنوان: Wenner-Gren Center, Sveavägen166, 11346 Stockholm, Sweden
البريد الإلكتروني: swest@unhcr.org



إذا كنت تعاني من حالة طبية طارئة وتعرضت للخطر، فتواصل مع الموظفين. سيساعدونك.

إذا كنت خارج مكان سكنك وتعرضت لحادث أو لخطر ما، فيمكنك الاتصال برقم الطوارئ **112** مجاناً:

إذا لم يكن لديك هاتف، فيمكنك أن تطلب من شخص ما الاتصال برقم الطوارئ نيابة عنك.



Co-funded by
the European Union



هذا الكتيب لأغراض إعلامية فقط. ولا ينشأ عنه بحد ذاته أي حقوق أو واجبات. زودت وكالة الاتحاد الأوروبي للجوء (EUAA) النصوص الأساسية لهذه المادة، ولا يجوز نسخ هذا الكتيب أو تعديله إلا بعد حصول الدول الأعضاء في الاتحاد الأوروبي فقط على إذن من EUAA. لا تقبل EUAA تحمل أي مسؤولية أو التزام عن دقة المعلومات الواردة في هذا الكتيب أو مضمونها أو اكتمالها أو شرعيتها أو موثوقيتها من جانب الدول الأعضاء في الاتحاد الأوروبي أو أي طرف آخر مسؤول. تُخلى EUAA، أو أي شخص ينوب عنها، مسؤوليتها عن الاستخدام المحتمل للمعلومات الواردة في هذا الكتيب.

© وكالة الاتحاد الأوروبي للجوء، 2025

رقم ISBN 0-00000-00-00-000
معرف الوثيقة الرقمي: 00.0000/0000000
AA-00-00-000-AR-C



Publications Office
of the European Union