

申请庇护须知事项

适用于无陪伴儿童的信息



你好，我们是来自不同国家的孩子。在抵达芬兰寻求保护之前，我们经历了漫长的旅程。我们独自来到这里，没有父母陪伴。



大家好。我是 Lisa。我将为你们讲解申请庇护（也称为国际保护）需要了解的内容。

什么是国际保护？



如果一个人因为在原籍国面临危险而无法返回原籍国，他们可以获得国际保护，并在提供保护的国家安全地生活。

你的监护代表会进一步向你解释谁可以获得国际保护以及相关程序。

在欧洲，国际保护也可以称为“庇护”、“难民身份”或“辅助性保护”。也许你已经听说过“庇护”这个词。我将用“庇护”来表示国际保护，因为它更容易记住。

请记住，你现在很安全。

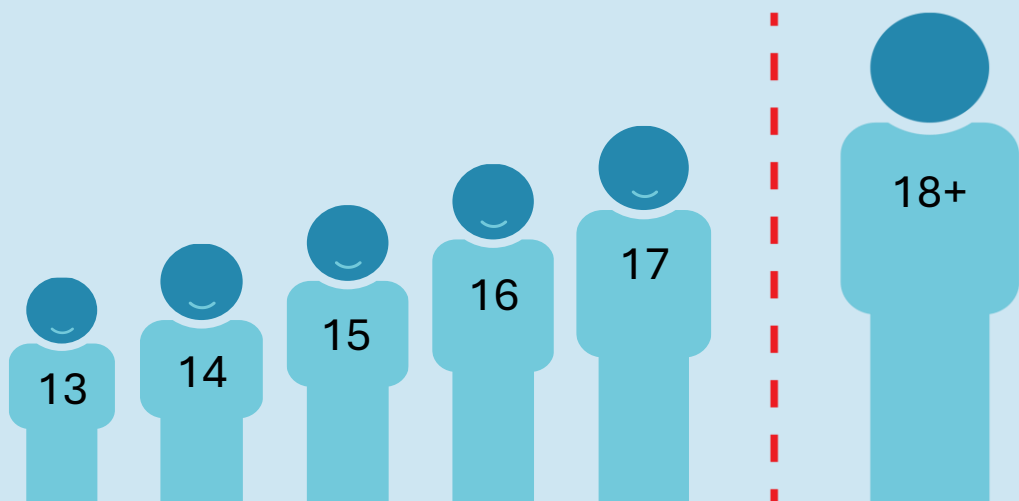
在欧洲，每个人都会受到平等对待，不论你来自哪里、信仰什么宗教或有着什么肤色。





在欧洲，所有未满 18 周岁的人都被视为儿童。

作为儿童，你享有特殊权利。
你的安全和福祉非常重要。



你将会见到不同的工作人员，例如此处所示的庇护部门工作人员。他们会询问你的个人情况以及你的抵欧旅程。

请记住，这些工作人员是为了保护你，并为你作出最有利的决定。你可以随时向工作人员表达你的想法、需求和感受。



谁是法定监护人？



因为你没有父母陪同来到这里，所以主管部门会为你指派一名成人作为法定监护人，为你提供支持。

监护人是指为没有父母或其他负责成年人陪同独自来到欧洲的儿童提供协助的人。

法定监护人可以是男性，也可以是女性。法定监护人也可以被称为“权益监护人”。

如果你还没有见过你的法定监护人，我们会尽快安排你们见面。

有时，主管部门可能会先为你指定临时法定监护人，在你见到正式法定监护人之前为你提供支持。





法定监护人的职责是向你解释停留期间所需了解的一切事宜，并帮助你作出重要决定。例如，法定监护人会协助你提交庇护申请、为你解释相关流程、说明你的权利和义务，并陪同你与主管部门工作人员见面。

你可以随时向法定监护人表达你的想法、提出问题，或告诉他们你需要什么帮助。他们会一直支持你。



如果你对法定监护人有任何不满，可以告诉你所在避难者收容中心的工作人员。这不会对你的庇护申请产生负面影响。



申请期间你可以获得哪些帮助？



安全的住所



衣物



个人卫生用品，
以及用于日常开支的钱，也就是
生活费。



食物



就医



上学



你将住在适合你的地方，并根据你的年龄获得所需的帮助

我已经申请了庇护，接下来会发生什么？



首先，你的申请必须经过登记和提交。

你的申请将在你提出庇护申请后5天内完成登记，并在同一日提交。

随后，你必须在登记完成后21天内正式提交申请。

你居住地点的工作人员会通知你具体的日期和时间，并且你的法定监护人将陪同你前往主管部门。

在整个程序中，你的法定监护人将全程陪同。



在登记和提交过程中，
将发生以下事项...



你需要向工作人员出示你随身携带的所有身份证明文件（护照、身份证等）。



工作人员可能会对你本人和你的个人物品进行检查。主管部门可能会暂时保管你的个人物品，但除危险物品外，其他物品都会归还给你。



他们将为你拍照。



他们将采集你的指纹。



你可能会见到医生



- 工作人员会询问你本人及你在欧洲和其他国家的家人的情况



工作人员会请你提供联系方式（地址和电话号码）。



他们还将询问你关于以下方面的问题：

- 你本人及你的家人
- 你的国籍以及你此前居住过的地方
- 你离开自己国家的原因，以及你不愿返回的原因
- 你是如何来到芬兰的



请记住！

请与法定监护人沟通，并配合庇护部门的工作，这非常重要。



你对法定监护人或工作人员所说的内容都将**保密**。这意味着你提供的信息绝不会透露给你的原籍国政府，也不会告知你所害怕的人。



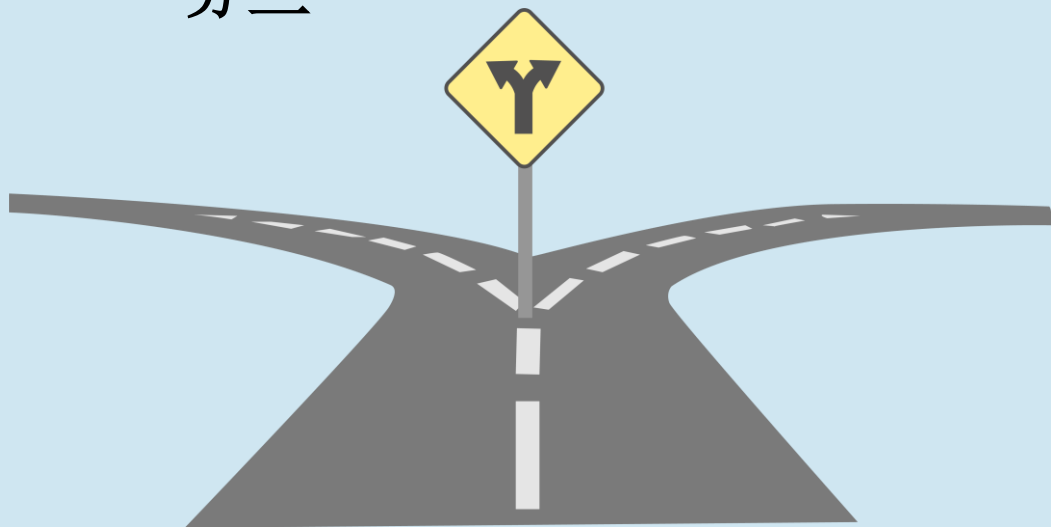
在庇护程序办理期间，
我会留在芬兰吗？



完成登记后，主管部门将决定由哪个国家审查你的申请。可能是芬兰或其他欧洲国家。你无法自行选择国家，但工作人员会充分考虑你的最佳利益。工作人员会向你作出说明。

芬兰

其他欧洲国家





在登记时，请务必告诉主管部门以下信息：

- 你在其他欧洲国家是否有家人
- 你是否曾在其他欧洲国家申请过庇护。

如果你在欧洲有家人，请务必如实告诉工作人员你所知道的所有信息。你可能可以与他们团聚，无论是在这个国家，还是他们所在的国家。

如果你不知道家人的下落，或与家人失去了联系，你可以请法定监护人或你所在避难者收容中心帮忙寻找你的家人。



在完成登记和提交后，会发生什么？



登记完成后，你将收到一份（临时）文件，证明你已提交申请并完成登记。

在你提交申请后，你会收到一份文件，证明你已提出庇护申请。这份文件非常重要，请妥善保管。每次离开居住地或与主管部门会面时，都请随身携带该文件。



工作人员如何判断我的年龄？

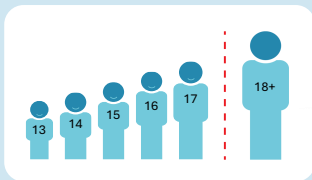


如果你没有年龄证明文件，且主管部门对你的年龄存疑，庇护部门的工作人员可能会要求你接受年龄评估。这是一项用于估算年龄的程序。

估算年龄的方式有很多种。

例如，可根据你提交的文件，或你与工作人员或不同专业人士的面谈来判断。如仍有疑问，你可能需要接受健康检查。在这种情况下，工作人员会征求你和法定监护人的同意。

如果年龄评估结果显示你已年满 18 周岁，你将被视为成年人。在这种情况下，你将获得更多信息。





如果主管部门认为你曾遭受伤害，他们会建议你就医。

工作人员在审理你的庇护申请时也会考虑你的检查结果。



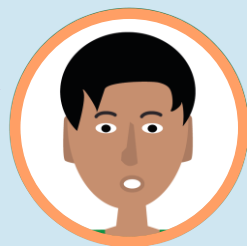
提交申请后，你可能会参加一次或多次个人面谈。

这意味着工作人员会进一步询问你本人的情况、你离开自己国家的原因以及你不愿返回的原因。如果主管部门要求你参加面谈，你必须出席，并尽可能提供自己记得的所有信息。个人面谈将录音留档。

你所在避难者收容中心的工作人员会告诉你面谈的时间和地点。你的法定监护人在面谈中为你提供支持。



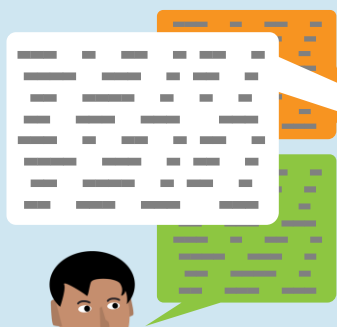
如果我听不懂工作人员的语言怎么办？



如果你听不懂芬兰语或瑞典语，会有一名口译员用你能听懂的语言帮助你理解。

口译员在你的案件中只负责口译，不承担其他职责。你向处理案件的工作人员或口译员所说的内容都将保密。

你可以根据自己的舒适程度，要求指派女性或男性面谈人员或口译员。如果条件允许，将尽量为你安排符合你要求的人员。请在面谈开始前尽早告诉法定监护人你偏好的性别。



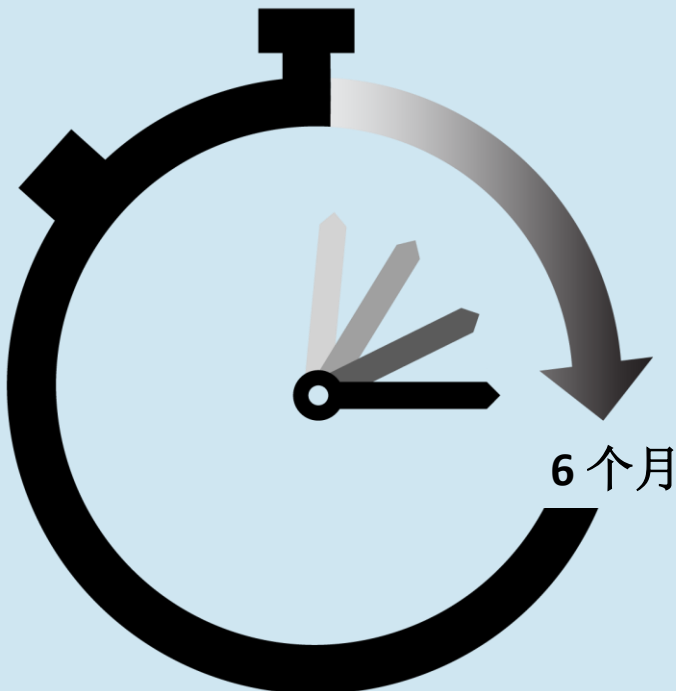
整个过程需要多久？



面谈结束后，你所陈述的所有信息将受到审查。

从提交申请之日起，你可能最长需要等待**6个月**才能收到审批决定。有时可能更久，但应该不会超过**21个月**。等待可能很难熬，但请保持耐心。主管部门希望为你作出最正确的决定。

如果在等待期间需要帮助，你可以随时向法定监护人求助。

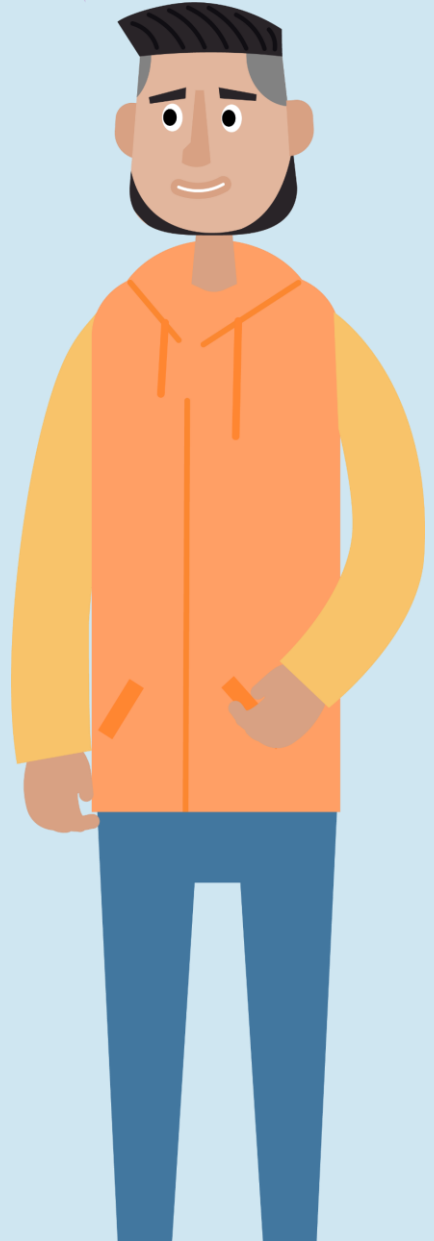


一个朋友说主管部门不会审查他的庇护申请。这是为什么？



主管部门首先会检查他们是否需要审查庇护申请。

如果你已经在其他国家获得保护，或者你来自一个被认定为安全的国家，主管部门可能不会对你的申请进行全面审查。



我会收到什么样的决定？



庇护部门会决定你是否需要获得庇护，或者是否有其他适合你的可选方案。

他们会向你说明决定的内容。



如果你收到不利决定，而你或你的法定监护人不同意该决定，你可以向法院提出异议，要求重新审查。这被称为“上诉”。

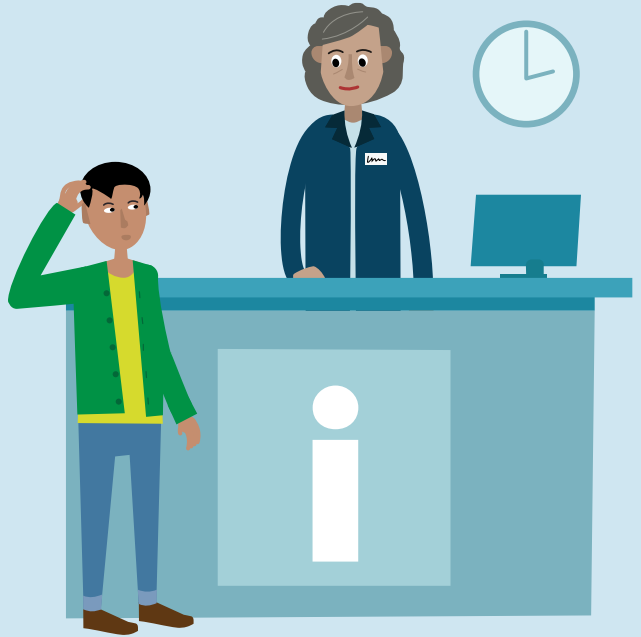


如何了解更多关于庇护程序的信息？

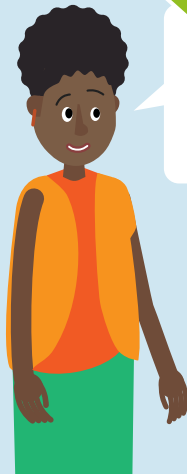


除你的法定监护人外，法律顾问也可以为你解释庇护程序、你的权利和义务。

请向你的法定监护人询问如何联系法律顾问。



如果你希望得到律师的帮助，请与你的法定监护人或其他工作人员沟通。





律师可以与法定监护人一起帮助你完成以下事项：



为与主管部门的面谈做好准备。



与负责庇护的工作人员沟通



理解与你的庇护申请有关的决定；如果你或你的法定监护人不同意该决定，他们还可以帮忙上诉。



在整个庇护程序期间，你随时都可以联系联合国难民署 (UNHCR)。

UNHCR 致力于为寻求庇护者和难民提供支持和保护。

UNHCR 的工作人员会向寻求庇护者提供信息和帮助。

你可以在 <https://help.unhcr.org/> 获取更多信息。



UNHCR
The UN Refugee Agency

如果我身体不舒服或经常感到担忧，我该如何寻求帮助？



如果出现以下情况，请告诉你的法定监护人、庇护程序工作人员，或居住地的工作人员：



有人伤害了你



你感到悲伤、生气、害怕，或者难以入睡



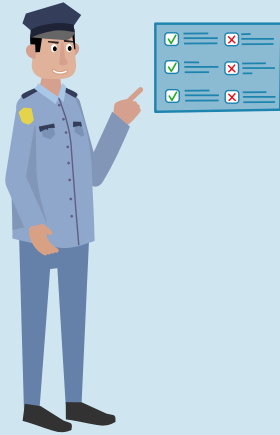
你遇到了其他困难，例如残障、疾病或怀孕

在这些情况下，你将获得帮助

我是否需要履行义务？



是



你必须遵守这个国家的法律 and 规定。

如果你对某些法律或规定有疑问，请询问你的监护人。

你必须住在主管部门告诉你的地方。

主管部门为你安排了住所。未经主管部门许可，请不要从芬兰逃跑或离开。

你必须配合工作人员的工作。

当工作人员提出相关要求时，你必须回答他们的问题并遵循他们的指示。



在回答主管部门的问题时，请如实作答，把你所知道的一切告诉他们。

你所提供的信息会直接影响你的申请。

你可能无法记住所有细节，因此可能无法回答所有问题。如果你不记得，请不要编造答案，而应说明自己不记得。

你必须参加主管部门预约的所有会面。

这些预约会面非常重要。你必须在指定的日期和时间到场。





你必须提供正确的联系方式。

为了确保你能够收到所有信息和预约会面通知，你必须向主管部门提供地址或电话号码。你的法定监护人也会收到这些信息，并可以提醒你按时赴约。如果你的联系方式发生变化，请告诉你的法定监护人和庇护部门的工作人员。请确保他们能够联系到你，这非常重要。

你必须将你持有的所有文件提交给主管部门。

请提交与你本人以及你离开原籍国的原因相关的所有文件。这包括：身份证明文件（护照）、出生证明或学校证明、医疗文件或其他文件。

你需要尽快提交所有信息和文件。

如果你目前没有这些文件，也可以后续补交。请与你的法定监护人沟通。你的监护人可能可以帮助你获取这些文件，并按时间提交主管部门。

如果你无法履行义务，请立即告诉你的法定监护人和庇护办公室的工作人员，并说明原因。



如果我不履行义务，会发生什么？



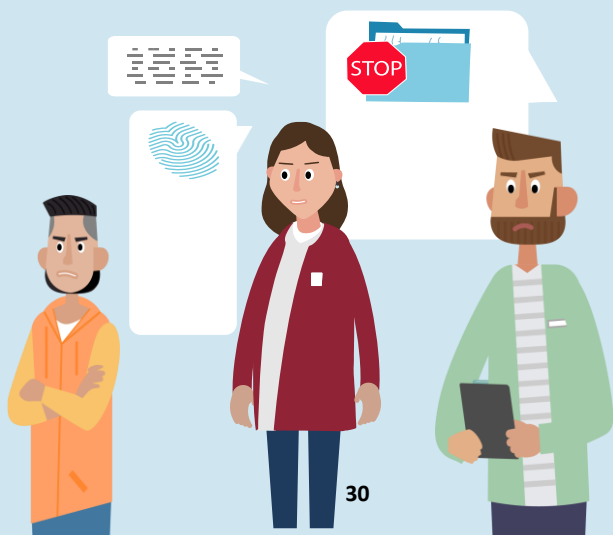
如果你不履行义务，你的申请可能会受到不利影响。你可能不能享受上面提到的部分权利和帮助。



如果你不履行义务，你的庇护程序可能会被中止或拒绝。不履行义务的表现包括：

- 不回答主管部门的问题，或
- 不允许主管部门采集指纹，或
- 未经允许离开你的居住地。

在上述情况下，主管部门会认为你没有认真对待你的申请。你将不再被视为庇护申请人，并失去所有已提供的支持。



如果你没有如实向主管部门说明自己的情况或经历，或者隐瞒重要信息、故意毁坏文件，你的申请可能会被拒绝，你可能无法获得庇护。

如果主管部门后续发现你在申请过程中没有说实话，你的庇护资格可能会被取消。

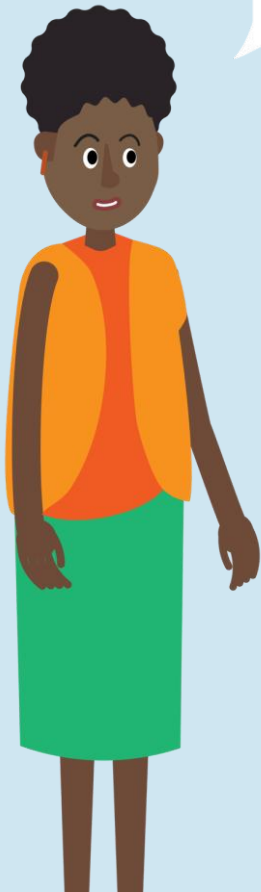


我已向你说明你需要了解的重要事项。在庇护程序中，你的法定监护人和主管部门会提供进一步的解释。





请记住！
申请庇护不需要
付费



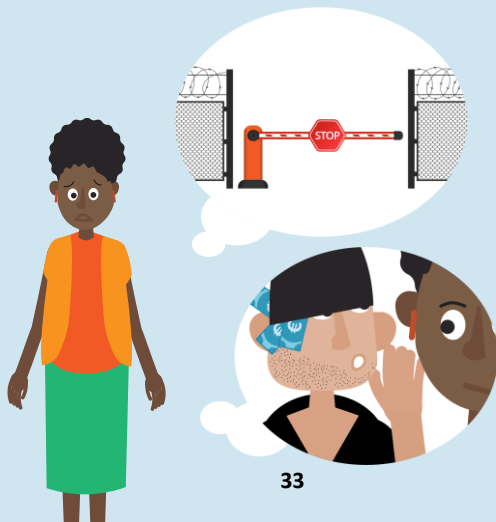


请保持警惕

请要小心那些以提供帮助为名，换取好处或金钱的人。他们可能别有用心。

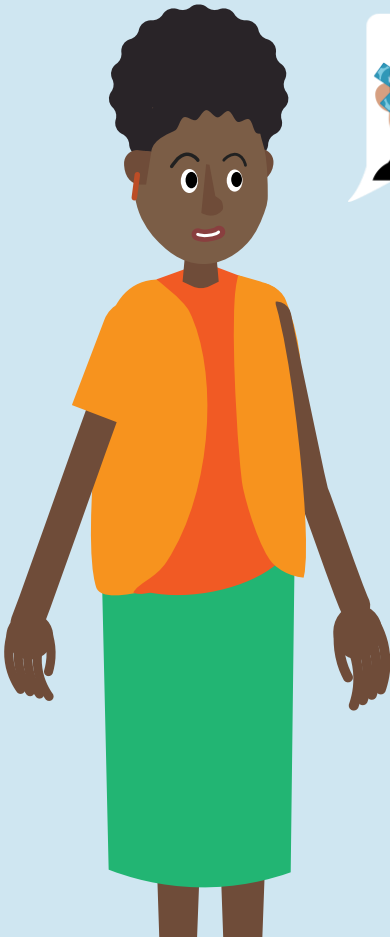


可能会有人怂恿你离开。但请记住，你不能擅自离开，因为这样可能会对你造成危险。

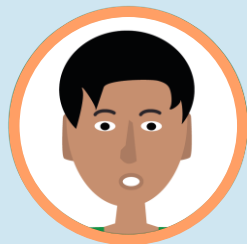




如果有人试图诱导你做你不愿意或是让你觉得不对劲的事，请立即告诉你的法定监护人，或者居住地的成年工作人员。



如果我想返回原籍国并停止申请，应该怎么做？



如果你想返回原籍国家并停止申请，请告诉你的法定监护人和主管部门。他们可以帮助你安全返回。



如果你对上述内容还有疑问，你可以向你的法定监护人、主管部门或居住地的工作人员咨询。你也可以在此处获取更多信息：migri.fi/euaa-ohjeet



本手册仅供参考。其内容本身不创设任何权利或义务。本资料的主体内容由欧盟庇护局 (EUA) 提供，EUA 仅授权欧盟成员国复制和修改本手册。对于欧盟成员国或任何其他责任第三方在本手册中提供的信息，EUA 不对其准确性、内容、完整性、合法性或可靠性承担任何责任。EUA 及其任何代表均不对本手册中所载信息的任何可能用途承担任何责任。

© 欧盟庇护局，2025 年



Co-funded by
the European Union

本手册仅供参考。其内容本身不创设任何权利或义务。本资料的主体内容由欧盟庇护局 (EUAA) 提供，EUAA 仅授权欧盟成员国复制和修改本手册。对于欧盟成员国或任何其他责任第三方在本手册中提供的信息，EUAA 不对其准确性、内容、完整性、合法性或可靠性承担任何责任。EUAA 及其任何代表均不对本手册中所载信息的任何可能用途承担任何责任。

© 欧盟庇护局，2025 年