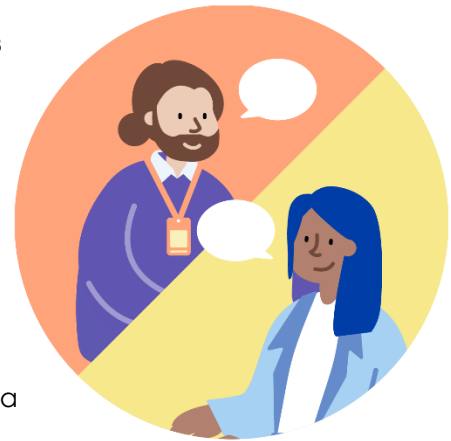


## Співбесіда з надання притулку

**Вас запросили на співбесіду до Міграційної служби Фінляндії. Уважно прочитайте цю інструкцію, в якій розповідається про ваші права та обов'язки на співбесіді. Якщо у вас є питання щодо цієї інструкції, то ви можете поставити свої запитання на початку співбесіди працівнику Міграційної служби Фінляндії.**

### Для чого потрібна співбесіда з надання притулку?

- Співбесіда з надання притулку - це офіційна зустріч із працівником Міграційної служби, під час якої вам потрібно детально розповісти про причини, через які ви просите міжнародного захисту в Фінляндії та не можете повернутися до своєї країни.
- На співбесіді розглядається лише заява про надання притулку. Якщо у вас є члени сім'ї у Фінляндії, ви можете запросити дозвіл на проживання на підставі сімейних зв'язків. Для цього вам необхідно подати окрему платну заяву на отримання посвідки на проживання.



### Де, коли та яким чином проводиться співбесіда?

- Ви отримали запрошення на співбесіду з цими інструкціями. У ньому буде зазначено, де, коли та як буде організовано вашу співбесіду.
- Співбесіда буде записана, і ви можете запросити запис для себе, якщо бажаєте. Запис буде зроблено з метою роз'яснення будь-яких непорозумінь і Міграційна служба не передаватиме його стороннім особам.
- У кабінеті для співбесід може бути встановлена відеокамера спостереження, яка записує зображення.
- Буде складено протокол співбесіди.
- Все, що ви кажете під час співбесіди, є конфіденційним. Інформація, яку ви надасте, не буде розголошена нікому, окрім органів влади, які мають важливе значення для розгляду справи та мають право доступу до інформації, як це визначено законом.
- У запрошенні буде зазначено, чи буде ваша співбесіда організована через відеозв'язок. Ви можете знайти більше інформації про зустрічі,



організовані через відеозв'язок, на сайті Міграційної служби Фінляндії за посиланням [migri.fi/turvapaikanhakijan-asiointi](https://migri.fi/turvapaikanhakijan-asiointi).

- Ви не можете перенести співбесіду без поважної на це причини. Якщо ви захворієте в день співбесіди, негайно повідомте про це Міграційну службу Фінляндії. За потреби ви можете отримати допомогу в центрі прийому біженців. Ви повинні якомога швидше або не пізніше ніж через 1 тиждень після дати співбесіди надати обґрунтовану причину або подати пояснення від медсестри або лікаря центру прийому біженців про вашу хворобу до Міграційної служби Фінляндії. Якщо ви пропустите співбесіду з надання притулку без обґрунтованої причини, вашу заяву буде вважатися опосередковано відкликаною, а справу буде закрито.

## Хто присутній на співбесіді?

До співбесіди допускаються лише особи, запрошені на співбесіду, та інші особи, заздалегідь узгоджені з Міграційною службою. На співбесіді буде присутній працівник Міграційної служби, тобто той, хто проводить співбесіду, а також, залежно від ситуації, перекладач, представник, або особа, що надає підтримку, якщо ви запросили таку особу, що надає підтримку, для співбесіди, і вона отримала дозвіл від Міграційної служби на участь у співбесіді. Дізнайтеся більше про ролі учасників на сайті Міграційної служби за посиланням [migri.fi/turvapaikanhakijan-asiointi](https://migri.fi/turvapaikanhakijan-asiointi).



## Які права ви маєте на співбесіді?

- Ви маєте право користуватися послугами помічника під час співбесіди. Помічник братиме участь у співбесіді на власний розсуд.
- Якщо ви є дорослим шукачем притулку, ви повинні самостійно організувати для себе помічника. Якщо ви не організуєте собі помічника для співбесіди, ми проведемо співбесіду без нього.
- Якщо ви є неповнолітнім без супроводу, ваш представник завжди буде присутній під час співбесіди. Ваш представник за потреби організує присутність помічника на співбесіді. Якщо у вас немає представника, на співбесіді буде присутній ваш опікун у Фінляндії.
- На співбесіді буде перекладач. Завдання перекладача полягає в неупередженому перекладі всього, що буде сказано під час співбесіди. Перекладач буде присутній на місці або може перекладати по телефону чи через відеозв'язок.
- Якщо у вас є обґрунтована причина бажати, щоб перекладач або особа, яка проводить співбесіду була жінкою або чоловіком, повідомте про це працівника центру прийому біженців заздалегідь до проведення співбесіди. Центр прийому біженців передасть ваше побажання до Міграційної служби Фінляндії. Міграційна служба оцінить, чи є причина обґрунтованою. Якщо ви перебуваєте у слідчому ізоляторі або іншій установі, повідомте про це працівника у вашому місці

перебування. Якщо ви є неповнолітнім без супроводу, зверніться по допомогу до свого представника.

- Працівник, який проводить співбесіду та інші особи, присутні на співбесіді, зобов'язані зберігати конфіденційність, тобто це означає, що їм заборонено розповідати будь-кому про те, що вони чули під час співбесіди. Однак те, що ви розповісте нам під час співбесіди, може вплинути на опрацювання заяви члена вашої сім'ї. У таких випадках ми врахуємо ці обставини у справі члена вашої сім'ї. Однак ми можемо приховати від члена вашої сім'ї інформацію, яку ви нам розповіли, якщо її розголошення може спричинити небезпеку або шкоду вам чи вашим близьким. Ви можете висловити свою власну думку з цього приводу під час співбесіди.
- Документи, що стосуються вас, є, як правило, конфіденційними.
- Якщо ви є неповнолітнім без супроводу, Міграційна служба Фінляндії може розшукувати тобто відстежувати ваших батьків або іншого фактичного опікуна. Фактичним опікуном вважається особа, яка піклувалася про вас у вашій країні. Для розшуку використовується лише інформація, необхідна для процесу розшуку. Міграційна служба Фінляндії здійснює розшук таким чином, щоб не завдати шкоди вам або вашим близьким. Під час співбесіди Міграційна служба Фінляндії запитає вас про вашу думку щодо розшуку та інформацію, яка може бути корисною для розшуку.

## Які обов'язки ви маєте на співбесіді?

- Ви зобов'язані співпрацювати та говорити правду.
- Ви зобов'язані пояснити та надати пояснення щодо всіх причин, чому ви подали заяву про міжнародний захист. Відповідайте на запитання якомога точніше.
  - Якщо ви відмовитеся відповідати на запитання без поважної причини та з цієї причини не отримаєте достатньої інформації про підстави вашого притулку під час співбесіди, ваша заява буде вважатися опосередковано відкликаною, а справу буде закрито.
- Якщо ви не скажете правду, це може негативно вплинути на вашу заяву. Говоріть правду та не приховуйте жодної інформації, яка є важливою для вашої заяви.
- Зверніть увагу, що надання неправдивої інформації або приховування вірної інформації може згодом призвести до відкликання вже наданого дозволу та ускладнити розгляд ваших інших справ.
- Працівник, який проводить співбесіду допоможе вам та спрямовує вас розповісти про ваші підстави, ставлячи запитання. Це також стосується будь-яких делікатних та складних питань. У ваших власних інтересах також корисно розповідати про складні питання. Вони можуть бути вирішальними щодо вашої заяви.
  - Якщо вам важко говорити про певні речі, ви можете повідомити про це працівнику, який проводить співбесіду. Важливо, щоб ви розповіли нам всі речі

у вашій заяві, оскільки рішення буде ґрунтуватися на інформації, яку ви надасте під час співбесіди.

- Якщо працівник, який проводить співбесіду, помітить будь-які неясності або суперечності у вашій розповіді, вам буде надано можливість уточнити це питання.
- Ваші персональні дані будуть перевірені під час співбесіди. Персональні дані в основному ґрунтуються на документах. Якщо ви хочете змінити свої персональні дані після співбесіди, вам знадобиться паспорт або інший офіційний документ, що посвідчує особу.
- Міграційна служба Фінляндії зберігає ваші персональні дані та підстави для вашої заяви в системі обробки справ іноземців, яка є офіційним реєстром.
- Надання неправдивих персональних даних органу влади або надання неправдивої інформації для внесення до офіційного реєстру є злочином, що карається. У Фінляндії кримінальна відповідальність застосовується до осіб віком від 15 років.

## Як потрібно готуватися до співбесіди?

- Під час співбесіди ви повинні пояснити підстави вашої заяви про міжнародний захист своїми словами. Ви можете підготуватися до співбесіди, записавши важливі дати та імена та прізвища. Заздалегідь підготувавшись, вам буде легше розповісти про свій досвід під час співбесіди.
- Візьміть із собою на співбесіду всі документи, пов'язані з вашою заявою, які ви ще не подали до Міграційної служби Фінляндії. Будьте готові коротко пояснити, як ці документи стосуються підстав щодо заяви з надання притулку. Документи можуть включати, наприклад, документи, що посвідчують особу, інші офіційні документи, медичні довідки, а також статті та публікації медіа, що стосуються вашої розповіді. Документи також важливі, оскільки ваша заява про міжнародний захист буде оцінена, щоб визначити, чи маєте ви підстави для отримання дозволу на проживання з інших причин, таких як особисті гуманітарні обставини.
- Перед співбесідою ознайомтеся з усіма інструкціями та брошурами, які ви отримали від органів влади.
- Переконайтеся, що ви прибули на співбесіду вчасно. Ви отримаєте інструкції від центру прийому біженців щодо того, як туди дістатися. Якщо ви неповнолітній без супроводу, центр прийому біженців забезпечить вашу можливість бути присутнім на співбесіді. Якщо у вас є опікун у Фінляндії, ваш опікун зобов'язаний забезпечити вашу можливість бути присутнім на співбесіді.
- Пам'ятайте, що співбесіда може тривати багато годин. На ланч буде перерва та інші перерви за потреби. Ви завжди можете попросити про перерву. Візьміть із собою перекус або гроші на ланч, а також будь-які ліки, які вам можуть знадобитися протягом дня.

- Дітей не можна брати з собою, якщо їх не запросили на співбесіду. Якщо вам потрібен доглядач для вашої дитини під час співбесіди, завчасно повідомте про це свій центр прийому біженців.
- Якщо у вас є особливі потреби для співбесіди, наприклад, через стан здоров'я, повідомте про це без вагань центр прийому біженців. Ви можете, наприклад, звернутися за допомогою через інвалідність або проблеми зі здоров'ям або за підтримкою, якщо ви є жертвою торгівлі людьми. Якщо ви є неповнолітнім без супроводу, зверніться за допомогою до свого представника. Якщо ви перебуваєте у слідчому ізоляторі або іншій установі, повідомте про це працівника вашого перебування. Центр прийому біженців, представник або працівники слідчого ізолятора можуть зв'язатися з Міграційною службою Фінляндії перед співбесідою.
- Співбесіда не буде організована, якщо Міграційна служба вважатиме, що ви не можете бути присутніми на співбесіді з сталих причин, які від вас не залежать. У цьому випадку ви також маєте можливість надати додаткову інформацію Міграційній службі Фінляндії у письмовій формі.

## Що відбувається на співбесіді?

- Спочатку працівник, який проводить співбесіду пояснить, що відбуватиметься під час співбесіди. Працівник, який проводить співбесіду переконається, що ви зрозуміли свої права та обов'язки, перелічені в цих інструкціях. За необхідності працівник, який проводить співбесіду, пояснить вам ваші права та обов'язки. Запитайте, якщо ви щось не розумієте.
- Працівник, який проводить співбесіду запитає, чи розумієте ви та перекладач один одного. Скажіть, якщо ви не розумієте перекладача.
- Працівник, який проводить співбесіду уточнить, чи відбулися якісь зміни у вашому стані здоров'я. Після цього працівник перегляне вашу особисту інформацію та може запитати інформацію про вас.
- Уважно слухайте інструкції працівника, який проводить співбесіду.
- Далі буде з'ясовано, чому вам довелося втекти зі своєї країни та чому ви не можете туди повернутися. Працівник, який проводить співбесіду заохочуватиме вас вільно та детально говорити про причини, чому ви шукаєте міжнародного захисту. Працівник, який проводить співбесіду також, за необхідності, спрямує вас до обговорення питань, що стосуються вашої заяви.
- Після того, як ви поясните причини вашої заяви, працівник, який проводить співбесіду поставить вам додаткові запитання, щоб уточнити основні моменти.



- Працівник, який проводить співбесіду також може запитати вас більш конкретно про ваше місце проживання у вашій країні або інші теми, що стосуються розгляду вашої справи.
- Якщо ви не розумієте запитання, повідомте про це працівнику, який проводить співбесіду. Працівник, який проводить співбесіду уточнить це запитання для вас.
- Тривалість співбесіди може змінюватися. Ви можете попросити перерву на будь-якому етапі співбесіди.
- Під час співбесіди Міграційна служба Фінляндії може запитати вас про інформацію, яка може вплинути на рішення у вашій справі. Наприклад, якщо вас підозрюють у скоєнні злочину у Фінляндії або ви були засуджені за злочин у Фінляндії, це може вплинути на розгляд справи Міграційною службою Фінляндії. За необхідності Міграційна служба Фінляндії надасть вам можливість висловити свою думку з цього питання під час співбесіди.
- Про співбесіду буде складений протокол. Працівник, який проводить співбесіду ознайомиться з вами цим протоколом частково або повністю, якщо Міграційна служба Фінляндії вважатиме це за необхідне. Якщо працівник, який проводить співбесіду не ознайомиться з вами з протоколом повністю під час співбесіди, вам буде надано термін, до якого ви можете надіслати доповнення та виправлення до протоколу. Ви отримаєте копію протоколу.
- Після завершення співбесіди ви отримаєте інструкції з посиланнями на додаткову інформацію, зокрема інформацію про подання з'ясування до Міграційної служби Фінляндії та добровільне повернення до вашої країни. Ви також можете отримати доступ до посилань за допомогою цих QR-кодів:



[migri.fi/turvapaikkahakemuksen-kasittely](https://migri.fi/turvapaikkahakemuksen-kasittely)



[voluntaryreturn.fi/etusivu](https://voluntaryreturn.fi/etusivu)

- Важливо, щоб ви пояснили всі підстави вашої заяви під час співбесіди. Якщо після співбесіди у вас з'являться нові підстави або ви хочете надати нову інформацію щодо ваших попередніх підстав, негайно повідомте про це Міграційну службу Фінляндії або суд, який розглядає вашу апеляцію.

## Що відбувається після співбесіди?

- Співбесіда буде завершена протягом відведеного часу. Якщо співбесіда не буде завершена, її буде продовжено в інший день. У цьому випадку ви отримаєте нове запрошення на співбесіду.
- Ви можете надсилати додаткову інформацію, пов'язану з вашою заявою, доки не отримаєте рішення щодо неї. Зверніть увагу, що додаткова інформація, подана

після закінчення терміну, не обов'язково буде врахована при прийнятті рішення. Надішліть додаткову інформацію в письмовій формі.

- Міграційна служба Фінляндії розгляне вашу заяву та прийме рішення щодо надання вам міжнародного захисту або дозволу на проживання з інших підстав, таких як особисті гуманітарні обставини або через те, що ви стали жертвою торгівлі людьми.
- Міграційна служба Фінляндії прийме рішення у вашій справі на основі інформації, яку ви надали під час співбесіди, інших представлених матеріалів та інформації про країну. Міграційна служба Фінляндії також може шукати інформацію, що стосується рішення, у відкритих доступних джерелах.
- За необхідності Міграційна служба Фінляндії може отримати інформацію з вашої країни щодо справжності ваших документів. Органи влади не знатимуть про це, і розслідування не становитиме небезпеки для вас чи ваших близьких.
- Якщо вашу заяву буде відхилено, вас можуть депортувати і вам можуть відмовити у в'їзді та заборонити в'їзд до Фінляндії та інших країн Шенгенської зони.
- Ви маєте можливість подати заяву на допомогу у добровільному поверненні до вашої країни на будь-якому етапі процесу надання притулку. Якщо вашу заяву буде відхилено або ви відкликаєте свою заяву про міжнародний захист, ви маєте право подати заяву на підтримку для добровільного повернення. Існують певні умови для надання підтримки, і вони будуть переглянуті під час подання заяви на отримання підтримки. Зверніться за консультацією до вашого центру прийому біженців або перегляньте додаткову інформацію та контактні дані служби консультування з питань повернення Міграційної служби Фінляндії на сайті:



[migri.fi/paluu](https://migri.fi/paluu)

або



[voluntaryreturn.fi/etusivu](https://voluntaryreturn.fi/etusivu)

- Якщо ви бажаєте оскаржити рішення, ви знайдете інструкції щодо оскарження, що додаються до рішення.
- Якщо ви подаєте заяву на міжнародний захист разом зі своїм чоловіком/дружиною, неповнолітніми дітьми або дорослою особою на утриманні, ви зазвичай отримаєте спільне рішення, якщо Міграційна служба не вважатиме, що у вашому випадку є виправдані окремі рішення. Працівник, який проводить співбесіду запитає вас під час співбесіди, чи є у вас якісь причини, чому ви хотіли б отримати окремі рішення.
- Якщо згодом у вас з'являться нові підстави для отримання притулку, негайно повідомте про це Міграційну службу Фінляндії або суд, який розглядає апеляцію. Якщо ви не надасте нові обставини або підстави якомога швидше, можливо, що вони не будуть розглянуті, якщо ви подасте наступну заяву на їх основі.