



Maahanmuuttovirasto
Migrationsverket
Finnish Immigration Service



**TURVAPAikka-,
MAAHANMUUTTO- JA
KOTOUTTAMISRAHASTO**
Euroopan unionin tuella

Informata azilkärkuesit



Të rriturit

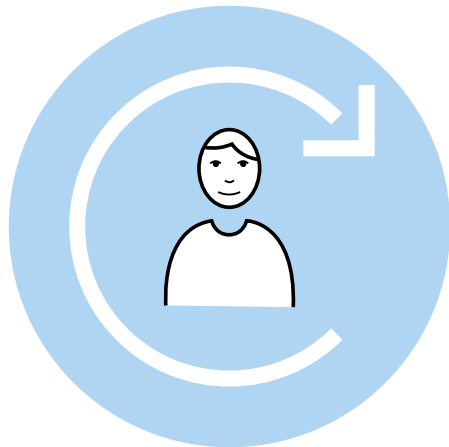
KE IKUR NGA VENDLINDJA DHE NGA FINLANDA KE KËRKUAR STREHIM.

Mund të merr strehim ndërkombëtar nëse ndaj teje në vendlindje ka shkelje serioze të të drejtave të njeriut ose nuk mund të kthehesh në vendlindje për shkak të gjendjes së sigurisë. Poashtu parakusht është që nuk mund të kërkohesh mbrojtje në vendlindje.

Gjatë shqyrtimit të aplikacionit tënd për azil poashtu shiqohet se a mund të merr leje qëndrimi në baza individuale humanitare, për ndalimin e lergimit nga vendi apo si viktimë e trafikimit të qenieve njerëzore.

Nëse ti ke ndonjë bazë tjetër për leje qëndrimi, për shembull punë ose lidhje familjare, ti duhesh të bën aplikacion enkas për këtë gjë.

Në këtë broshurë tregojmë se si përparon procesi i azilit dhe çfarë të drejtash dhe obligimesh ke gjatë procesit.



ZYRTARËT KANË OBLIGIM TA RUAJNË FSHEHTËSINË

- Në Finlandë mund ti besosh zyrtarëve, si për shembull policëve, punonjësve të Rojeve kufitare dhe të Drejtorisë së imigracionit. Ata janë profesionistë dhe punojnë sipas ligjeve.
- Të gjithë zyrtarët që shqyrtojnë lëndën tënde kanë obligim ta ruajnë fshehtësinë. Kjo don të thotë se ata nuk guxojnë ti tregojnë personave të huaj për gjërat që dëgjojnë në vend të punës. Përveç zyrtarëve obligimin e ruajtjes së fshehtësisë e kanë edhe punonjësit e qendrës pranuese, përkthyesit dhe asistentët tuaj juridik.



KËSHTU PËRPARON PROÇESI YT I AZILIT

1. Tregoju punonjësve të Rojeve kufitare ose policisë se po kërkon azil.



Mund të kërkoash azil nga Finlanda vetëm këtu në Finlandë. Kur të ariësh në Finlandë tregoju punonjësve të Rojeve kufitare ose policisë se kërkon azil. Organi zyrtar të regjistron si azilkërkues, shkruan të dhënat tua themelore në regjistrin e të huajve, regjistron gjurmat e gishtërinjëve dhe firmën tënde si dhe të merr një foto. Nëse ke pasaportën apo dokument tjetër identifikimi, tregoje atë organeve zyrtare.

Vëni re se dhënja e të dhënave personale të rrejshme/falso organeve zyrtare është vepër penale në Finlandë.

Gjatë kohës së shqyrtimit të aplikacionit tënd, ke drejtë të qëndrosh dhe të lëvizësh nëpër Finlandë.

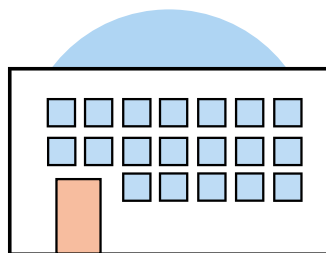
2. Organi zyrtar ju drejton deri te qendra pranuese.

Gjatë kohës së shqyrtimit të aplikacionit tënd mund të banosh në qendrën pranuese. Poashtu mund të banosh te të afërmit apo te ndonjë mik. Sidoqoftë, gjithnjë je klient i ndonjë qendre pranuese. Aty ke shërbimet sociale-shëndetsore dhe sipas nevojës edhe paratë pranuese.

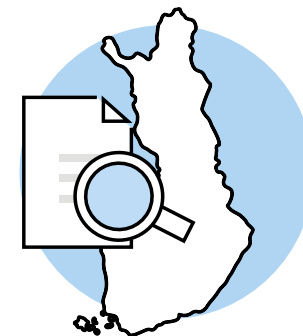
Je i obliguar të merr pjesë në aktivitete punuese ose të mësimin të gjuhës në qendrën-pranuese.

fëmijët e moshës 6–16 vjeçe kanë të drejtë të vijnë shkollën.

Qendra pranuese nuk mund të ndikon në shqyrtimin e aplikacionit tënd për azil.



3. Drejtoria e imigracionit sqaron, se a do të shqyrtohet aplikacioni yt në Finlandë.



Kur të regjistrohet aplikacioni yt për azil, transferohet te Drejtoria e imigracionit për tu shqyrtuar.

Shtetet anëtare të Bashkësisë Europiane dhe Norvegjia, Islanda, Zvicra dhe Liechtenstein veprojnë në përputhje me marrëveshjen e Dablinit. Aplikacioni yt mund të shqyrtohet vetëm në njërin nga këto shtete. Për këtë arsye Drejtoria e imigracionit sqaron se:

- a ke të afërm në ndonjë shtet tjetër
- a ke vizë apo lejeqëndrim të ndonjë shteti
- a ke qëndruar më heret në Dablin-shtetet tjera apo ke kaluar përmes tyre
- a ke kërkuar azil në shtetin tjetër.

Nëse ndonjë nga këto gjëra vlejnë për ty atëherë Drejtoria e imigracionit të fton në Dablin-intervistë. Më pastaj ata vendosin se a është ndonjë shtet tjetër përgjegjës për shqyrtimin e aplikacionit tënd dhe a do të transferojnë atje.

Aplikacioni yt mund të lihet pa u shqyrtuar edhe nëse:

- ke marrë strehim në ndonjë shtet të sigurt
- ke arrijtur në Finlandë nga një shtet i sigurt, ku ke mundur të merr strehim.



4. Në intervistë sqarohet arsyeja, pse kërkon azil.

Do ta merr ftesën e Drejtorisë së imigracionit për në intervistë-azili. Lexo me kujdes ftesën dhe shtesat e bashkangjitura ftesës. Punonjësit e qendrës pranuese të udhëzojnë se si të vijsh në vend të intervistës. Asistenti yt juridik mund të merr pjesë në intervistë nëse është e nevojshme. Për këtë gjë bisedo me te më përpara.

Në intervistë sqarohet se kush je dhe si ke ardhur në Finlandë. Tregoi saktë të dhënat e anëtarëve të familjes tënde. Të dhënat e gabuara më vonë mund të vështërsojnë sjelljen e familjes tënde në Finlandë.

Do të pyesin se pse ke ikur nga vendlindja dhe pse nuk mund të kthehesh më atje. Merr me veti të gjitha dëshmitë/provat e mundura që mbështesin tregimin tënd.

Me guxim të plotë tregoi të gjitha ato që i din dhe që mund të ndikojnë në azilkërkimin tënd. Poashtu trego nëse nuk din ose nuk të kujtohet ndonjë gjë. Trego nëse nuk e kupton përkthyesin.

Është me rëndësi që ti thuash të gjitha bazat e aplikacionit tënd menjëherë. Nëse më vonë paraqet baza të reja, atëherë ti duhesh të kesh ndonjë arsye për atë se pse nuk i ke treguar këto baza më heret. Arsyeja duhet të jetë e fillë që ti nuk ke mundur të ndikosh në te

Nga intervista shkruhet një procesverbal dhe do ta merr një kopje për veti.



KOHËZGJATJA E SHQYRTIMIT

- Shqyrtimi i aplikacionit tënd për azil zgjatë maksimalisht 6 muaj. Prite vendimin i qetë.
- Nëse aplikacioni yt nuk mund të shqyrtohet në këtë afat kohor, nga Drejtoria e imigracionit do merr një lajmërim për këtë dhe vlerësimin se kurë do bëhet vendimi në aplikacionin tënd.
- Poashtu, ti mund të shiqon kohën që duhet pritur shqyrtimin edhe në faqet Drejtorisë së imigracionit në internet.

SQARIMET SHITESË

- Pas intervistës mund të dërgon sqarime shtesë Drejtorisë së imigracionit. Për shembull, mund të dërgon sqarim shtesë nëse në gjendjen tënde ka ndodhur ndryshim i konsiderueshëm për shkak të ngjarjeve të reja në vendlindje apo nëse në intervistë ke harruar të tregon për ndonjë gjë të rëndësishme.
- Mund të kërkosh këshilla nga asistenti yt juridik ose nga punonjësit e qendrës pranuese.

5. Do merr vendimin në aplikacionin tënd.

Pas intervistës Drejtoria e imigracionit vazhdon sqarimet rreth aplikacionit tënd. Sipas nevojës të kërkon dhe sqarime shtesë. Kur të zgjidhet aplikacioni, do merr vendimin me shkrim.

Vendimi yt bazohet në Ligjin për të huaj, të dhënave që i ke dhënë në intervistë, në materialin tjetër që është prezentuar në këtë lëndë dhe në të dhënat që posedon Drejtoria e imigracionit për gjendjen në vendin tënd.

Vendimi yt mund të jetë pozitiv ose negativ. Policia ose Drejtoria e imigracionit ta lexon vendimin. Vendimin mund ta merr edhe përmes postës. Tregoju punonjësve të qendrës pranuese që ke marrë vendimin. Ata të këshillojnë se si duhet të veprësh pas marrjes së vendimit.

VENDIMI POZITIV

Të ipet lejeqëndrimi, pra mund të qëndrosh në Finlandë. Të regjistrojnë automatikisht në sistemin e banorëve të Finlandës dhe të ipet numri personal.

Lejeqëndrimi mund të ipet në baza të ndryshme. Këto baza janë:

- 1) azili,
- 2) strehimi sekundar,
- 3) arsye individuale humanitare,
- 4) ndalimi i largimit nga vendi dhe
- 5) nëse je viktimë e trafikimit me njerëz.



Në vendim shifet baza e lejeqëndrimit tënd. Informacione tjera për bazat e leje qëndrimit gjenë në videot dhe faqet e Drejtorisë së imigracionit në internet.

Nëse nuk je i kënaqur me vendimin, mund të bësh apel me ankesë Gjykatës administrative. Të nevojitet asistenti juridik për bërjen e ankesës.

KARTA E LEJEQËNDRIMIT

Së bashku me vendimin merr edhe kartën e lejeqëndrimit. Kjo dëshmon se ke të drejtë të qëndrosh në Finlandë. Karta është valide aq sa dhe leja e qëndrimit.

KARTA E IDENTIFIKIMIT

Në Finlandë të nevojitet karta e identifikimit në mes tjerash për të hapur konto në bankë. Si dokument identifikimi vlenë pasaporta e shtetit tënd ose karta finlandeze e identifikimit. Në polici mund të aplikosh për kartë identifikimi.

DOKUMENTI I UDHËTIMIT

Sipas ligjit, ti duhesh të kesh dokument udhëtimi valid. Nëse të ipet azili, mund të aplikosh për dokument udhëtimi për refugjat. Nëse të ipet strehimi sekundar ose ndonjë lejeqëndrimi tjetër, mund të aplikosh për pasaportë për të huaj. Me këto dokumente mund të udhëtosh jashtë shtetit dhe të kthehesh në Finlandë.

SHPËRNGULJA NË KOMUNË

Kur merr lejen e qëndrimit, mund të shpërngulesh në komunë. Punonjësit e qendrës pranuese të udhëzojnë në gjërat lidhur me shpërnguljen. Ata të ndihmojnë edhe me këshilla se cilat gjëra duhet të kryhen me zyrtarët e ndryshëm gjatë shpërnguljes.



VENDIMI NEGATIV

Nuk të ipet leja e qëndrimit, andaj nuk mund të qëndrosh në Finlandë.

Së bashku me vendimin negativ Drejtoria e imigracionit ta bën edhe vendimin për largimin tënd nga shteti.

Ty mund të ipet edhe ndalesë hyrje në shtet. Kjo don të thot se nuk mund të këthehesh mbrapa në Finlandë apo në territorin e Schengenit. Ndalesa mund të jetë në fuqi për kohë të pacaktuar apo me afat të caktuar.

PROCEDURA E SHPEJTUAR

Nëse sipas Drejtorisë së imigracionit aplikacioni yt është fare i pa bazë, në te bëhet vendimi negativ më shpejtë. Poashtu ty të largojnë më shpejtë nga shteti, zakonisht brënda 7 ditësh nga dita e marrjes së vendimit. Aplikacioni është fare i pa bazë për shembull nëse:

- arsyet e aplikimit tënd nuk kanë të bëjnë me strehim ndërkombëtar
- gjërat që ke treguar janë fare të pa besueshme
- ke dhënë me qëllim të dhëna të rrejshme
- ke bërë aplikimin vetëm që mos të largohesh nga Finlanda
- gjendja e sigurisë në vendlindjen tënde është e mirë dhe ti mund të këthehesh atje.

LARGIMI NGA SHTETI

Nëse vendimi yt përfundimtar është negativ, ti duhet të largohesh nga Finlanda. Nëse këthehesh vullnetarisht në vendlindje, mund të aplikon për asistencë për këthim. Nëse nuk këthehesh vullnetarisht, policia të këthen në vendlindje.

VEPRIMET SIGURUESE

Nëse policia ka arsye të dyshon se do mundohesh të pengon largimin nga shteti, mund të obligon ty që të lajmërohesh në entin policor ose në qendrën pranuese në ditët e caktuara. Policia poashtu mund të vendos që të mbajnë mbyllur. Njësia ku mbahen mbyllur është njësi e mbyllur dhe nuk mund të largohesh nga ai vend.

ANKESA NË VENDIMIN



- Ke të drejtë që në vendimin e Drejtorisë së imigracionit ti ankohesh Gjykatës administrative. Së bashku me vendimin do të merr shtesën me udhëzimet për bërjen e ankesës apo apelit. Në shtesë tregohet dhe afati gjatë të cilit duhet bërë ankesa. Për bërjen e apelit të nevojitet asistenti juridik apo avokati i cili e shkruan ankesën. Nëse akoma nuk ke ndihmës juridik, pyt punonjësit e qendrës pranuese se si mund ta gjejsh një avokat.
- Gjykata administrative mund ta mbanë në fuqi vendimin, ta ndryshon vendimin ose të urdhëron që Drejtoria e imigracionit ta shqyrton lëndën tënde përsëri.
- Pas vendimit të Gjykatës administrative mund të kërkosh leje për tu ankuar nga Gjykata supreme administrative. Kjo gjykatë nuk i shqyrton të gjitha ankesat. Pas kësaj nuk mund të ankohesh më në vendimin i cili bëhet përfundimtar.
- Vëni re se gjatë fazës së apelit Drejtoria e imigracionit nuk mund të jep informacione për shqyrtimin e lëndës sate. Informacionet i merr vetëm nga avokati yt. Edhe vendimi i dërgohet avokatit tënd.

TË DREJTAT E TUA

Mund të kërkosh këshilla nga avokati.



Ke të drejtë në ndihmë juridike, pra të takon avokatin gjatë tërë kohës së procesit të azilit. Punonjësit e qendrës pranuese të udhëzojnë se si ta gjenë avokatin. Nëse ke të ardhura të vogla, ke drejtë në ndihmë juridike falas.

Detyra e avokatit është që të këshillojë në të gjitha gjërat lidhur me procesin e aplikimit. Avokati nuk të ndihmon në gjërat tjera.

Në takimet me zyrtarët përdoret përkthyesi.



Përkthyesi flet gjuhën që ti e kupton. Ai është i pranishëm ose përkthen përmes telefonit ose përmes video lidhjeve. Përkthyesit kanë obligimin e ruajtjes së fshehtësisë dhe janë neutral.

Për lëndën tënde mund të informohesh.



Ke të drejtë të njohësh me dokumentet që të përkasin ty. Mund të kërkosh me shkrim nga Drejtoria e imigracionit p.sh. dokumente që lidhen me vendimin ose intervistën tënde. Informacione lidhur me aplikacionin tënd nuk jepen përmes telefonit.

Mund të punosh pa leje të veçantë.



Ti ke të drejtë të punosh pa leje të veçantë. E drejta fillon:

- pas tre muajsh nga data e aplikimit për azil, nëse ke pasaportë.
- pas gjashtë muajsh nga data e aplikimit për azil, nëse nuk ke pasaportë.

E drejta për punë përfundon kur ty mund të largojnë nga shteti sipas ligjit.

Informacione më të sakta për të drejtën të punosh gjenë në shtesën e bashkangjitur kësaj broshure. Poashtu mund të verifikon informacionet aktuale për të drejtën të punosh nga internet faqet e Drejtorisë së imigracionit migrifinlandia.fi.

Mund të kthehesh në vendlindjen tënde.



Në çfardo kohe mund ta anulon aplikacionin tënd dhe të kthehesh në vendlindjen tënde. Për këthim mund të aplikosh për asistencë monetare. Për më tepër bën pyetje punonjësve të qendrës pranuese.

Sipas nevojës mund të bësh aplikacion të ri.



Nëse kanë ndodhur ndryshime të dukshme në gjendjen tënde pas marrjes së vendimit përfundimtar, ti mund të bësh aplikacion të ri për azil. Trego për gjendjen e ndryshuar si dhe për bazat tua të reja menjëherë gjatë bërjes së aplikacionit të ri. Nëse nuk ke arsye të reja për të aplikuar për azil, ty të bëhet vendimi për mos shqyrtimin e aplikacionit.



OBLIGIMET TUA

Të ndihmosh sqarimin e lëndës tënde.

Ti duhet falso të vërtetën zyrtarëve dhe të ndihmosh sqarimin e gjërave lidhur me aplikacionin tënd. Kjo don të thotë p.sh. që në intervistë ti tregosh të gjitha arsyet për shkak të cilave kërkon azil. Nëse ke treguar të dhëna të rrejshme, leja jote mund të anulohet më vonë.

Qëndro në Finlandë gjatë kohës së shqyrtimit të aplikacionit tënd.

Nuk guxon të largohesh nga Finlanda deri sa të mos përfundon shqyrtimi i aplikacionit tënd. Aplikacioni yt anulohet, pra shqyrtimi përfundon,

- nëse nuk mund të të kontaktojmë gjatë dy muajve ose
- nëse zyrtarët kuptojnë se je larguar nga Finlanda.

Eja në takime.

Ti duhet të vijsh në takimet e caktuara. Nëse nuk vjen në intervistën e azilit pa ndonjë arsye të pranueshme, aplikacioni yt mund të vendoset pa intervistë fare.

Nëse je sëmurë, lajmëro qendrën pranuese sa më shpejtë që të jetë e mundur. Për mungesë të nevojitet vërtetimi i mjekut. Më pastaj, vërtetimin ia dërgon Drejtorisë së imigracionit.

Dërgoi Drejtorisë së imigracionit të gjitha dokumentet lidhur me aplikacionin tënd.

Nëse ke pasaportë, kartë identifikimi ose dokumente tjera që lidhen me aplikacionin tënd, dërgoja Drejtorisë së imigracionit. Sa herë që dërgon dokumente Drejtorisë së imigracionit, shkruaj edhe numrin tënd të klientit.

Përditësoni kontakt-shenimet tua.

Lajmëro kontakt-shenimet tua aktuale qendrës pranuese. Të jesh i arritshëm. Lajmëro qendrën pranuese nëse ndryshon numrin e telefonit ose adresën apo nëse të ndryshohet avokati.

SHIQO VIDEOT PËR AZILKËRKIM NË YOUTUBE-KANALIN E DREJTOSRISË SË IMIGRACIONIT



- Aplikimi për azil në Finlandë
- Në cilat baza mund të merr lejen e qëndrimit?
- Kush bën dhe çka bën në procesin e azilit?
- Ndihma juridike në procesin e azilit
- Intervista e azilit
- Pritja e vendimit
- Vendimi pozitiv
- Vendimi negativ

migri.fi/videot-turvapaikanhakijoille

Videot janë në këto gjuhë: finlandishte, anglishte, arabe, dari, persishte, rusishte, somaleze, sorane, turke.



Maahanmuuttovirasto
Migrationsverket
Finnish Immigration Service



**TURVAPAikka-,
MAAHANMUUTTO- JA
KOTOUTTAMISRAHASTO**
Euroopan unionin tuella

KONTAKT-SHENIME

Drejtoria e imigracionit

adresa postale: PL 10,
00086 Maahanmuuttovirasto
telefoni: 0295 419 600
posta elektronike: migri@migri.fi
migri.fi

I autorizari për barazi

adresa postale: PL 24,
00023 Valtioneuvosto
telefoni: 0295 666 817
posta elektronike: yvv@oikeus.fi
www.syrjinta.fi

Zyra e afërt e të autorizuarit kryesor i KB për çështjet e refugjatëve, UNHCR

adresa: Wenner-Gren Center,
Sveavägen 166,
11346 Stockholm, Suedi
telefoni: +46 10 10 12 800
posta elektronike: swest@unhcr.org
www.unhcr.org

migri.fi