



Maahanmuuttovirasto  
Migrationsverket  
Finnish Immigration Service



TURVAPAIKKA-,  
MAAHANMUUTTO- JA  
KOTOUTTAMISRAHASTO

Euroopan unionin tuella

# Sijainmacılar için bilgiler



Yetiřkinler

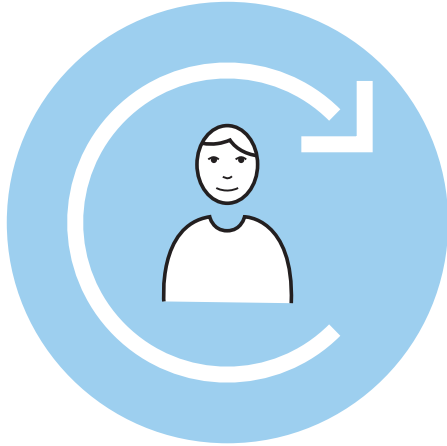
## ANAVATANINIZDAN KAÇTINIZ VE FİNLANDİYA'DAN KORUNMA HAKKI TALEBİNDE BULUNDUNUZ.

Ülkenizde ciddi insan hakları ihlallerine maruz kalıyorsanız veya güvenlik durumundan dolayı ülkenize geri dönemiyorsanız uluslararası korunma hakkı edinebilirsiniz. Buna ek olarak, anavatanınızda korunma altına alınmaması önkoşulu mevcuttur.

İltica başvurunuzun işleme alınması sırasında, bireysel insani bir nedenle veya ülkeyi terk etmenizin önüne engel getirilmiş olması gerekçesiyle veya insan kaçakçılığı kurbanı olmanız temelinde oturma izni alıp alamayacağınız da incelenecektir.

Oturum izni için, örneğin iş veya aile bağları gibi başka bir gerekçeniz varsa, bunun için ayrı bir başvuru yapmanız gerekir.

**Bu broşürde iltica sürecinin nasıl ilerlediğini ve süreç boyunca hangi hak ve yükümlülükleriniz olduğunu açıklayacağız.**



## RESMİ YETKİLİLERİN MESLEKİ SIR TUTMA YÜKÜMLÜLÜKLERİ BULUNUR.

- Finlandiya'da, Emniyet, Sınır Güvenlik ve Göçmen İdaresi gibi kurumların resmi yetkililerine güvenebilirsiniz. Onlar profesyoneldirler ve kanunlara uygun hareket ederler.
- Davanızla ilgilenen tüm resmi yetkililerin mesleki sır tutma yükümlülükleri bulunmaktadır. Bu, onların işleri sırasında duyduklarını üçüncü şahıslara anlatmalarına izin verilmediği anlamına gelir. Sır tutma yükümlülüğü sadece resmi yetkililer için değil, aynı zamanda mülteci kabul merkezi personeli, tercümanlar ve hukuki danışmanınız için de geçerlidir.



## İLTİCA SÜRECİ ŞU ŞEKİLDE İLERLER

### 1. Sınır güvenlik yetkilisine veya polise iltica başvurusunda bulunduğunuzu söyleyin.



Finlandiya'da sığınmaya sadece Finlandiya'da iken başvurabilirsiniz. Finlandiya'ya vardığınızda, sınır güvenlik görevlisine veya polise iltica başvurusunda bulunduğunuzu söyleyin. Resmi yetkili sizi sığınmacı olarak kaydeder, temel bilgilerinizi yabancılar için tutulan sicil kütüğüne işler, parmak izlerinizi, imzanızı ve bir de fotoğrafınızı alıp kaydeder. Pasaportunuz veya başka bir kimlik belgeniz bulunuyorsa, bunu resmi yetkiliye gösterin.

Resmi bir yetkiliye yanlış kişisel bilgi vermenin Finlandiya'da suç olduğunu özellikle dikkate alın.

Başvurunuzun incelenmesi sırasında Finlandiya'da bulunma ve serbestçe hareket etme hakkına sahipsiniz.

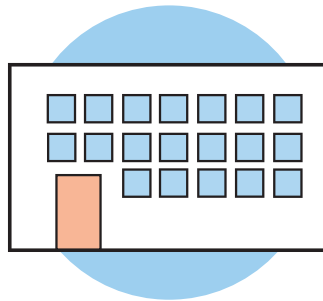
### 2. Resmi yetkili sizi mülteci kabul merkezine yönlendirecektir.

Başvurunuzun incelenme süreci sırasında mülteci kabul merkezinde kalabilirsiniz. Ayrıca bir akrabanızın veya bir tanıdığınızın yanında da ikamet edebilirsiniz. Ancak her zaman için bir mülteci kabul merkezinin müşterisi statüsünde olacaksınız. Mülteci kabul merkezi aracılığıyla sosyal ve sağlık hizmetlerinden faydalanabilirsiniz ve mülteci kabul ödeneği alabilirsiniz.

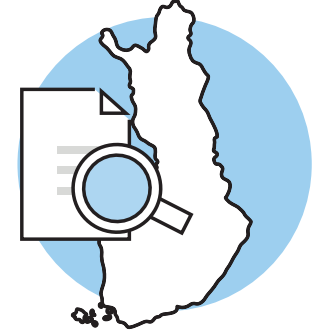
Mülteci kabul merkezinin çalışma veya eğitim etkinliklerine katılma yükümlülüğünüz bulunmaktadır.

6-16 yaş arası çocukların okula gitme hakları vardır.

Mülteci kabul merkezi, iltica başvurunuzun incelenme sürecini etkileyemez.



### 3. Göç İdaresi, başvurunuzun Finlandiya'da incelenip incelenmeyeceğini açıklığa kavuşturacaktır.



İltica başvurunuz kaydedildikten sonra, işlem için Göç İdaresine aktarılacaktır.

Avrupa Birliği üye devletleri'nin yanı sıra Norveç, İzlanda, İsviçre ve Lihtenştayn Dublin Yönetmeliği'ne uymaktadır. Başvurunuz bu ülkelerden sadece birinde incelenebilir. Bu nedenle, Göç İdaresi aşağıdaki hususları açıklığa kavuşturur:

- Başka bir ülkede akrabalarınızın olup olmadığını
- Bir ülke için vize veya ikamet izninizin olup olmadığını
- Daha önce Dublin Yönetmeliği'ni uygulayan başka bir ülkede bulunup bulunmadığınızı veya bu ülkeler üzerinden seyahat edip etmediğinizi
- Başka bir ülkeye sığınma başvurusunda bulunup bulunmadığınızı.

Yukarıdakilerden herhangi biri sizin durumunuzda gerçekleşmişse, Göç İdaresi sizi Dublin mülakatına davet edecektir. Daha sonra resmi daire, başvurunuzu incelenmesinin başka bir ülkenin sorumluluk alanına girip girmediğine ve sizin oraya aktarılmanızın gerekip gerekmediğine karar verecektir.

Başvurunuz aşağıdaki durumlarda da işleme konmaz:

- başka bir güvenli ülkeden korunma hakkı edinmiş olmanız halinde
- Finlandiya'ya korunma hakkı elde edebileceğiniz güvenli başka bir ülke üzerinden gelmiş olmanız durumunda.



#### 4. Mülakatta neden iltica başvurusunda bulunduğunuz açıklığa kavuşturulacaktır.

Göç İdaresinden sığınma mülakatı için bir davet mektubu alacaksınız. Davet mektubunu ve beraberindeki ekleri dikkatlice okuyunuz. Mülteci kabul merkezi çalışanları, mülakat yerine nasıl gidebileceğiniz konusunda size yardımcı olacaklardır. Hukuki danışmanınız da gerekirse mülakata katılabilir. Konuyu onunla önceden görüşün.

Mülakatta kim olduğunuz ve Finlandiya'ya nasıl geldiğiniz açıklığa kavuşturulacaktır. Aile üyelerinize ilişkin bilgileri doğru ve ayrıntılı bir şekilde anlatın. Yanlış bilgiler daha sonra ailenizi Finlandiya'ya getirmenizi zorlaştırabilir.

Mülakatta memleketinizden neden kaçtığınız ve neden oraya geri dönemeyeceğiniz sorulacaktır. Hikayenizi destekleyecek her türlü kanıt belgeyi mülakata giderken yanınıza alın.

Bildiğiniz her şeyi anlatmaktan ve iltica başvurunuz üzerinde etkisi olabilecek her hususu belirtmekten çekinmeyin. Bir hususu bilmiyorsanız veya hatırlayamıyorsanız, bunu da mutlaka bildirin. Tercümanı anlama sorunu yaşıyorsanız, bunu da bildirin.

Başvurunuzun tüm dayanaklarını hemen aynı oturumda anlatmanız önem taşımaktadır. Başvurunuzda geçerli olan bazı yeni dayanakları sonradan sunmanız durumunda, bunları daha önce neden belirtmemiş olduğunuzu da ayrıca gerekçelendirmeniz gerekecektir. Bunun kabul edilebilir gerekçe olabilmesi için, ileri sürdüğün yeni başvuru dayanağı üzerinde bizzat sizin herhangi bir etkinizin söz konusu olamamış olması gerekir.

Mülakatta bir tutanak tutulacak olup bunun bir sureti size verilecektir.



#### İŞLEM SÜRESİ

- İltica başvurunuzun incelenip karara bağlanma süreci en fazla 6 ay sürer. Kararı sakince bekleyin.
- Başvurunuzun bu süre içinde karara bağlanamaması durumunda, bu hususta Göç İdaresinden size yazılı bir bilgi verilecek olup bunda hakkınızdaki kararın yaklaşık ne zaman verileceğine ilişkin bir tahmini tarih yer alacaktır.
- Tahmini işlem süresini Göç İdaresinin internet sitesinden de izleyebilirsiniz.

#### İLAVE AÇIKLAMALAR

- Göç İdaresine mülakattan sonra da ek açıklama göndermeniz mümkündür. Örneğin, memleketinizde yaşanan yeni gelişmeler nedeniyle durumunuzda önemli ölçüde değişiklikler meydana geldiyse veya iltica mülakatınızda önemli bir husustan bahsetmeyi unuttuysanız ek açıklamalar gönderebilirsiniz.
- Hukuki danışmanınız veya mülteci kabul merkezi personeli size merak ettiğiniz hususlarda tavsiyelerde bulunacaktır.

## 5. Başvurunuzla ilişkin olarak alınan karar size tebliğ edilecektir.

Mülakattan sonra, Göç İdaresi başvurunuzu incelemeye devam edecektir. Gereken durumlarda ilave bilgi istenecektir. Başvurunuz karara bağlandıktan sonra yazılı bir karar alacaksınız.

Hakkınızdaki karar, Yabancılar Yasası'na, görüşme sırasında verdiğiniz bilgilere, konuyla ilgili diğer materyallere ve Göç İdaresinin memleketinizdeki durumla ilgili sahip olduğu bilgilere dayanmaktadır.

Karar olumlu veya olumsuz olabilir. Karar, size polis veya Göç İdaresi tarafından bildirilecektir. Karar postayla da almanız mümkündür. Kararın elinize geçtiğini, mülteci kabul merkezi görevlilerine bildirin. Onlar, kararın elinize geçmesinin ardından nasıl hareket etmeniz gerektiği konusunda size bilgi vereceklerdir.

### OLUMLU KARAR

Size oturma izni verilmiştir, yani Finlandiya'da kalmaya devam edebilirsiniz. Bilgileriniz otomatik olarak Finlandiya Nüfus Kütüğü Sistemine işlenecektir ve size bir sosyal güvenlik numarası verilecektir.

Oturum izni farklı gerekçelerle verilebilir.

Bu gerekçeler şunlardır:

- 1) sığınma hakkı;
- 2) ikincil korunma hakkı,
- 3) bireye mahsus insani bir neden,
- 4) ülkeyi terk etmenizin engellenmesi; ve
- 5) insan kaçakçılığı kurbanı olmanız.



Hakkınızdaki verilen kararda kendi oturma izninizin gerekçesini görebilirsiniz. İzin başvurusu gerekçeleri hakkında daha fazla bilgiyi Göç İdaresi'nin videolarında ve web sitesinde bulabilirsiniz.

Aldığınız karardan memnun kalmazsanız, İdari Mahkeme nezdinde temyiz başvurusunda bulunabilirsiniz. Temyiz başvurusunda bulunabilmek için bir hukukçuya ihtiyacınız olacaktır.

### OTURUM İZİNİ KARTI

Kararın beraberinde bir oturma izni kartı alacaksınız. Bu kart, sizin Finlandiya'da oturma hakkınız olduğunu gösterir. Kart, oturma izninizin süresi kadar geçerlidir.

### KİMLİK KARTI

Finlandiya'da kimlik belgesine, örneğin bir banka hesabı açtırmak için ve daha pek çok başka konuda ihtiyacınız olacaktır. Kimlik belgesi gereken durumlarda, kendi ülkenizin pasaportu veya Finlandiya kimlik kartınız kimlik belgesi olarak geçerli olacaktır. Polise başvurarak kimlik kartınızı edinebilirsiniz.

### SEYAHAT BELGESİ

Kanun uyarınca, geçerli bir seyahat belgeniz olmalıdır. Sığınma hakkı almanız durumunda, mülteci seyahat belgesi almak üzere başvuruda bulunabilirsiniz. İkincil korunma statüsü veya başka bir oturma izni almanız durumunda ise vatansız pasaportuna başvurabilirsiniz. Bu seyahat belgeleriyle yurt dışına seyahat etmeniz ve Finlandiya'ya dönmeniz mümkün olur.

### BİR BELDEYE TAŞINMA

Oturum izni aldığınızda, bir beldeye taşınma imkanınız olacaktır. Mülteci kabul merkezindeki personel, taşınmayla ilgili konularda size gereken bilgileri sağlayacaklardır. Ayrıca taşınma sürecinde çeşitli resmi yetkililerle temas halindeyken ihtiyaç duyacağınız konularda size rehberlik edeceklerdir.



## OLUMSUZ KARAR

Oturum izni alamadığınız için Finlandiya'da kalmanız mümkün olmayacaktır.

Olumsuz bir kararla birlikte, Göç İdaresi de ülkeden ayrılmanızı zorunlu kılacak bir karar verecektir.

Size ayrıca ülkeye giriş yasağı da uygulanabilir. Bu, Finlandiya'ya veya Schengen bölgesine geri dönmenize izin verilmeyeceği anlamına gelir. Yasak belirsiz bir süreliğine veya belirli bir süre için geçerli olabilir.

## HIZLANDIRILMIŞ PROSEDÜR

Göç İdaresi, başvurunuzun alenen dayanaksız olduğu kanaatine varırsa başvurunuz daha hızlı karara bağlanabilir. Aynı zamanda ülkeden daha hızlı çıkarılmanız söz konusu olacaktır; bu, genellikle kararı almanızdan 7 gün sonra gerçekleştirilir. Aşağıda bazı örnekleri verilen durumlarda başvurunuzun alenen dayanaksız olduğu kabul edilir:

- Başvurunuzun gerekçeleri uluslararası korunma sağlanması ile ilgili değildir
- anlattıklarınız hiç bir şekilde inanılır gelmemektedir
- kasten yanlış bilgiler verdiniz
- başvurunuzu sırf Finlandiya'dan ayrılmak zorunda kalmamak için yaptınız
- memleketiniz güvenli bir durumdadır ve oraya dönebilirsiniz.

## ÜLKEDEN ÇIKIŞ

Hakkınızdaki nihai karar olumsuz ise, bu Finlandiya'yı terk etmek zorunda olduğunuz anlamına gelir. Kendi ülkenize gönüllü olarak dönmeniz durumunda, gönüllü dönüş mali desteği için başvurabilirsiniz. Gönüllü olarak dönmediğiniz takdirde polis sizi anavatanınıza geri gönderecektir.

## GÜVENLİK TEDBİRLERİ

Poliste ülkeden çıkarılmanıza engel çıkarmaya çalıştığınıza dair bir kanaat oluşması durumunda, size belirli aralıklarla karakola veya mülteci kabul merkezine uğrayıp idari kontrol işleminden geçme yükümlülüğü getirilebilir. Polis hakkınızda gözaltı kararı da verebilir. Gözaltı birimi dışarıya kapalı bir mekan olup o alandan ayrılmak mümkün değildir.

## KARARA TEMYİZ YOLUYLA İTİRAZ EDİLMESİ



- Göç İdaresi'nin kararı hakkında İdari Mahkeme nezdinde temyiz başvurusunda bulunma hakkınız vardır. Temyiz başvurusunun nasıl yapılacağına ilişkin talimatları, Karar yazısının ekinde gelen ek belgede bulabilirsiniz. Ekte yer alan bu belgede temyiz başvurusunda bulunmak için tanınan süre sınırı ayrıca belirtilmiştir. İtirazda bulunmak için temyiz başvuru dosyasını hazırlayacak bir hukuki bir danışmana ihtiyacınız olacaktır. Zaten size yardımcı olacak bir hukukçunuz yoksa, mülteci kabul merkezi personeline nasıl hukuki danışman edinebileceğinizi sorun.
- İdari Mahkeme kararı onayabilir, değiştirebilir veya Göç İdaresi'ne iade ederek dosyanızın yeniden incelenmesine hükmedebilir.
- İdari Mahkeme kararının ardından, Yüksek İdari Mahkeme'den temyiz izni başvurusunda bulunabilirsiniz. Yüksek İdari Mahkeme tüm temyiz başvurularını incelemeye almaz. Bu aşamadan sonra, artık karara itiraz yolları kapanmış olacak olup karar nihai hal almış olur.
- Temyiz aşamasına geçildikten sonra, Göç İdaresi'nin başvuru dosyanızın incelenmesine ilişkin olarak artık hiçbir bilgi sağlayamayacağını aklınızdan çıkarmamanızda fayda vardır. Sadece hukuki danışmanınızdan bilgi edinebilirsiniz. Karar da hukuki danışmanınıza gönderilecektir.

## HAKLARINIZ

### Hukuki danışmanınızdan tavsiyeler alabilirsiniz.



Hukuki yardım alma hakkınız olması itibarıyla tüm iltica süreci boyunca bir hukuki danışmanla görüşme hakkına sahipsiniz. Mülteci kabul merkezindeki çalışanlar, hukuki danışmanı nasıl nereden bulabileceğiniz konusunda size bilgi vereceklerdir. Maddi durumunuzun el vermemesi durumunda, hukuki yardım sizin için ücretsiz sağlanacaktır.

Hukuki danışmanın görevi, size başvuru sürecinizle ilgili tüm konularda tavsiyede bulunmaktır. Bu danışman, başka hususlarda yardımcı olamaz.

### Resmi yetkililerle yapılan toplantılarda tercüman kullanılır.



Tercüman, anladığınız bir dili konuşmaktadır. Tercüman ya bulunduğunuz yerde veya telefon ya da video bağlantısı üzerinden çeviri hizmeti sunar. Tercümanlar, mesleki sır tutma yükümlülükleri bulunan tarafsız şahıslardır.

### Kendi dosyanız hakkında bilgi edinebileceksiniz.



Kendinizi ilgilendiren belgelere erişme hakkına sahipsiniz. Örneğin, Göç İdaresi'nden hakkınızda verilen kararlar veya mülakatınızla ilgili belgeleri yazılı olarak talep edebilirsiniz. Başvurunuzla ilgili bilgiler telefonda verilmez.

### Ayrıca bir izne gerek duymadan çalışabilirsiniz.



Ayrıca bir izne gerek duymadan çalışma hakkına sahipsiniz. Mahkeme sürecinin başlaması:

- pasaportunuz varsa, iltica başvurusunun yapılmasından üç ay sonra.
- pasaportunuz yoksa, iltica başvurusunun yapılmasından altı ay sonra.

Kanuni uygulama gereği ülkeden çıkarılmanızın mümkün olmasından itibaren çalışma hakkınız sona erer.

Çalışma izni hakkında daha ayrıntılı bilgi edinmek için, bu broşürün ekindeki bilgilere bakınız. Çalışma izni ile ilgili güncel bilgileri ayrıca Göç İdaresi'nin [migri.fi](http://migri.fi) adresindeki internet sitesini ziyaret ederek edinebilirsiniz.

### Anavatanınıza geri dönebilirsiniz.



Başvurunuzu istediğiniz zaman geri çekebilir ve ülkenize dönebilirsiniz. Gönüllü dönüş için mali destek başvurusunda bulunabilirsiniz. Daha fazla bilgi için mülteci kabul merkezindeki personelden bilgi isteyiniz.

### Gerekirse, yeni bir başvuruda bulunabilirsiniz.



Nihai kararın elinize geçmesinin ardından durumunuzda kayda değer bir değişiklik meydana geldiyse yeni bir iltica başvurusunda bulunabilirsiniz. Yeni bir başvuru yaparken, durumunuzdaki değişikliği ve yeni gerekçelerinizi derhal bildiriniz. İltica başvurusunda bulunmak için herhangi bir yeni nedeniniz bulunmuyorsa, başvurunuz işleme konmaz.



## YÜKÜMLÜLÜKLERİNİZ

### Durumunuzun açıklığa kavuşturulması için kendiniz de yardımcı olunuz.

Resmi yetkililere gerçekleri anlatmanız ve başvurunuzla ilgili konuların açıklığa kavuşturulması hususunda onlara yardımcı olmanız gerekir. Bu, örneğin, mülakat sırasında iltica başvurusunda bulunmanızın tüm nedenlerini açıklayacağınız anlamına gelir. Yanlış bilgi verdiyseniz, izniniz daha sonra iptal edilebilir.

### Başvurunuzun incelenme süreci boyunca Finlandiya'da kalınız.

Başvurunuzun incelenme süreci boyunca Finlandiya'dan ayrılamazsınız. Başvurunuzun düşmesi yani incelenme işlemlerinin son bulması şu durumlarda gerçekleşir:

- sizinle iki ay boyunca iletişime geçilemediği hallerde veya
- resmi yetkililere Finlandiya'yı terk ettiğinize dair bir bilgi geldiği zaman.

### Görüşmelere katılın.

Randevulu görüşmelerinize katılmanız zorunludur. Geçerli bir sebep olmaksızın iltica mülakatına katılmayı ihmal etmeniz durumunda, başvurunuz sizinle herhangi bir mülakat yapılmadan karara bağlanabilir.

Şayet hastaysanız, en kısa sürede mülteci kabul merkezini bilgilendiriniz. Katılamama durumunda bir doktor raporuna ihtiyacınız olacaktır. Bu raporu bilahare Göç İdaresi'ne teslim ediniz.

### Başvurunuzla ilgili tüm belgeleri Göç İdaresi'ne teslim ediniz.

Pasaportunuz, kimlik kartınız veya başvurunuzla ilgili başkaca belgeleriniz varsa bunları Göç İdaresi'ne teslim ediniz. Göç İdaresi'ne her belge gönderdiğinizde, evraklarınızda lütfen müşteri numaranızı belirtiniz.

### İletişim bilgilerinizin güncel olduğundan emin olunuz.

Lütfen güncel iletişim bilgilerinizi mülteci kabul merkezine bildirin. Ulaşılabilir olunuz. Telefon numaranızın veya adresinizin değişmesi veya hukuki danışmanınızın değişmesi durumunda lütfen mülteci kabul merkezini bilgilendiriniz.

### SİĞINMA BAŞVURUSUNA İLİŞKİN VİDEOLARI GÖÇ İDARESİ'NİN YOUTUBE KANALINDAN İZLEYİN



- Finlandiya'da iltica başvurusu
- Hangi gerekçelerle oturma izni alınabilir?
- İltica sürecinde kim ne yapar?
- İltica sürecinde hukuki danışmanlık hizmeti
- İltica mülakatı
- Kararın beklenmesi
- Olumlu karar
- Olumsuz karar

[migri.fi/videot-turvapaikanhakijoille](https://migri.fi/videot-turvapaikanhakijoille)





**Maahanmuuttovirasto**  
**Migrationsverket**  
**Finnish Immigration Service**



**TURVAPAikka-,  
MAAHANMUUTTO- JA  
KOTOUTTAMISRAHASTO**

Euroopan unionin tuella

### **İRTİBAT BİLGİLERİ**

#### **Göç İdaresi**

Posta adresi: PO Box 10,  
00086 Göç İdaresi  
Telefon: 0295 419 600  
E-posta: [migri@migri.fi](mailto:migri@migri.fi)  
[migri.fi](http://migri.fi)

#### **Ayrımcılıkla mücadele konularına bakan kamu başdenetçisi**

Posta adresi: PL 24,  
00023 Valtioneuvosto  
Telefon: 0295 666 817  
E-posta: [yvv@oikeus.fi](mailto:yvv@oikeus.fi)  
[www.syrjinta.fi](http://www.syrjinta.fi)

#### **En yakındaki BM Mülteciler Yüksek Komiseri ofisi, UNHCR**

Adres: Wenner-Gren Center,  
Sveavägen 166,  
11346 Stokholm, İsveç  
Telefon: +46 10 10 12 800  
E-posta: [swest@unhcr.org](mailto:swest@unhcr.org)  
[www.unhcr.org](http://www.unhcr.org)

**migri.fi**