



Maahanmuuttovirasto
Migrationsverket
Finnish Immigration Service



**TURVAPAikka-,
MAAHANMUUTTO- JA
KOTOUTTAMISRAHASTO**
Euroopan unionin tuella

Tietoa turvapaikanhakijalle



Aikuiset



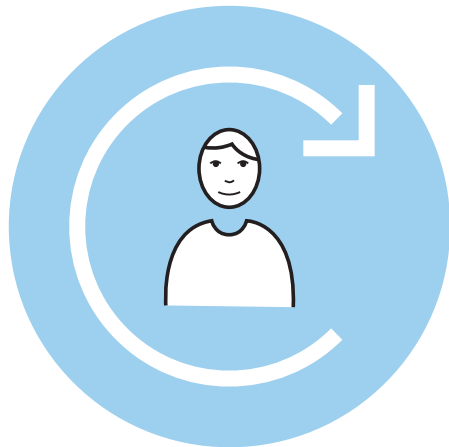
OLET PAENNUT KOTIMAASTASI JA PYYTÄNYT SUOMESTA SUOJELUA.

Voit saada kansainvälistä suojelua, jos sinuun kohdistuu kotimaassasi vakavia ihmisoikeusloukkauksia tai et voi palata kotimaahasi turvallisuustilanteen vuoksi. Lisäksi edellytetään, että et voi turvautua kotimaasi suojeluun.

Turvapaikkahakemuksesi käsittelyn yhteydessä tutkitaan myös, voitko saada oleskeluluvan yksilöllisen inhimillisen syyn perusteella, maasta poistumisen estymisen perusteella tai ihmiskaupan uhrina.

Jos sinulla on jokin muu peruste oleskeluluvulle, esimerkiksi työ tai perheside, sinun täytyy tehdä sitä varten erillinen hakemus.

Tässä esitteessä kerromme, miten turvapaikkaprosessi etenee ja mitä oikeuksia ja velvollisuuksia sinulla on prosessin aikana.



VIRANOMAISILLA ON SALASSAPITOVELVOLLISUUS

- Suomessa voit luottaa viranomaisiin, kuten poliisiin, Rajavartiolaitoksen ja Maahanmuuttoviraston työntekijöihin. He ovat ammattilaisia ja toimivat lakien mukaan.
- Kaikki asiaasi käsittelevät viranomaiset ovat salassapitovelvollisia. Tämä tarkoittaa, että he eivät saa kertoa työssään kuulemia asioita ulkopuolisille. Salassapito koskee viranomaisten lisäksi vastaanottokeskuksen työntekijöitä, tulkkeja ja oikeudellista avustajaasi.





NÄIN TURVAPAIKKAPROSESSI ETENEE

1. Kerro rajatarkastusviranomaiselle tai poliisille, että haet turvapaikkaa.

Voit hakea turvapaikkaa Suomesta vain paikan päällä Suomessa. Kun tulet Suomeen, kerro rajatarkastusviranomaiselle tai poliisille, että haet turvapaikkaa. Viranomainen rekisteröi sinut turvapaikanhakijaksi, kirjaa perustietosi ulkomaalaisrekisteriin, tallentaa sormenjälkesi ja allekirjoituksesi sekä ottaa valokuvan sinusta. Jos sinulla on passi tai muu henkilöllisyystodistus, näytä se viranomaiselle.

Huomaa, että väärin henkilötietojen antaminen viranomaiselle on Suomessa rikos.

Hakemuksesi käsittelyn ajan sinulla on oikeus olla ja liikkua Suomessa.

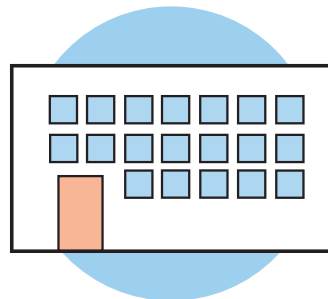
2. Viranomainen ohjaa sinut vastaanottokeskukseen.

Voit asua vastaanottokeskuksessa hakemuksesi käsittelyn ajan. Voit myös asua sukulaisen tai tuttavien luona. Olet silti aina jonkun vastaanottokeskuksen asiakas. Sieltä saat sosiaali- ja terveystalvetut ja tarvittaessa vastaanottorahan.

Sinulla on velvollisuus osallistua vastaanottokeskuksen työ- tai opintotoimintaan.

6–16-vuotiailla lapsilla on oikeus käydä koulua.

Vastaanottokeskus ei voi vaikuttaa turvapaikka-hakemuksesi käsittelyyn.



3. Maahanmuuttovirasto selvittää, tutkitaanko hakemuksesi Suomessa.

Kun turvapaikkahakemuksesi on rekisteröity, se siirtyy Maahanmuuttovirastoon käsiteltäväksi.

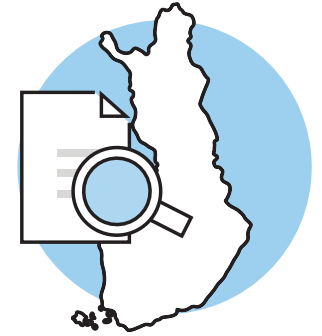
Euroopan Unionin jäsenvaltiot sekä Norja, Islanti, Sveitsi ja Liechtenstein noudattavat Dublin-sopimusta. Hakemuksesi voidaan tutkia vain yhdessä näistä maista. Tämän vuoksi Maahanmuuttovirasto selvittää:

- onko sinulla sukulaisia toisessa maassa
- onko sinulla jonkun maan viisumi tai oleskelulupa
- oletko aiemmin oleskellut muissa Dublin-maissa tai kulkenut niiden kautta
- oletko hakenut turvapaikkaa toisesta maasta.

Jos jokin edellä mainituista asioista toteutuu sinun kohdallasi, Maahanmuuttovirasto kutsuu sinut Dublin-puhutteluun. Tämän jälkeen virasto päättää, onko toinen maa vastuussa hakemuksesi tutkimisesta ja siirretäänkö sinut sinne.

Hakemuksesi voidaan jättää tutkimatta myös, jos:

- olet jo saanut suojelua jossain turvallisessa maassa
- olet tullut Suomeen turvallisesta maasta, josta olisit voinut saada suojelua.





4. Puhuttelussa selvitetään, miksi haet turvapaikkaa.

Saat Maahanmuuttovirastolta kutsun turvapaikkapuhutteluun. Lue huolellisesti kutsu ja sen mukana tulevat liitteet. Vastaanottokeskuksen työntekijät neuvovat, miten pääset puhutteluun paikan päälle. Oikeudellinen avustajasi voi osallistua puhutteluun, jos se on tarpeen. Keskustele asiasta hänen kanssaan etukäteen.

Puhuttelussa selvitetään kuka olet ja miten olet tullut Suomeen. Kerro perheenjäsenesi tiedot tarkasti ja oikein. Väärät tiedot voivat myöhemmin vaikeuttaa perheesi saamista Suomeen.

Sinulta kysytään, miksi olet paennut kotimaastasi ja miksi et voi palata sinne. Ota mukaasi kaikki mahdolliset todisteet, jotka tukevat kertomustasi.

Kerro rohkeasti kaikki, mitä tiedät ja millä voisi olla vaikutusta turvapaikkahakemuksesi kannalta. Kerro myös, jos et tiedä tai muista jotain. Kerro, jos et ymmärrä tulkkia.

On tärkeää, että kerrot kaikki hakemusperusteesi heti. Jos esität uusia perusteita myöhemmin, sinulla pitää olla jokin syy sille, miksi et ole aikaisemmin kertonut näitä perusteita. Syyn pitää olla sellainen, ettet ole itse voinut vaikuttaa siihen.

Puhuttelusta kirjoitetaan pöytäkirja ja saat siitä kopion itsellesi.



KÄSITTELYAIKA

- Turvapaikkahakemuksesi käsittely kestää enintään 6 kuukautta. Odota päätöstä rauhassa.
- Jos hakemustasi ei voida ratkaista tässä ajassa, saat Maahanmuuttovirastolta asiasta ilmoituksen ja arvion siitä, milloin hakemukseesi tehdään päätös.
- Voit myös tarkistaa odotettavissa olevan käsittelyajan Maahanmuuttoviraston verkkosivuilta.

LISÄSELVITYKSET

- Voit toimittaa puhuttelun jälkeen lisäselvityksiä Maahanmuuttovirastoon. Voit lähettää lisäselvityksen esimerkiksi, jos tilanteessasi on tapahtunut merkittävä muutos kotimaan uusien tapahtumien vuoksi tai jos unohdit kertoa jostakin tärkeästä asiasta turvapaikkapuhuttelussasi.
- Voit kysyä neuvoa oikeudelliselta avustajaltasi tai vastaanottokeskuksen työntekijöiltä.

5. Saat hakemukseesi päätöksen.

Puhuttelun jälkeen Maahanmuuttovirasto jatkaa hakemuksesi selvittämistä. Tarvittaessa sinulta pyydetään lisätietoja. Kun hakemuksesi on ratkaistu, saat kirjallisen päätöksen.

Päätöksesi perustuu ulkomaalaislakiin, puhuttelussa antamiisi tietoihin, muuhun asiassa esitettyyn aineistoon sekä tietoon, jota Maahanmuuttovirastolla on maasi tilanteesta.

Päätöksesi voi olla myönteinen tai kielteinen. Poliisi tai Maahanmuuttovirasto antaa päätöksen sinulle tiedoksi. Voit saada päätöksesi myös postissa. Kerro päätöksen saamisesta vastaanottokeskuksen työntekijälle. He neuvovat, miten sinun tulee toimia päätöksen saamisen jälkeen.

MYÖNTEINEN PÄÄTÖS

Sinulle myönnetään oleskelulupa eli saat jäädä Suomeen. Sinut rekisteröidään automaattisesti suomalaiseen väestötietojärjestelmään ja sinulle annetaan henkilötunnus.

Oleskelulupa voidaan myöntää eri perusteilla. Nämä perusteet ovat:

- 1) turvapaikka,
- 2) toissijainen suojele,
- 3) yksilöllinen inhimillinen syy,
- 4) maasta poistumisen estyminen ja
- 5) ihmiskaupan uhriksi joutuminen.



Näet oman oleskelulupasi perusteen päätöksestäsi. Saat lisätietoa lupa-perusteista Maahanmuuttoviraston videoista ja verkkosivuilta.

Jos et ole tyytyväinen saamaasi päätökseen, voit valittaa siitä hallinto-oikeuteen. Tarvitset oikeudellista avustajaa valituksen tekemiseen.

OLESKELULUPAKORTTI

Päätöksen mukana saat oleskelulupakortin. Se todistaa, että sinulla on oikeus olla Suomessa. Kortti on voimassa yhtä kauan kuin oleskelulupasi.

HENKILÖKORTTI

Tarvitset Suomessa henkilöllisyystodistuksen muun muassa pankkitilin saamiseksi. Henkilöllisyystodistukseksi kelpaa oman maasi passi tai suomalainen henkilökortti. Voit hakea henkilökorttia poliisilta.

MATKUSTUSASIAKIRJA

Lain mukaan sinulla pitää olla voimassa oleva matkustusasiakirja. Jos saat turvapaikan, voit hakea pakolaisen matkustusasiakirjaa. Jos saat toissijaisen suojeluaseman tai muun oleskeluluvan, voit hakea muukalaispassia. Näillä asiakirjoilla voit matkustaa ulkomaille ja palata Suomeen.

KUNTAAN MUUTTAMINEN

Kun saat oleskeluluvan, pääset muuttamaan kuntaan. Vastaanottokeskuksen työntekijät neuvovat sinua muuttoon liittyvissä asioissa. Saat heiltä myös neuvoja siihen, mitä asioita sinun tulee hoitaa eri viranomaisten kanssa muuton yhteydessä.



KIELTEINEN PÄÄTÖS

Sinulle ei myönnetä oleskelulupaa eli et saa jäädä Suomeen.

Kielteisen päätöksen yhteydessä Maahanmuuttovirasto tekee sinulle myös päätöksen siitä, että sinun pitää poistua maasta.

Sinulle voidaan määrätä myös maahantulokielto. Tämä tarkoittaa, ettet saa tulla takaisin Suomeen tai Schengen-alueelle. Kielto voi olla voimassa toistaiseksi tai määräajan.

NOPEUTETTU MENETTELY

Jos hakemuksesi on Maahanmuuttoviraston mukaan ilmeisen perusteeton, siihen tehdään kielteinen päätös nopeammin. Sinut myös poistetaan maasta nopeammin, yleensä 7 päivän kuluttua päätöksen saamisesta. Hakemuksesi on ilmeisen perusteeton esimerkiksi jos:

- hakemuksesi syyt eivät liity kansainväliseen suojeluun
- kertomasi asiat ovat selvästi epäuskottavia
- olet antanut tahallasi vääriä tietoja
- olet tehnyt hakemuksesi vain, jotta sinun ei tarvitsisi poistua Suomesta
- kotimaasi on turvallinen ja voit palata sinne.

MAASTA POISTUMINEN

Jos lopullinen päätöksesi on kielteinen, sinun pitää poistua Suomesta. Jos palaat kotimaahasi vapaaehtoisesti, voit hakea paluuseen tukea. Jos et palaa vapaaehtoisesti, poliisi palauttaa sinut kotimaahan.

TURVAAMISTOIMET

Jos poliisilla on syytä epäillä, että yrität estää maasta poistamisesi, se voi velvoittaa sinut ilmoittautumaan poliisilaitoksella tai vastaanottokeskuksessa tietyin väliajoin. Poliisi voi myös päättää, että sinut otetaan säilöön. Säilöönottoyksikkö on suljettu, eikä sen alueelta voi poistua.

PÄÄTÖKSESTÄ VALITTAMINEN



- Sinulla on oikeus valittaa Maahanmuuttoviraston päätöksestä hallinto-oikeuteen. Saat päätöksen mukana liitteen, jossa on ohjeet valituksen tekemiseen. Liitteessä kerrotaan myös määräaika, jonka aikana sinun tulee tehdä valitus. Valituksen tekemiseksi tarvitset oikeudellisen avustajan, sillä hän laatii valituksen. Jos sinulla ei vielä ole avustajaa, kysy vastaanottokeskuksen työntekijöiltä, miten saat avustajan.
- Hallinto-oikeus voi vahvistaa päätöksen, muuttaa päätöstä tai määrätä, että Maahanmuuttovirasto tutkii asiasi uudelleen.
- Hallinto-oikeuden päätöksen jälkeen voit hakea valituslupaa korkeimmasta hallinto-oikeudesta. Se ei tutki kaikkia valituksia. Tämän jälkeen et voi enää valittaa päätöksestä, vaan se on lopullinen.
- Huomioi, että valitusvaiheessa Maahanmuuttovirasto ei pysy antamaan tietoja asiasi käsittelystä. Saat tietoja ainoastaan oikeudelliselta avustajaltasi. Myös päätös lähetetään avustajallesi.

OIKEUTESI

Voit pyytää neuvoja avustajalta.



Sinulla on oikeus saada oikeusapua eli tavata oikeudellista avustajaa koko turvapaikkaprosessin ajan. Vastaanottokeskuksen työntekijät neuvovat, kuinka saat avustajan. Jos olet vähävarainen, oikeusapu on sinulle maksutonta.

Oikeudellisen avustajan tehtävä on neuvoa sinua kaikissa hakuprosessiisi liittyvissä asioissa. Hän ei auta muissa asioissa.

Viranomaistapaamisissa käytetään tulkkia.



Tulkki puhuu kieltä, jota sinä ymmärrät. Hän on joko paikan päällä tai tulkkaa puhelimitse tai videon välityksellä. Tulkit ovat salassapitovelvollisia ja puolueettomia.

Saat tietoa omasta asiastasi.



Sinulla on oikeus tutustua asiakirjoihin, jotka koskevat sinua. Voit pyytää kirjallisesti Maahanmuuttovirastosta esimerkiksi asiakirjoja, jotka liittyvät päätökseesi tai puhutteluusi. Hakemukseesi liittyviä tietoja ei anneta puhelimitse.

Voit tehdä työtä ilman erillistä lupaa.



Sinulla on oikeus tehdä työtä ilman erillistä lupaa. Oikeus alkaa:

- kolmen kuukauden kuluttua turvapaikkahakemuksen jättämisestä, jos sinulla on passi.
- kuuden kuukauden kuluttua turvapaikkahakemuksen jättämisestä, jos sinulla ei ole passia.

Työnteko-oikeus päättyy, kun sinut voidaan lain mukaan poistaa maasta.

Saat tarkempaa tietoa työnteko-oikeudesta tämän esitteen mukana olevasta liitteestä. Voit myös tarkistaa ajankohtaiset tiedot työnteko-oikeudesta Maahanmuuttoviraston verkkosivuilta migri.fi.

Voit palata kotimaahasi.



Voit milloin tahansa peruuttaa hakemuksesi ja palata kotimaahasi. Voit hakea paluuseen rahallista tukea. Kysy lisää vastaanottokeskuksen työntekijöiltä.

Voit tarvittaessa tehdä uuden hakemuksen.



Jos tilanteessasi on tapahtunut merkittävä muutos sen jälkeen, kun olet saanut lopullisen päätöksen, voit tehdä uuden turvapaikkahakemuksen. Kerro muuttuneesta tilanteestasi sekä uudet perusteet heti, kun teet uuden hakemuksen. Jos sinulla ei ole uusia syitä turvapaikan hakemiselle, sinulle tehdään päätös siitä, että hakemustasi ei tutkita.



VELVOLLISUUTESI

Auta asiasi selvittämisessä.

Sinun pitää puhua totta viranomaisille ja auttaa hakemukseesi liittyvien asioiden selvittämisessä. Tämä tarkoittaa esimerkiksi, että kerrot puhuttelussa kaikki syyt, joiden vuoksi haet turvapaikkaa. Jos olet kertonut väriä tietoja, lupasi voidaan myöhemmin peruuttaa.

Pysy Suomessa hakemuksesi käsittelyn ajan.

Et voi poistua Suomesta, kun hakemuksesi käsittely on kesken. Hakemuksesi raukeaa eli sen käsittely päättyy,

- jos sinuun ei saada yhteyttä kahteen kuukauteen tai
- jos viranomaiset saavat tiedon siitä, että olet poistunut Suomesta.

Saavu tapaamisiin.

Sinun pitää tulla paikalle sovittuihin tapaamisiin. Jos jätät pois turvapaikka-puhuttelusta ilman pätevää syytä, hakemukseesi voidaan tehdä päätös ilman puhuttelua.

Jos olet sairas, ilmoita asiasta vastaanottokeskukseen niin pian kuin mahdollista. Tarvitset poissaolosta lääkärintodistuksen. Toimita se Maahanmuuttovirastoon jälkikäteen.

Toimita kaikki hakemukseesi liittyvät asiakirjat Maahanmuuttovirastoon.

Jos sinulla on passi, henkilöllisyystodistus tai muita asiakirjoja, jotka liittyvät hakemukseesi, toimita ne Maahanmuuttovirastoon. Aina kun lähetät asiakirjoja Maahanmuuttovirastoon, merkitse mukaan asiakasnumerosi.

Pidä yhteystietosi ajan tasalla.

Ilmoita ajantasaiset yhteystietosi vastaanottokeskukseen. Ole tavoitettavissa. Ilmoita vastaanottokeskukseen, jos puhelinnumerosi tai osoitteesi muuttuu tai oikeudellinen avustajasi vaihtuu.

KATSO VIDEOT TURVAPAIKAN HAKEMISESTA MAAHANMUUTTOVIRASTON YOUTUBE-KANAVALTA



- Turvapaikan hakeminen Suomessa
- Millä perusteella oleskeluluvan voi saada?
- Kuka tekee mitäkin turvapaikkaprosessissa?
- Oikeusapu turvapaikkaprosessissa
- Turvapaikkapuhuttelu
- Päätöksen odottaminen
- Myönteinen päätös
- Kielteinen päätös

migri.fi/videot-turvapaikanhakijoille



Maahanmuuttovirasto
Migrationsverket
Finnish Immigration Service



**TURVAPAIKKA-,
MAAHANMUUTTO- JA
KOTOUTTAMISRAHASTO**

Euroopan unionin tuella

YHTEYSTIETOJA

Maahanmuuttovirasto

postiosoite: PL 10,
00086 Maahanmuuttovirasto
puhelin: 0295 419 600
sähköposti: migri@migri.fi
www.migri.fi

Yhdenvertaisuusvaltuutettu

postiosoite: PL 24,
00023 Valtioneuvosto
puhelin: 0295 666 817
sähköposti: yvv@oikeus.fi
www.syrjinta.fi

YK:n pakolaisasiain päävaltuutetun lähin toimisto, UNHCR

osoite: Wenner-Gren Center,
Sveavägen 166,
11346 Tukholma, Ruotsi
puhelin: +46 10 10 12 800
sähköposti: swest@unhcr.org
www.unhcr.org

migri.fi