



Maahanmuuttovirasto
Migrationsverket
Finnish Immigration Service



TURVAPAikka-,
MAAHANMUUTTO- JA
KOTOUTTAMISRAHASTO
Euroopan unionin tuella

Agahî bo penaxwazan



Mezin



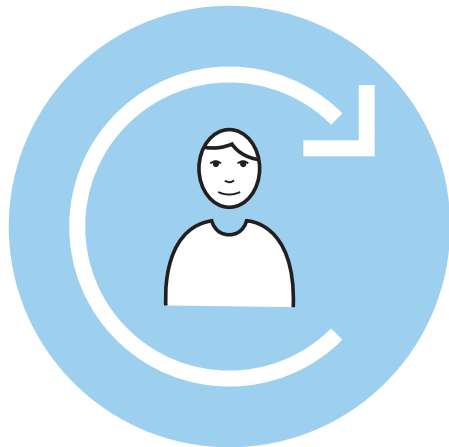
TU JI WELATÊ XWE REVIYAYÎ Û TE DAXWAZA PARASTINÊ JI FÎNLANDAYÊ KIRIYE

Tu dikarî dawa parastina navneteweyî bikî eger li welatê te binpêkirinên mafên mirovan yên cidî dijî te hebin yan nikarî vegerî welatê xwe ji ber rewşa emnî ya xirab. Herwiha şert e ku tu nikarî xwe bispêrî parastina welatê xwe.

Di dema meşandina dawaya te ya penaxwaziyê de herwiha dê lê binêrin ka îqameyê ji ber sebebekî din yê mirovî, ji ber tinebûna imkana vegeerê yan qurbanîtiya bazirganiya bi mirovan bidin te.

Eger te sebebekî din bo îqameyê hebe, bo nimûne kar yan malbat, divê tu dawanamekeye din teslîm bikî.

Di vê belavokê de em ê behsa çawaniya birêvçûna proseya penaxwaziyê bikin û behsa maf û erkên te di dema proseyê de.



PARASTINA SURAN ERKEKÎ SER MILÊ KARBIDESTAN E

- Li Fînlândayê dikarî bawerî bi karbidestan bînî, wek polîsan, karkerên Dezgeha Sinor û Daîreya Koçberan Ew şarezayên karê xwe û li gor qanûnan dixebitin.
- Hemû birêveberên meseleya te pêbendî parastina suran in. Anku nabe ew tiştên di karê xwe de bihîstî bo kesên derve bibêjin. Erkê parastina suran herwiha li ser karmendên kampê, tercumanan û parêzeran jî heye.





PROSEYA PENAXWAZIYÊ WIHA DIMEŞE

1. Bo karbidestên sinor yan polîsan bibêje ku tu dawa penaberiyê dikî.

Tu dikarî dawa penaberiyê ji Fînlândayê bikî tenê bi hazirbûna li Fînlândayê. Gava tu tê Fînlândayê, bibêje karbidestên sinor an polîsan ku tu penaberiyê dixwazî. Karbidest dê te wek penaxwaz qeyd bikin, agahiyên te li ser tomara biyaniyan binivîsin, şopa tiliyên te, înzaya te û wêneyên te bigirin. Eger te pasport an nasnameyeke din hebe, wê nîşanî karbidestên bide.

Bizane ku dayîna agahiyên şaş yê nasnameyê li Fînlândayê tawan e.

Dema meşandina dawaya te mafê te heye li Fînlânda bimînî û bigerî.

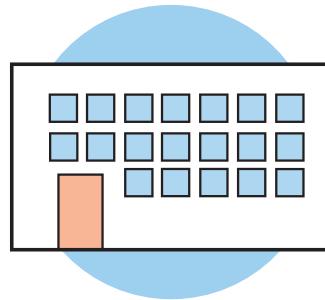
2. Karbidest dê te bişînin navenda penaxwazan

Dikarî dema meşandina dawaya xwe li navenda penaxwazan bijî. Dikarî li cem mirov an nasek xwe jî bijî. Lê dîsa jî tu mişteriyê navendeke penaxwazan î. Ji wê navendê xizmetên sosyalê û saxlemiyê û pareyê wergirtinê didin te.

Mafê te heye ku beşdarî kar û xwandina li navenda penaxwazan bibî.

Zarokên 6-16 salî maf heye biçin xwandingehê.

Navenda penaxwazan nikare tesîrê li ser meşandina dawanameya penaxwaziyê bike.



3. Daîreya Koçberan lêkolînê dike ka dawa te li Fînlândayê bimeşe.

Gava ku dawaya te ya penaxwaziyê hat qeydkirin, ew dê neqil bibe Daîreya Koçberan bo meşandinê.

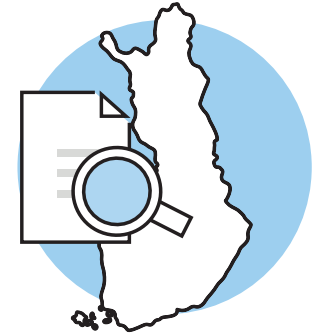
Welatên Yekîtiya Ewropayê, Norwec, Îzlanda, Swîsre û Liechtenstein pêbendî peymanê Dublînê ne. Dawa te dibe ku tenê li yekê ji wan welatan were lêkolîn. Loma Daîreya Koçberan dê ron bike:

- ka te mirovên xwe li welatekî din hene
- ka te vîze yan îqame li welatekî din heye
- ka tu li welatekî din yê peymanê Dublînê mayî yan tê re derbaz bûyî
- ka te dawa penaberiyê ji welatekî din kiriyê.

Eger yek ji wan şertan bi cih bêt, Daîreya Koçberan dê te gazî lêpîrsîna Dublînê bike. Piştî wê daîre dê biryarê bide gelo welatekî din ji dawaya te berpîrsiyar e û gelo dê te neqil bikin wî welatî.

Dawaya te herwiha belkî neyê lêkolîn eger:

- jixwe welatekî biewle parastin dabe te
- tu ji welatekî biewle hatî Fînlândayê ku li wê derê dikarin te biparêzin.



4. Di lêpîrsînê de tê ronkirin tu çima dawa penaberiyê dikî.



Daîreya Koçberan dê te gazî bike lêpîrsîna mafê penaberiyê. Gazînameyê û pêvekên li gel wê baş bixwîne. Karmendên navenda penaxwazaan dê te şîret bikin ka çawa bigihî cihê lêpîrsînê. Parêzerê te dikare di lêpîrsînê de hazir bibe eger bi nêrîna wî hewce be. Berî lêpîrsînê li gel parêzerê xwe biaxive.

Di lêpîrsînê de tê ronkirin ka tu kî yî û çawa hatî Fînlândayê. Navê malbatîyên xwe bi hûrgilî û rast bibêje. Dayîna agahiyên şaş paşî anîna malbatîyên te bo Fînlândayê dijwar dike.

Ji te dipîrsin tu çima ji welatê xwe reviyayî û çima nikarî vegeerî wê derê. Hemû belgename û şehadeyên ku gotinên te isbat dikin xwe li gel xwe bîne.

Bi cesaret behsa hemû wan tiştan bike ku belkî tesîr li ser dawaya te ya penaberiyê bikin. Herwiha eger tiştekî nizanî bibêje ku nizanî. Bibêje eger ji tercumanî fehm nekî.

Muhim e ku hemû sebebên xwe yên penaxwaziyê di cih de bibêjî. Eger tu paşî hinek sebebên din bibêjî, divê ku te sebebek qebûlkirî hebe bo hindê ku te pêştir ew sebeb negotibûn. Sebeb divê wisa be ku te bi xwe ti tesîr li ser nebûne.

Lêpîrsîn wek defterekê tê hazirkirin û dê kopiyekê jê bidin te jî.



DEMA MEŞANDINÊ

- Meşandina dawaya penaberiyê dikare heta 6 mehan vekêşe. Bi rehetî li hêviya biryarê be.
- Eger nikarin di wê demê de biryarê li ser dawata te bidin, Daîreya Koçberan dê te haydar bike û texmîneke nû derbarê kengî hatina biryarê bide te.
- Dikarî herwiha ji ser malpera Daîreya Koçberan dema meşandinê bihejmêrî.

RONKIRINÊN ZÊDETIR

- Dikarî piştî lêpîrsînê ronkirinên zêdetir bigihînî Daîreya Koçberan. Dikarî ronkirinên zêdetir bigihînî bo nimûne eger rewşa te ji ber qewimînên nû li welatê te gelek guherîbe yan te tiştekî giring di lêpîrsîna xwe de ji bîr kiribe.
- Dikarî şîretan ji parêzerê xwe yan ji karmendên navenda xwe bipîrsî.

5. BIRYAREK LI SER DAWAYA TE TÊ.

Piştî lêpîrsînê Daîreya Koçberan lêkolînê li ser dawaya te dike. Eger hewce be, dikarin agahiyên zêdetir ji te bixwazin. Gava ku biryar li ser dawaya te da, dê biryareke nivîsî bo te bêt.



Biryara te hatiye dan li ser qanûna biyaniyan, li ser agahiyên te di lêpîrsînê de dayî, li ser belgeyên din yê pêşkêşkirî û agahiyên ku Daîreya Koçberan derbarê rewşa welatê te de hene.

Biryara te belkî erênî yan neyînî be. Polîs an Daîreya Koçberan dê biryarê bigihîne te. Belkî jî biryar bi posteyê bo te bêt. Behsa hatina biryarê bo karmendên navenda xwe bike. Ew dê te şîret bikin ku dive tu piştî wergirtina biryarê çî bikî.

BIRYARA ERÊNÎ

Dê îqameyê bidin te anku tu dikarî li Fînlanda bimînî. Dê te bi otomatîkî li ser sîstema nifûsê ya Fînlandayê qeyd bikin û hejmareke şexsî bidin te.

Îqame dikare ji ber sebebên cuda bêt dayîn. Sebeb ev in:

- 1) penaberî
- 2) parastina duyemînî
- 3) sebebên mirovî yê şexsî
- 4) tinebûna imkanên derxistina ji welatî
- 5) qurbaniya bazirganiya bi mirovan.



Sebebê îqameya te li ser biryara te hatiye nivîsîn. Agahiyên zêdetir derbarê îqameyê dikarî ji vîdyo û malperên Daîreya Koçberan bibînî.

Eger bi biryara xwe nerazî bî, dikarin itiraz bikî li dadgeha îdarî. Bo nivîsîna itirazê tu hewceyî parêzerekê yî.

KARTA ÎQAMEYÊ

Li gel biryarê karta îqameyê jî didin te. Ew isbat dike ku te maf heye li Fînlandayê bimînî. Dema karpêkirina kartê jî bi qasî ya îqameyê ye.

KARTA NASNAMEYÊ

Tu hewceyî belgeya nasnameyê yî bo nimûne daku hesaba bankê vekî. Belgeya nasnameyê dikare pasporta welatê te be yan karta nasnameyê ya fînlandî be. Dikarî dawaya karta nasnameyê ji polîsan bikî.

BELGEYA SEFERKIRINÊ

Li gor qanûnê divê te belgeyê seferkirinê ya demneborî hebe. Eger penaberiye bidin te, dikarî dawa belgeya seferkirinê ya penaberan bikî. Eger parastina duyemînî yan îqameyê din wergirî, dikarî dawa pasporta biyaniyan bikî. Bi wan belgeyan dikarî sefer bikî derveyî welat û vegeerî Fînlanda.

NEQILBÛNA BAJARÎ

Gava ku îqameyê wergirî, dikarî neqil bibî bajarekî. Karmendên navenda penaxwazan dê di karûbarên neqilbûnê de alîkariya te bikin. Ew dê te şîret bikin ka divê tu çî karên xwe li gel kîjan karbidest bimeşî gava neqil bibî.



BIRYARA NEYÎNÎ

Îqameyê nadin te û tu nikarî li Fînlanda bimînî.

Li gel biryara neyînî Daîreya Koçberan herwiha biryarê dide ku divê tu ji vî welatî derkevî.

Dikarin herwiha vegefinê li te qedexe bikin. Anku tu nikarî vegefi Fînlanda yan herêma Schengen. Qedexe dikare bo demekî diyarkirî yan bo heta biryareke din be.

MEŞANDINA LEZANDÎ

Eger bi nêrîna Daîreya Koçberan dawaya te bi zelalî bêbingeh be, biryareke lezandî dê li ser bêt dan. Herwiha dê bileztir te ji vî welatî jî derxin, adeten piştî 7 rojan ji dema biryardanê. Dawaya te dikare bi zelalî bêbingeh be bo nimûne eger:

- sebebên dawaya te ne girêdayî parastina navneteweyî ne
- tiştên te gotî bi zelalî ne cihê bawerpêkirinê ne
- te bi qest agahiyên şaş dane
- te dawa kiriye tenê daku ne hewce be ji Fînlanda derkevî
- rewşa welatê te biewle ye û dikarî vegefi wê derê.

DERKETINA JI WELATÎ

Eger biryara te ya dawiyê neyînî be, divê tu ji Fînlanda derkevî Eger bi dilxwazî vegefi welatê xwe, dikarî dawa alîkariya vegefi bikî. Eger bi dilxwazî venegerî, polîs dê te vegefi neyînî te.

KARÛBARÊN EWLEKIRINÊ

Eger polîs şikê jê bibin ku tu dê astengiyan li ber derxistina xwe çêkî, dikarin te mecbûr bikin ku hinek demên diyarkirî serdana polîsxaneyê yan navenda penaxwazan bikî. Polîs dikare biryarê bide ku te bigirin jêr çavdêriyê. Navenda çavdêrîkirinê girtî ye û mirov nikare jê derkeve.

ITIRAZKIRINA LI BIRYARÊ



- Mafê te heye ku itirazê li biryara Daîreya Koçberan bikî li dadgeha îdarî. Li gel biryarê pêveka şîretên bo itirazkirinê jî heye. Di pêvekê de demek hatiye diyarkirin ku divê di wê demê de itiraz bikî. Bo nivîsîna itirazê tu hewceyî parêzerekî ku daku bo te binivîse. Eger te hêj parêzer tine bin, ji karmendên navenda penaxwazan bipirse daku alîkariya te bikin.
- Dadgeha îdarî dikare biryarê qebûl bikin, biguherîne yan emir bike ku divê Daîreya Koçberan dîsa lêkolînê li ser meselê bike.
- Piştî biryara dadgeha îdarî dikarî ruxseta itirazkirinê ji dadgeha bilind ya îdarî bixwazî. Ew lêkolînê li ser hemû itirazan nake. Piştî hingê êdî nikarî itirazê li biryarê bikî, ew êdî biryara dawîn e.
- Bizane ku di dema itirazkirinê de êdî Daîreya Koçberan nikare agahiyên derbarê meşandina dawaya te bide. Tenê parêzerê te dikare agahiyên bide te. Biryar jî bo parêzerê te tê şandin.

MAFÊN TE

Dikarî şîretan ji parêzerê xwe bikî.



Mafê te heye alîkariya dadnasî wergirî anku hevdîtinê li gel parêzerê xwe bikî hemû dema proseya penaxwaziyê. Karmendên navenda penaxwazan dê bo te bibêjin ka çawa parêzerekî bo xwe peyda bikî. Eger tu feqîr bî, dikarî belaş alîkariya dadnasî wergirî.

Karê parêzerê te ye ku di hemû meseleyên proseya penaberiyê de şîretan li te bike. Ew di mesleyên din de alîkariyê nake.

Di hevdîtinên li gel karmendan de tercuman tê bikaranîn.



Tercuman bi zimaneke wisa diaxive ku tu fehm bikî. Ew belkî li wî cihî hazir be an jî li ser telefonê yan bi rêya vîdyoyê be. Erkê tercumanan e ku suran diparêzin û ew bêalî ne.

Agahiyên derbarê meseleya xwe werdigirî.



Mafê te heye wan belge nameyan bibînî ku derbarê te ne. Dikarî bi nivîskî ji Daîreya Koçberan bo nimûne wan belgeyan dawa bikî ku têkildarî biryar an lêpîrsîna te ne. Agahiyên têkildarî dawaya te bi telefonê nayên dan.

Dikarî bêyî ti ruxseteke taybet kar bikî.



Mafê te heye bêyî ti ruxseteke taybet kar bikî. Maf dest pê dike:

- sê mehan piştî dawakirina mafê penaberiyê eger te pasport hebe.
- şeş mehan piştî dawakirina mafê penaberiyê eger te pasport tine be.

Mafê karkirinê diqêde gava ku li gor qanûnê bikarin te ji welatê derxin.

Agahiyên hûrgilîtir derbarê karkirinê li ser pêveka li gel vê belavokê hene. Dikarî agahiyên rojîn derbarê mafê karkirinê li ser malpera Daîreya Koçberan bixwînin migri.fi

Dikarî vegeerî welatê xwe.



Kengî bixwazî, dikarî dawaya xwe betal bikî û vegeerî welatê xwe. Dikarî dawa alîkariya pareyî bo vegeerê bikî. Zêdetir ji karmendên navenda penaxwaziyê bipirse.

Eger hewce be, dikarî dawayeke nû bikî.



Eger guherîneke giring di rewşa te de peyda bûbe piştî wergirtina biryara dawîn, dikarî dawayeke nû ya penaberiyê bikî. Behsa rewşa xwe ya guherî bike û sebebên xwe yê nû di cih de li gel dawaya nû bibêje. Eger te ti sebebên nû bo dawakirina penaberiyê tine bin, biryarek dê bêt dan ku lêkolînê li ser dawaya te nakin.



ERKÊN TE

Afîkariya ronkirina meseleya xwe bike.

Divê ku tu bo karmendan rast biaxivî û afîkariya ronkirina meseleyên têkildarî dawaya xwe bikî. Anku divê ku bo nimûne tu di lêpîrsînê de hemû wan sebebên bibêjî ku çima dawa penaberiyê dikî. Eger te agahiyên şaş dabîn, dikarin paşî îqameya te betal bikin.

Dema meşandina dawa xwe li Fînlenda bimîne.

Nikarî ji Fînlenda derkevî berî ku biryar li ser dawa te bêt dan. Dawa te dê betal bibe anku êdî nayê meşandin

- eger du mehan hay ji te nemîne yan
- eger karbidest pê bihesin ku tu ji Fînlenda derketî.

Were hevdîtinan.

Divê ku tu di hevdîtinên lihevkerî hazir bibî. Eger tu bêyî ti sebebê qebûlkerî di lêpîrsîna xwe ya penaberiyê de hazir nebî, dikarin biryarê li ser dawaya te bidin bêyî lêpîrsînê.

Eger tu nexweş bî, di cih de navenda penaxwaziyê ji meselê haydar bike. Bo hazirnebûnê tu hewceyî belgeya doktor î. Wê paşî bigihîne Daîreya Koçberan.

Hemû belgeyên têkildarî dawaya xwe bigihîne Daîreya Koçberan.

Eger te pasport, belgeya nasnameyê yan belgeyeke din hebe ku têkildarî dawaya te ye, wan bigihîne Daîreya Koçberan. Her gava ku belgeyan bo Daîreya Koçberan dişînî, hejmara xwe y amîşterîtiyê li gel binivîse.

Agahiyên xwe yê têkilîkirinê nû bike.

Agahiyên xwe yê têkilîkirinê yê nû bide navenda penaxwazan. Bersivê bide. Bibêje navenda penaxwazan eger hejmara telefona te yan navnîşana te yan parêzerê te biguhere.

LI SER KANALA YOTUBE YA DAÎREYA KOÇBERAN LI VÎDYOYÊN DERBARÊ DAWAKIRINA PENABERİYÊ BINÊRE



- Dawakirina penaberiyê li Fînlenda
- Ji ber çî sebebî îqame tê dan?
- Di proseya penaxwaziyê de kî çî dîke?
- Afîkariya dadnasî di proseya penaxwaziyê de
- Lêpîrsîna penaxwaziyê
- Bendewariya biryarê
- Biryara erênî
- Biryara neyînî

migri.fi/videot-turvapaikanhakijoille

Vîdyo bi van zimanan in: fînlândî, inglîzî, erebî, derî, farisî, rûsî, somalî, soranî, tirkî.



Maahanmuuttovirasto
Migrationsverket
Finnish Immigration Service



**TURVAPAIKKA-,
MAAHANMUUTTO- JA
KOTOUTTAMISRAHASTO**

Euroopan unionin tuella

AGAHIYÊN TÊKILÎKIRINÊ

Daîreya Koçberan

navnîşana posteyê: PL 10,
00086 Maahanmuuttovirasto
telefon: 0295 419 600
email: migri@migri.fi
migri.fi

Nûnerê wekheviyê

navnîşana posteyê: PL 24,
00023 Valtioneuvosto
telefon: 0295 666 817
email: yvv@oikeus.fi
www.syrjinta.fi

Nêziktîrîn nivîsgeha nûnerê bilind yê Neteweyên Yekbûyî bo karûbarên penaberan, UNHCR

navnîşan: Wenner-Gren Center,
Sveavägen 166,
11346 Stockholm, Swêd
telefon: +46 10 10 12 800
email: swest@unhcr.org
www.unhcr.org

migri.fi