

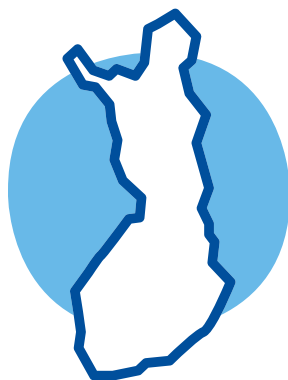


**Maahanmuuttovirasto**  
**Migrationsverket**  
**Finnish Immigration Service**

# Cours sur la société finlandaise



Société finlandaise





**La Finlande se trouve** dans l'hémisphère nord en Europe. La Finlande fait partie des pays nordiques, comme la Suède, la Norvège, le Danemark et l'Islande. La Finlande a des frontières avec trois pays voisins : la Suède à l'ouest, la Norvège au nord et la Russie à l'est.

**La Finlande** compte environ 5,5 millions d'habitants et la superficie du pays est d'environ 338 500 km<sup>2</sup>. La Finlande fait partie des pays les moins peuplés d'Europe. En Finlande, il y a beaucoup de forêts et de lacs, et les forêts couvrent jusqu'à 75% et les eaux 10% de sa superficie.

**Les langues officielles de la Finlande** sont le finnois, le suédois et le same. Le finnois est la langue maternelle de 4,8 millions Finlandais, le suédois est la langue maternelle de 280 000 Finlandais et le same est la langue maternelle de 1900 Finlandais. Les autres grands groupes linguistiques sont les russophones (79 000) et les estonophones (49 000). En Finlande, chaque personne a le droit de conserver et de pratiquer sa propre langue et culture.

Environ 69% **des Finlandais** appartiennent à l'église évangélique-luthérienne, 1,1% à l'église orthodoxe et 1,7% à d'autres confessions. Environ 29% de la population est laïque. En Finlande, il y a la liberté de religion et chacun peut pratiquer sa religion ou n'en pratiquer aucune. Le droit de pratiquer une religion est garanti par la loi constitutionnelle.

## Histoire

La Finlande est peuplée depuis plus de 9000 ans. Au cours de son histoire, la Finlande a fait partie de la Suède (-1809) et de la Russie (1809 - 1917). La Finlande est devenue indépendante en 1917. La guerre civile a éclaté en Finlande en 1918. Après la guerre, la Finlande a entamé la construction du pays indépendant. L'économie de la Finlande s'est développée favorablement dans les années 1920 et 1930.

La Finlande a combattu dans plusieurs guerres pendant la période 1939 - 1945 : Guerre d'Hiver (1939 - 1940), Guerre de Continuation (1941 -1944) et Guerre de Laponie (1944 - 1945). Dans toutes ces guerres, la Finlande a gardé son indépendance.

Dans les années 1960 et 1970, la structure de la société finlandaise a radicalement changé. Les travailleurs agricoles ont déménagé de la campagne vers les villes pour travailler dans les usines et le secteur des services, et les femmes sont devenues des salariées pour travailler en dehors de la maison. Le niveau de vie et la consommation ont également augmenté considérablement.

La Finlande est devenue membre de l'Union européenne en 1995 et elle a adopté l'euro comme devise en 2002. L'euro est toujours utilisé dans le pays.

## État

La Finlande est une république dont le chef d'État est le président. Le président est élu au suffrage universel tous les 6 ans.

Le parlement est nommé en finnois « eduskunta ». Il est composé de 200 députés. Ils sont élus au suffrage universel tous les 4 ans. Eduskunta décrète toutes les lois finlandaises et valide le budget de l'État.

Tous les Finlandais de plus de 18 ans peuvent voter lors des élections et tout électeur peut être candidat aux élections. Les Finlandais ont droit de vote lors des élections, mais cela n'est pas une obligation.

# Communes

Actuellement, la Finlande compte un peu plus de 300 communes. Le nombre d'habitants par commune est relativement faible. En moyenne, les communes comptent 6000 habitants. Les communes mettent en place pour leurs habitants des services dont la plupart ont été définis comme des tâches incombant aux communes. Les tâches statutaires sont liées entre autres aux services suivants :

- l'éducation et les crèches
- l'activité culturelle, de jeunesse et la bibliothèque
- la planification urbaine
- l'occupation du sol
- la production d'eau et d'énergie
- le traitement de déchets
- les services de l'environnement
- les services sociaux et de santé et
- les services de protection civile.



# Villes

70% des habitants de la Finlande résident dans les villes. La capitale est Helsinki avec environ 650 000 habitants. Les autres grandes villes sont : Espoo, Tampere, Vantaa, Oulu et Turku.

## Lois et autorités

Les lois définissent les droits et les devoirs des personnes en Finlande. Le rôle des autorités est de mettre en application des lois et des règlements, de contrôler leur application et de donner des consignes.

Les autorités sont toutes les personnes qui ont une relation de travail avec l'État, la commune ou tout autre employeur représentant le pouvoir public. Les autorités de l'État travaillent dans les ministères et les agences de l'État ou en tant que policiers, gardes-frontières et douaniers. Les fonctionnaires municipaux sont par exemple les enseignants ainsi que les médecins, les infirmières et les aides-soignants travaillant dans les centres de services socio-médicaux.

Les citoyens ont le droit de faire appel des décisions des autorités qui les concernent ainsi que de porter plainte sur les activités des autorités qu'elles considèrent comme étant erronées.

## Sécurité sociale et imposition

La Finlande dispose d'une société de bien-être et d'une sécurité sociale à grande échelle, financées par l'imposition. Les impôts sont perçus sur les revenus et les achats de tout le monde, et ainsi les citoyens financeront leur part du

fonctionnement du système de services et en retireront eux-mêmes des bénéfices. Par exemple, tous les citoyens ont la possibilité à moindre coût de consulter le médecin et de bénéficier d'une éducation de base ainsi que d'obtenir une retraite et diverses prestations familiales, comme l'allocation d'éducation et l'allocation familiale.

## Système éducatif

En Finlande, les enfants rentreront à l'école au cours de l'année de leurs 7 ans. Avant cela, ils participeront pendant une année à l'éducation périscolaire. L'enseignement est obligatoire pour chaque enfant dont la résidence permanente est en Finlande jusqu'à la fin de l'école primaire (classes 1 à 9) ou lorsque 10 ans se sont écoulés après le début de celui-ci.

L'enfant qui demande l'asile a le droit à l'éducation mais elle n'est pas obligatoire. Les élèves bénéficient d'une éducation gratuite et les écoles offrent les repas gratuitement à tout le monde.

En pratique, presque tous les jeunes continueront leurs études après l'école primaire soit en lycée soit en école professionnelle.

## Liberté d'expression et participation

En Finlande, personne ne peut interdire ou restreindre une personne à s'exprimer ou à diffuser sa propre opinion. Cependant, la liberté d'expression entraîne une grande responsabilité. Personne n'a le droit :

- de parler d'une manière blessante des caractéristiques personnelles des autres d'inciter à la violence contre un autre groupe de personnes
- d'utiliser la liberté d'expression pour justifier des activités racistes.

En Finlande, il est possible d'influencer les questions sociétales de plusieurs façons. Les citoyens ont le droit de voter et de se présenter comme candidats aux élections. En Finlande, tout le monde peut organiser des manifestations ou y participer. De plus, en Finlande plusieurs organisations et syndicats existent et vous pouvez participer à leurs activités.



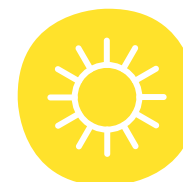
## Climat et saisons



En Finlande, il y a quatre saisons distinctes.

- En hiver il fait froid et plusieurs endroits sont recouverts de neige.
- Au printemps, la neige commence à fondre, les températures montent et la nature s'éveille.
- En été, il y a une forte luminosité et il fait chaud, mais les variations climatiques peuvent être nombreuses.
- En automne, les journées raccourcissent et s'assombrissent, l'air devient plus froid et la nature commence à se préparer pour l'hiver à venir.

La Finlande est un pays en longueur et cela a une incidence par exemple sur les températures. Dès les mois d'avril et de juin, la Finlande du Sud peut profiter d'une météo chaude et printanière alors que la Finlande du Nord est encore enneigée. La température moyenne annuelle au sud est d'environ +7 C° et au nord de +1 C°.



## Fêtes finlandaises

En Finlande, il y a beaucoup de fêtes nationales au cours desquelles par exemple les écoles et plusieurs lieux de travail sont fermés. Les horaires d'ouverture des magasins peuvent également être modifiés. Les fêtes les plus importantes sont :

- le Nouvel an (01/01)
- Pâques (au printemps)
- le 1<sup>er</sup> mai (01/05)
- la Saint-Jean (fin juin)
- le Jour de l'indépendance (06/12) et
- Noël (du 24/12 au 26/12).

## Modes de vie finlandais

Les Finlandais sont souvent considérés comme des personnes silencieuses et réservées. Les jeunes générations ne reflètent pas cette image traditionnelle des Finlandais. L'honnêteté et la ponctualité sont considérées comme des vertus finlandaises. La vertu de la ponctualité se reflète bien dans tous les rendez-vous et rencontres officielles où il faudra sans exception arriver précisément à l'heure prévue.

La société et la vie sont basées sur plusieurs libertés et les citoyens peuvent d'une manière indépendante planifier et dé-

cidier de leur vie et de son organisation. En Finlande, il règne par exemple une vaste liberté d'expression et de religion, la liberté de s'habiller et la liberté de choisir son conjoint d'une manière autonome.

La société finlandaise est basée sur l'individu. Les personnes sont traitées comme des individus, pas seulement comme des membres de la famille. Cependant, la famille est souvent importante pour les citoyens. Il y a plusieurs types de famille, et pas seulement des familles avec deux parents et enfants. Les enfants sont valorisés et ils ont beaucoup de droits. La punition physique des enfants est interdite par la loi.

Le sauna est un des endroits préférés des Finlandais et il est utilisé souvent quelle que soit la saison. C'est une manière finlandaise de se relaxer.

La nature est également importante pour les Finlandais, et pour beaucoup, elle fait partie de notre identité nationale. La nature est perçue comme un facteur favorisant le bien-être et la santé des personnes. La nature est un lieu pour faire des exercices et se relaxer. En Finlande, il existe le droit d'accès à la nature (jokamiehenoikeudet). Cela signifie que chaque personne résidant en Finlande peut bénéficier de la nature (par exemple se déplacer ou cueillir des baies) quel que soit le propriétaire du terrain. Cependant, l'utilisation du droit d'accès à la nature ne peut pas être une source de nuisances ou de perturbations.

# Matériel supplémentaire

La vidéo d'enseignement « Hyvinvointia rakentamassa: Suomen ja Virtasten vuosisata » (La création du bien-être : un siècle de la Finlande et de la famille de Virtanen) décrit l'histoire de la Finlande et le développement de la société finlandaise du début des années 1900 jusqu'à nos jours.

Le sujet de la vidéo est traité via les époques d'une famille fictive de Virtanen. La vidéo a été réalisée en finnois et en sept autres langues : l'arabe, l'anglais, le perse, le kurde (le sorani), le somali, le thaï et le russe.

<http://suomenvuosisata.fi/suomi.html>

Dans le cadre du projet « Kotona Suomessa » (Chez nous en Finlande) ont été réalisées des vidéos décrivant la société finlandaise. Les sujets sont :

- L'imposition et les principes de fonctionnement de la société de bien-être
  - La démocratie et l'impact social
- Quel genre de personne est un Finlandais moyen ?

Vous trouverez ces vidéos sur Youtube :

<https://www.youtube.com/c/KotonaSuomessa/playlists>

Les vidéos sont disponibles dans les langues suivantes : le finnois, le suédois, l'anglais, l'arabe, le dari, le kurmandji, le somali, le sorani, le thaï, le chinois, le français, l'estonien, le tigrinya et le russe.



**Maahanmuuttovirasto**  
**Migrationsverket**  
**Finnish Immigration Service**